

有価証券報告書

(金融商品取引法第24条第1項に基づく報告書)

事業年度 自 平成25年4月1日
(第80期) 至 平成26年3月31日

サンリン株式会社

長野県東筑摩郡山形村字下本郷4082番地3

(E02841)

目次

	頁
表紙	
第一部 企業情報	1
第1 企業の概況	1
1. 主要な経営指標等の推移	1
2. 沿革	3
3. 事業の内容	4
4. 関係会社の状況	6
5. 従業員の状況	7
第2 事業の状況	8
1. 業績等の概要	8
2. 生産、受注及び販売の状況	9
3. 対処すべき課題	10
4. 事業等のリスク	11
5. 経営上の重要な契約等	11
6. 研究開発活動	11
7. 財政状態、経営成績及びキャッシュ・フローの状況の分析	12
第3 設備の状況	13
1. 設備投資等の概要	13
2. 主要な設備の状況	13
3. 設備の新設、除却等の計画	14
第4 提出会社の状況	15
1. 株式等の状況	15
(1) 株式の総数等	15
(2) 新株予約権等の状況	15
(3) 行使価額修正条項付新株予約権付社債券等の行使状況等	15
(4) ライププランの内容	15
(5) 発行済株式総数、資本金等の推移	15
(6) 所有者別状況	15
(7) 大株主の状況	16
(8) 議決権の状況	17
(9) ストックオプション制度の内容	17
2. 自己株式の取得等の状況	18
3. 配当政策	19
4. 株価の推移	19
5. 役員の状況	20
6. コーポレート・ガバナンスの状況等	24
第5 経理の状況	29
1. 連結財務諸表等	30
(1) 連結財務諸表	30
(2) その他	62
2. 財務諸表等	63
(1) 財務諸表	63
(2) 主な資産及び負債の内容	78
(3) その他	78
第6 提出会社の株式事務の概要	79
第7 提出会社の参考情報	80
1. 提出会社の親会社等の情報	80
2. その他の参考情報	80
第二部 提出会社の保証会社等の情報	81
[監査報告書]	
「内部統制報告書」	

【表紙】

【提出書類】	有価証券報告書
【根拠条文】	金融商品取引法第24条第1項
【提出先】	関東財務局長
【提出日】	平成26年6月25日
【事業年度】	第80期（自平成25年4月1日至平成26年3月31日）
【会社名】	サンリン株式会社
【英訳名】	SANRIN CO., LTD.
【代表者の役職氏名】	代表取締役社長 柳澤 勝久
【本店の所在の場所】	長野県東筑摩郡山形村字下本郷4082番地3
【電話番号】	0263（97）3030
【事務連絡者氏名】	常務取締役管理本部本部長 大槻 清人
【最寄りの連絡場所】	長野県東筑摩郡山形村字下本郷4082番地3
【電話番号】	0263（97）3030
【事務連絡者氏名】	常務取締役管理本部本部長 大槻 清人
【縦覧に供する場所】	株式会社東京証券取引所 （東京都中央区日本橋兜町2番1号）

第一部【企業情報】

第1【企業の概況】

1【主要な経営指標等の推移】

(1) 連結経営指標等

回次	第76期	第77期	第78期	第79期	第80期
決算年月	平成22年3月	平成23年3月	平成24年3月	平成25年3月	平成26年3月
売上高 (百万円)	28,971	30,004	30,574	33,902	36,537
経常利益 (百万円)	959	1,010	1,133	1,076	1,232
当期純利益 (百万円)	518	522	543	584	663
包括利益 (百万円)	—	408	545	612	802
純資産額 (百万円)	13,090	13,299	13,937	14,328	14,978
総資産額 (百万円)	20,873	20,680	21,959	22,577	23,947
1株当たり純資産額 (円)	1,122.19	1,140.33	1,136.45	1,168.34	1,217.05
1株当たり当期純利益 (円)	44.53	44.85	45.85	47.74	54.07
潜在株式調整後1株当たり 当期純利益 (円)	—	—	—	—	—
自己資本比率 (%)	62.6	64.2	63.3	63.3	62.4
自己資本利益率 (%)	4.04	3.97	4.00	4.14	4.54
株価収益率 (倍)	11.56	11.59	12.02	13.76	11.10
営業活動によるキャッシュ・フロー (百万円)	1,320	982	1,197	1,128	994
投資活動によるキャッシュ・フロー (百万円)	△455	253	△570	△923	△1,515
財務活動によるキャッシュ・フロー (百万円)	△525	△1,002	154	20	147
現金及び現金同等物の期末 残高 (百万円)	1,822	2,056	2,838	3,063	2,690
従業員数 (人)	471	481	472	481	484
[外、平均臨時雇用者数]	(199)	(178)	(160)	(169)	(164)

(注) 1. 売上高には、消費税等は含まれておりません。

2. 潜在株式調整後1株当たり当期純利益は、潜在株式が存在しないため記載しておりません。

(2) 提出会社の経営指標等

回次	第76期	第77期	第78期	第79期	第80期
決算年月	平成22年3月	平成23年3月	平成24年3月	平成25年3月	平成26年3月
売上高 (百万円)	26,732	27,427	27,893	29,019	31,906
経常利益 (百万円)	890	1,018	1,106	958	1,039
当期純利益 (百万円)	466	569	581	521	566
資本金 (百万円)	1,512	1,512	1,512	1,512	1,512
発行済株式総数 (千株)	12,300	12,300	12,300	12,300	12,300
純資産額 (百万円)	11,882	12,145	12,822	13,149	13,623
総資産額 (百万円)	18,644	18,071	19,432	19,507	21,038
1株当たり純資産額 (円)	1,016.91	1,039.52	1,043.82	1,070.44	1,109.07
1株当たり配当額 (円)	17.00	18.00	18.00	18.00	19.00
(内1株当たり中間配当額)	(-)	(-)	(-)	(-)	(-)
1株当たり当期純利益 (円)	39.89	48.73	48.95	42.46	46.15
潜在株式調整後1株当たり当期純利益 (円)	-	-	-	-	-
自己資本比率 (%)	63.7	67.2	66.0	67.4	64.8
自己資本利益率 (%)	3.99	4.74	4.66	4.02	4.23
株価収益率 (倍)	12.91	10.67	11.25	15.47	13.00
配当性向 (%)	42.6	36.9	38.0	42.4	41.2
従業員数 (人)	359	369	363	358	360
[外、平均臨時雇用者数]	(166)	(144)	(128)	(126)	(124)

(注) 1. 売上高には、消費税等は含まれておりません。

2. 潜在株式調整後1株当たり当期純利益は、潜在株式が存在しないため記載しておりません。

3. 第80期の1株当たり配当額には、創立80周年記念配当1円を含んでおります。

2 【沿革】

年 月	事 項
昭和9年12月	煉炭の製造及び販売を目的として信濃燃料株式会社を設立。 資本金200千円、代表取締役社長 湯口昌、本社所在地・東京市（現東京都）下谷区坂町11番地。
昭和11年3月	商号を信濃三鱗煉炭株式会社に変更。
昭和12年10月	商号を信濃三鱗株式会社に変更。
昭和19年5月	本社を東京都千代田区神田旅籠町2丁目6番地に移転。
昭和22年8月	本社を長野県長野市大字鶴賀緑町1029番地に移転。
昭和31年8月	L P ガス販売を開始。
昭和32年2月	石油製品販売を開始。
昭和33年2月	東亜燃料株式会社を合併。
昭和34年11月	長野県松本市に給油所第1号として、直営の松本給油所（平成5年3月廃止）設置。
昭和38年7月	長野県松本市に松本営業所（現松本支店）設置。
昭和41年7月	商号をサンリン株式会社に変更し、本社を長野県松本市大手1丁目7番12号に移転。
昭和41年10月	新潟県直江津市（現上越市）に直江津煉炭豆炭工場設置。
昭和41年10月	イナガス株式会社（平成16年10月吸収合併）の株式取得。
昭和41年11月	輸送部門を分離独立させ、三鱗運送株式会社（現・連結子会社）を設立。
昭和41年12月	長野県松本市に松本充填所設置。
昭和47年11月	効率的経営を行うため、株式会社ミツウロコと合弁で両社の新潟県内における営業権及び従業員を分離独立、統合させ新潟サンリン株式会社（現・持分法適用関連会社）を設立。
昭和48年4月	長野県長野市に長野三鱗商事株式会社（平成5年6月吸収合併）を設立。
昭和48年8月	長野県長野市に長池充填所設置。
昭和52年4月	長野県南安曇郡穂高町に酸素窒素充填工場（現・穂高支店）新設。酸素・窒素の販売開始。
昭和53年3月	当社の住宅設備工事部門を独立させ、ウロコ興業株式会社（現・連結子会社）を設立。
昭和55年9月	長野県塩尻市に塩尻支店設置。
昭和55年11月	富山県内の営業拠点として、株式会社ミツウロコ他と合弁で富山ミツウロコ株式会社（現・連結子会社富山サンリン株式会社）を設立。
昭和56年9月	長野県伊那市に、上伊那ガス燃料株式会社（現・連結子会社）設立。
昭和56年9月	南安石油販売株式会社（平成11年10月吸収合併）の株式取得。
平成元年8月	長野県塩尻市にゴルフ練習場「モンヴェール」設置。
平成2年6月	三鱗商事株式会社（平成5年6月吸収合併）の株式取得。
平成3年7月	甲信産業株式会社（平成5年4月に甲信サンリン株式会社へ商号変更、平成16年10月吸収合併）の株式取得。
平成4年10月	本社を長野県東筑摩郡山形村字下本郷4082番地3に移転。
平成5年6月	営業区域の整理統合により、販売の一元化及び強化を図るため、三鱗商事株式会社及び長野三鱗商事株式会社を吸収合併。
平成8年2月	日本証券業協会に株式を店頭登録。
平成10年1月	長野県長野市に長野エコステーション（低公害天然ガススタンド）を設置。
平成10年1月	松本地区の強化を図るため、松本石油販売株式会社（現・連結子会社サンリン松本エネルギー株）の株式取得。
平成11年10月	効率化を図るため、100%子会社の南安石油販売株式会社を吸収合併。
平成12年7月	効率化を図るため、飯田商事株式会社（100%子会社）をサンエネック株式会社（現・連結子会社）に吸収合併。
平成14年7月	ウロコ興業株式会社が「ISO9001」（国際標準化機構が発行した品質マネジメントシステムの国際規格）を取得。
平成14年12月	松本地区の強化を図るため、株式会社百瀬石油（平成16年10月吸収合併）の株式を100%取得。
平成14年12月	長野県東筑摩郡山形村にバルク専用出荷基地「山形バルクセンター」を設置。
平成15年4月	本社及び山形バルクセンター並びに松本石油販売株式会社（現・サンリン松本エネルギー株）本社、サンエネック株式会社が「ISO14001」（国際標準化機構が発行した環境マネジメントシステムの国際規格）を同時取得。

年 月	事 項
平成16年6月	長野県東筑摩郡山形村にサンリンエネルギー商事株式会社を設立。
平成16年10月	効率化を図るため、100%子会社の甲信サンリン株式会社、イナガス株式会社及び株式会社百瀬石油の3社を吸収合併。
平成16年10月	富山ミツウロコ株式会社を富山サンリン株式会社（現・連結子会社）に商号変更。
平成16年12月	日本証券業協会への店頭登録を取消し、ジャスダック証券取引所に株式を上場。
平成18年4月	本社及び山形パルクセンター並びに松本石油販売株式会社（現・サンリン松本エネルギー(株) 本社、サンエネック株式会社の「ISO14001」（国際標準化機構が発行した環境マネジメントシステムの国際規格）の認証更新
平成18年7月	松本石油販売株式会社をサンリン松本石油株式会社（現・連結子会社サンリン松本エネルギー(株)）に商号変更。
平成20年10月	サンリン松本石油株式会社を存続会社としてサンリンエネルギー商事株式会社を吸収合併し、サンリン松本石油株式会社をサンリン松本エネルギー株式会社に商号変更。
平成22年4月	ジャスダック証券取引所と大阪証券取引所の合併に伴い、大阪証券取引所 JASDAQ（スタンダード）に上場
平成22年4月	田中製氷冷凍株式会社（現・連結子会社）の株式を100%取得。
平成24年4月	株式会社一実屋（現・連結子会社）の株式を100%取得。
平成25年7月	東京証券取引所と大阪証券取引所の統合に伴い、東京証券取引所 JASDAQ（スタンダード）に上場

3【事業の内容】

当社グループ（当社及び当社の関係会社）は、当社（サンリン株式会社）、子会社9社及び関連会社2社で構成されており、当社グループの主な事業内容及び当社と関係会社の当該事業に係る位置付けは次のとおりであります。

なお、次の3事業は「第5 経理の状況 1 連結財務諸表等 (1) 連結財務諸表 注記事項」に掲げるセグメントの区分と同一であります。

(1) エネルギー関連事業

石油類……………当社のほか、国内子会社富山サンリン(株)、サンリン松本エネルギー(株)及び国内関連会社新潟サンリン(株)、軽井沢ガス(株)が仕入・販売しております。

L P ガス……………当社のほか、国内子会社富山サンリン(株)、サンリン松本エネルギー(株)及び国内関連会社新潟サンリン(株)、軽井沢ガス(株)が仕入・販売しております。

住宅機器類等……………当社のほか、国内子会社富山サンリン(株)、サンリン松本エネルギー(株)及び国内関連会社新潟サンリン(株)、軽井沢ガス(株)が仕入・販売しております。

一般高圧ガス……………当社が仕入・販売しております。

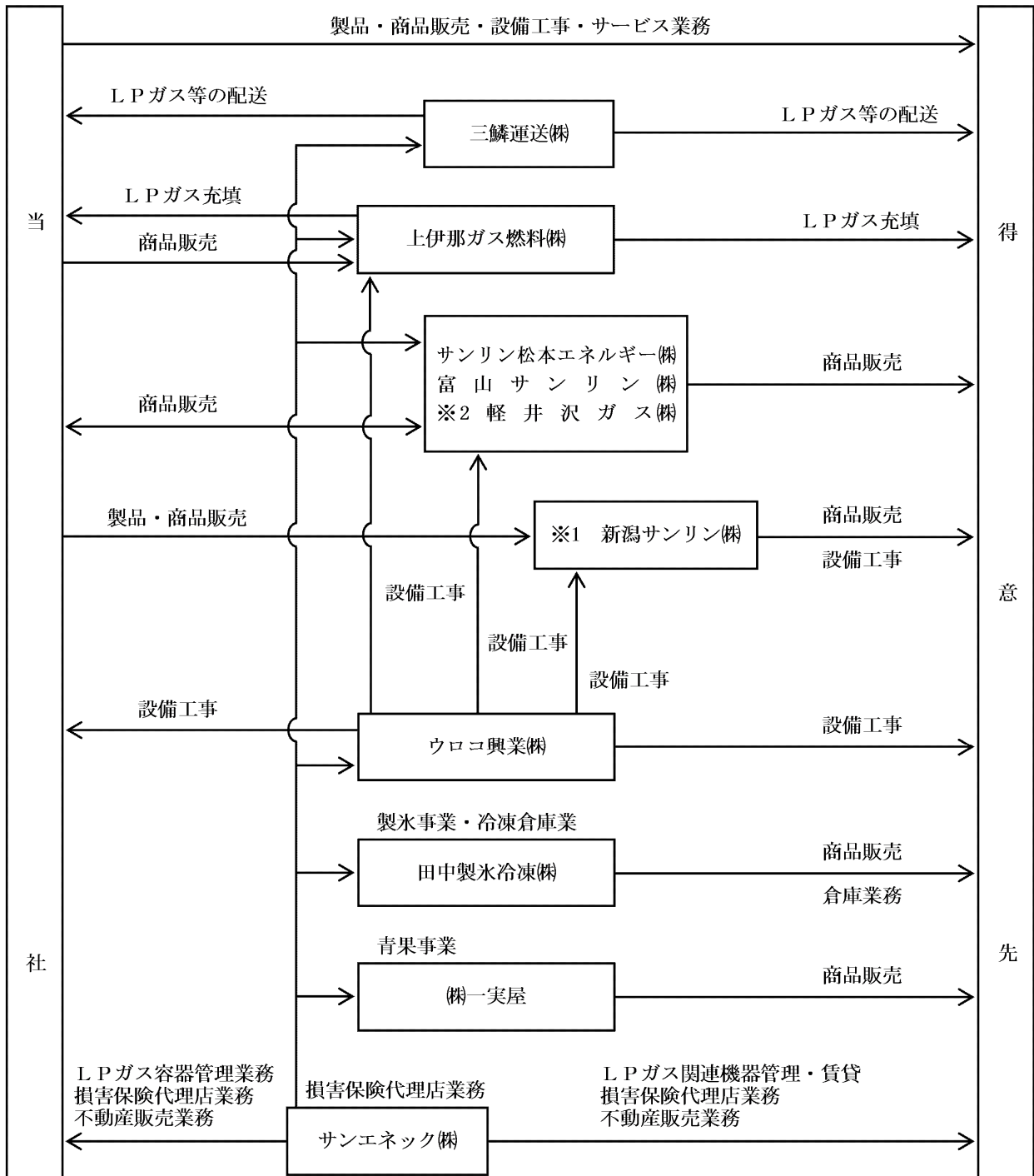
煉炭・豆炭……………当社が製造・販売しており、国内子会社富山サンリン(株)、サンリン松本エネルギー(株)及び国内関連会社新潟サンリン(株)、軽井沢ガス(株)が販売しております。

(2) 製氷事業……………国内子会社田中製氷冷凍(株)が製造・販売しております。

(3) 青果事業……………国内子会社(株)一実屋が、仕入・販売しております。

(4) その他……………国内子会社三鱗運送(株)が行う運送事業、ウロコ興業(株)が行う建設事業、サンエネック(株)が行うL P ガス関連機器管理・賃貸、損害保険代理店及び不動産販売業務、上伊那ガス燃料(株)が行うL P ガス充填業務を含んでおります。

以上に述べた事項の概要図は次のとおりであります。



(注)無印 連結子会社

※1印 関連会社で持分法適用会社

※2印 関連会社で持分法非適用会社

4 【関係会社の状況】

名称	住所	資本金 (百万円)	主要な事業内容	議決権 の所有 割合 (%)	関係内容	
連結子会社 三鱗運送株式 会社	長野県東筑摩 郡山形村	10	その他	100.0	役員の兼任等 資金援助 営業上の取引 設備の賃貸状況	兼任2名 _____ 商品の配送委託 事務所・車庫
ウロコ興業株式 会社	長野県松本市	30	その他	100.0	役員の兼任等 資金援助 営業上の取引 設備の賃貸状況	兼任2名 _____ 商品の販売に伴う工事 下請 事務所・倉庫
富山サンリン株 式会社	富山県富山市	100	エネルギー関連事 業	100.0	役員の兼任等 資金援助 営業上の取引 設備の賃貸状況	兼任2名 _____ 商品の販売 _____
サンエネック株 式会社	長野県東筑摩 郡山形村	30	その他	100.0	役員の兼任等 資金援助 営業上の取引 設備の賃貸状況	兼任1名 _____ L P ガス容器の販売・ L P ガス容器等貸借 事務所
上伊那ガス燃料 株式会社	長野県伊那市	50	その他	70.0	役員の兼任等 資金援助 営業上の取引 設備の賃貸状況	兼任2名 _____ L P ガス充填委託 _____
サンリン松本エ ネルギー株式会 社	長野県東筑摩 郡山形村	27	エネルギー関連事 業	99.4	役員の兼任等 資金援助 営業上の取引 設備の賃貸状況	兼任3名 _____ 商品の販売 事務所
田中製氷冷凍株 式会社	長野県松本市 笹賀	100	製氷事業	100.0	役員の兼任等 資金援助 営業上の取引 設備の賃貸状況	兼任2名 _____ _____ _____
株式会社一実屋	長野県長野市	20	青果事業	100.0	役員の兼任等 資金援助 営業上の取引 設備の賃貸状況	兼任2名 _____ _____ 事務所
持分法適用関連 会社 新潟サンリン株 式会社	新潟県新潟市 中央区	400	エネルギー関連事 業	35.0	役員の兼任等 資金援助 営業上の取引 設備の賃貸状況	兼任3名 _____ 商品の販売 _____

(注) 主要な事業の内容欄には、セグメントの名称を記載しております。

5 【従業員の状況】

(1) 連結会社の状況

平成26年3月31日現在

セグメントの名称	従業員数（人）	
エネルギー関連事業	375	(149)
製水事業	11	(1)
青果事業	10	(12)
報告セグメント計	396	(162)
その他	88	(2)
合計	484	(164)

(注) 従業員数は就業人員（当社グループからグループ外への出向者を除き、グループ外から当社グループへの出向者を含んでおります。）であり、臨時雇用者数（常用パート、パートタイマー等であります。）は（ ）内に年間の平均人員を外数で記載しております。

(2) 提出会社の状況

平成26年3月31日現在

従業員数（人）	平均年齢（才）	平均勤続年数（年）	平均年間給与（円）
360 (124)	41.1	15.4	4,958,422

(注) 1. 従業員数は就業人員（当社から社外への出向者を除き、社外から当社への出向者を含んでおります。）であり、臨時雇用者数（常用パート、パートタイマー等であります。）は（ ）内に年間の平均人員を外数で記載しております。

2. 平均年間給与は税込支給金額であり、残業手当等の基準外給与及び賞与を含んでおります。

セグメントの名称	従業員数（人）	
エネルギー関連事業	360	(124)

(3) 労働組合の状況

当社グループの労働組合は、サンリンググループ労働組合と称し、上部団体には所属しておりません。平成26年3月31日現在の組合員数は369名で、労使関係は結成以来円満に推移しており特記すべき事項はありません。

第2【事業の状況】

1【業績等の概要】

(1) 業績

当連結会計年度におけるわが国経済は、全国的には引き続き「アベノミクス」効果による回復基調となり、また2020年にオリンピック東京開催が決定する等、明るさの見える話題も重なり、日経平均株価も上昇基調となって推移いたしました。当社グループの主要な営業エリアである長野県では、製造業の海外移転等の影響もあり直ちに景気回復を実感できるような状況には至っておりません。

当社グループの主要事業でありますエネルギー業界におきましては、太陽光など再生可能エネルギー発電設備の設置が促進されておりますが、ベースロード電源構想としての原子力発電再稼働問題等、国のエネルギー政策についてはなお注視して行く必要があります。

このような状況のもと、当社グループは従来より提案してまいりました「エネルギーのベストミックス」により、LPガス・石油類・太陽光発電等お客様の実情に即したトータルな提案営業を積極的に行い、エネルギー利用の高効率化を推進する一方、徹底したコスト削減や適正利益の確保に努めてまいりました。

当連結会計年度の業績は、燃料類の仕入価格上昇に即して販売価格を適正に設定したこと及び家庭用・産業用太陽光発電設備の販売等が堅調に推移したことから売上高は36,537百万円（前年同期比7.8%増）となりました。

利益面におきましては、エネルギー関連事業においては、仕入価格の変動に応じた適正な販売価格の設定や、家庭用・産業用太陽光発電設備の販売及び自家発電設備の稼働が順調に推移したこと等が寄与し売上総利益が増加したこと、青果事業において利益改善が図られたこと、経費面ではLPガス安全確保機器の一層の設置促進に伴う費用の増加はあったものの、退職給付費用及び貸倒引当金繰入額の減少を含め資金の有効活用等により利益の確保に努めたことから、営業利益は1,015百万円（前年同期比17.7%増）、経常利益は1,232百万円（前年同期比14.5%増）となりました。税金費用461百万円等を控除した当期純利益は663百万円（前年同期比13.6%増）となりました。

セグメントの業績は、次のとおりであります。

①エネルギー関連事業

引き続き「エネルギー事業本部」と「環境事業本部」の二事業本部制のもと、自動車燃料を中心とした石油類、環境負荷の低いLPガスならびに太陽光発電等の再生可能エネルギーを含めたトータルな提案営業を積極的に行い、「エネルギーのベストミックス」の理念のもと、エネルギー利用の高効率化を推進する一方、徹底したコスト削減や適正利益の確保に努めてまいりました。

石油類におきましては、業界再編がさらに加速し、業者間及びエネルギー間の競争も一段と激しさを増しております。また、イランを含む中東情勢を背景に原油価格が大幅に変動する局面となり、利益確保がますます厳しい状況となっております。このような中において当社グループは、価格競争力と顧客サービスの向上を図りながら、販売数量の確保に努めてまいりました。また、給油所再編成のためのスクラップアンドビルドの一環として、周辺環境の変化と需要動向の見地から、当社塩尻給油所を閉鎖し資産の有効活用を図りました。

LPガスにおきましては、市況も原油価格に準じた動きとなった中で適正利益の確保に努めてまいりました。また、販売店と一体となったキャンペーンを年間を通じて実施し、より環境に優しいLPガスの利便性、経済性をお客様に理解していただく運動を展開し高効率燃焼器の普及拡大を図るとともに、流通合理化によるコスト削減のためにグループをあげて取り組んでおりますバルク供給化を引き続き推進してまいりました。

リフォーム事業におきましては、お客様の立場にたったトータルな営業提案を行うべく、社内外の研修による人材の育成を図り、顧客満足度の充実に注力した営業展開を図ってまいりました。

また、環境事業におきましては、引き続き巨大市場となっております太陽光発電システムの普及に取り組むため、自社施工体制の拡充を図り前連結会計年度を上回る完工実績をあげることができました。自用地への自社発電設備の設置にも努め、2月大雪の影響はあったものの概ね順調に稼働しております。

これらの結果、エネルギー関連事業における売上高は33,337百万円（前年同期比9.4%増）となりました。

②製氷事業・青果事業及びその他

製氷事業における売上高は286百万円（前年同期比3.2%減）、青果事業の売上高は2,365百万円（前年同期比8.0%減）及び建設事業・運送事業等のその他の売上高は548百万円（前年同期比3.1%減）となりました。

(2) キャッシュ・フローの状況

キャッシュフローにつきましては、営業活動によるキャッシュフローは994百万円の獲得、投資活動によるキャッシュフローは1,515百万円の支出、財務活動によるキャッシュフローは147百万円の獲得となりました。その結果、当連結会計年度末における連結ベースの現金及び現金同等物（以下「資金」という。）は、前連結会計年度末比373百万円減少し、2,690百万円となりました。各キャッシュ・フローの状況とそれらの要因につきましては「7. 財政状態、経営成績及びキャッシュ・フローの状況の分析」に記載しております。

2【生産、受注及び販売の状況】

(1) 生産実績

当連結会計年度の生産実績をセグメントごとに示すと、次のとおりであります。

セグメントの名称	当連結会計年度 (自 平成25年4月1日 至 平成26年3月31日)	前年同期比 (%)
エネルギー関連事業 (百万円)	410	2.1
製氷事業 (百万円)	173	11.1
合計 (百万円)	584	4.6

- (注) 1. 金額は製造原価にて記載しております。
2. 上記金額には、消費税等は含まれておりません。

(2) 商品仕入実績

当連結会計年度の仕入実績をセグメントごとに示すと、次のとおりであります。

セグメントの名称	当連結会計年度 (自 平成25年4月1日 至 平成26年3月31日)	前年同期比 (%)
エネルギー関連事業 (百万円)	30,087	11.7
製氷事業 (百万円)	168	1.8
青果事業 (百万円)	1,820	△11.7
報告セグメント計 (百万円)	32,077	10.0
その他 (百万円)	1,296	△10.4
合計 (百万円)	33,373	9.1

- (注) 1. 金額は売上原価によっており、セグメント間の内部取引前の数値によっております。
2. 上記金額には、消費税等は含まれておりません。

(3) 受注状況

当社グループの製品は、すべて見込生産であり、受注生産を行っておりません。

(4) 販売実績

当連結会計年度の販売実績をセグメントごとに示すと、次のとおりであります。

セグメントの名称	当連結会計年度 (自 平成25年4月1日 至 平成26年3月31日)	前年同期比 (%)
エネルギー関連事業 (百万円)	33,337	9.4
製氷事業 (百万円)	286	△3.2
青果事業 (百万円)	2,365	△8.0
報告セグメント計 (百万円)	35,989	8.0
その他 (百万円)	548	△3.1
合計 (百万円)	36,537	7.8

- (注) 1. セグメント間の取引については相殺消去しております。
2. 上記金額には、消費税等は含まれておりません。

3 【対処すべき課題】

(1) 当社グループの現状の認識について

当社グループ（当社及び連結子会社、以下同じ。）は創業以来、エネルギー関連供給事業者として一貫して地球環境保全を重視し、森林保護を目的として薪炭に代わる煉炭・豆炭から始まり、現在は石油・L Pガスを主力商品としております。当社グループの基本方針は、クリーンで安全便利なエネルギーを安価で安定的に供給し、エネルギー販売を通じてお客様のニーズに沿ったサービスを提供するとともに、環境負荷の低いエネルギーの普及推進とエネルギー利用の高効率化を促進することによって全てのステークホルダーの満足を追求することであり、当社グループに課せられた課題と認識しております。

(2) 当面对処すべき課題の内容

当社グループは、「会社の存続は適正利益の確保にあり、その根源は顧客ニーズ、株主利益、社員の幸せ、地域社会の期待に応えることにある」を経営理念に掲げ、企業価値の向上に努めております。「日々改善と開発に努め、前進する」をモットーに、少子・高齢・人口減少社会に対応するサービスの提供を目指してエネルギーの提供を柱に、衣食住を含めた地域密着型生活関連総合商社として、M&Aも視野に入れながら生活サービス事業分野の拡大に挑戦してまいります。合わせて、事業全般にわたる自己完結型企業集団を目指し、提案力のある信頼される人材の育成にも傾注してまいります。

(3) 対処方法

エネルギー業界は、供給自由化の流れによりガス関連法規並びに電気事業法の改正による事業者の相互参入や新規参入が活発化し、市場価格の引き下げ要請が高まり、業界を取り巻く環境は一段と厳しさを増すものと思われまます。また、家庭用エネルギーの選択の幅の広がりとともに、一段と新規需要確保が困難な時代を迎えております。特に、CO₂削減の世界的要求から今後もエネルギーの非化石化が促進されるものと予想されます。当社グループもこうした時代の流れに対応するため、太陽光発電や燃料電池等をメインに自然エネルギー及び再生可能エネルギーにも対応できるよう、新規の人材登用や自己完結型の施工体制等の充実整備を図ってまいります。

エネルギー関連事業の主力でありますL Pガスの販売につきましては、より環境に優しいL Pガスの利便性、経済性を消費者に理解していただくとともに、お客様の信頼感・満足感に応えられるような地域に密着した営業を展開し、有限である一次エネルギーの消費寿命を伸長するべく、その有効活用と地球温暖化防止のため引き続き「エネルギーのベストミックス」を推進してまいります。

給油所におきましては、変化する立地条件や経営効率を的確に把握し、店舗再編成の一環としてのスクラップアンドビルドを機動的に進め、競争力のある販売網を構築してまいります。また、自動車に関する知識と技術力を高め、お客様のご要望にお応えすることができるサービス体制の強化に努めてまいります。

一般高圧ガスにおきましては、高齢化社会の進展とともに年々需要の高まる在宅用医療酸素を中心に、安全な供給体制の整備も含め量の増加を図ります。

住宅設備機器につきましては、高齢化社会が一層進むなか、快適な住環境の提供を主眼にリフォーム事業を引き続き強力に推進し、人材の育成とお客様の掘り起こしを積極的に行ってまいります。「事業者の顔が見え、フットワークが良い、お客様の立場に立った」サービス事業の形成に取り組んでまいります。

(4) 具体的な最近1年間の取組み状況等

エネルギー関連事業の主力でありますL Pガスにおきましては、より環境に優しいL Pガスの利便性、経済性をお客様に理解していただく高効率燃焼器具等の販売キャンペーンを展開し省エネ機器の普及に注力するとともに、流通合理化によるコスト削減のためにグループをあげて取り組んでおりますバルク供給化を引き続き推進してまいりました。

また、リフォーム事業におきましては、お客様の立場に立ったトータルな営業提案を行い、顧客満足度の訴求に注力した営業展開を図ってまいりました。

引き続き社会の環境意識の高まりや固定価格買取制度を追い風に巨大市場になっている環境関連事業において太陽光発電システムを中心に、家庭用のみならず企業向け大規模発電設備も含め、環境や経済性に優れたシステムを多くのお客様に提案するとともに、自社用地への発電設備の設置計画を積極的に行ってまいりました。

4 【事業等のリスク】

有価証券報告書に記載した事業の状況、経理の状況等に関する事項のうち、投資者の判断に重要な影響を及ぼす可能性のある事項には、以下のようなものがあります。

当社グループは、これらのリスク発生の可能性を認識したうえで、発生の回避及び発生した場合の対応に努める方針ですが、本株式に関する投資判断は、本項及び本項以外の記載事項を慎重に検討したうえで行われる必要があると考えております。また、以下の記載は本株式への投資に関連するリスク全てを網羅するものではありませんので、この点ご留意ください。

なお、本項に記載した予想及び可能性等の将来に関する事項は、当連結会計年度末現在において判断したものであり、将来に関する事項には、不確実性を内包しており、将来生じる実際の結果と大きく異なる可能性もありますので合わせてご留意ください。

①製品輸入価格及び為替について

当社グループで扱う石油類及びL Pガスについては、その供給において海外依存度が非常に高く、その価格の動向及び地政学的要因により、経営成績及び財政状態に重要な影響を及ぼす可能性があります。

②自然災害等について

地震等の自然災害によって、当社グループのガス貯蔵設備、ガス充填・供給設備、石油類貯蔵設備等について、大きな損害を受ける可能性があります。これらの設備が相当な損害を被った場合、燃料類の供給の中断等の発生により、売上高が低下するとともに、拠点等の修復または代替のために巨額な費用を要することとなる可能性があります。また、山間地という営業エリア特有の地形から、特に冬季における豪雪等の気象状況による輸送経路の障害が発生した場合、商品の到着遅延やエリア内でのデリバリーの遅延に起因する供給不足の発生も考えられ、これによる売上高低下の可能性もあります。

③環境汚染等の発生について

当社グループは、可燃性ガス、石油・油脂類、有機溶剤等を扱っており、善良なる管理のもとに操業しておりますが、不測の事態により漏洩等の事態が生ずる可能性があります。この場合、汚染防止、汚染除去等の環境汚染防止のための改修費及び損害賠償や設備の修復等に多額の支出が発生する可能性があります。

④法的規制等の変更について

当社グループは、石油類においては消防法及び各市町村条例、ガス類においては、高圧ガス保安法、液化石油ガス法を始めとする諸規則、その他燃料関連事業においては、建築基準法を始めとする建設関係法令、また医療事業においては薬事法等の数々の法律に規制されております。これは、消費者や利用者の安全確保を主眼としたものであり、消費者保護の観点から度々改正が行われてきております。L Pガス関連法の歴史からみますと、供給設備の一斉改善、マイコン型ガスメーターの設置、電話回線による安全システムの設置等が行われてまいりました。このため、これらの改正の都度、多額の設備投資が必要となりました。

また、大規模地震に関連し、より一層の安全対策が求められることとなった場合、今後の法律改正によっても設備投資が必要になる可能性があります。

⑤各エネルギー間の競合について

当業界は人口の減少傾向による新築着工戸数の減少と、エネルギー販売数量の伸び悩みという状況のなかで、自然エネルギーを含めた各エネルギー間の競争も日増しにその度合いを強め、激しい販売価格競争と顧客の争奪戦という状況にあります。当社グループにおきましても日々の顧客サービスを徹底し、常に顧客満足度の向上に努めておりますが、それだけでは事態を回避できないケースもあり、競争力強化のための資金需要が発生する可能性があります。

5 【経営上の重要な契約等】

当連結会計年度において、新たに締結又は決定した経営上重要な契約等はありません。

6 【研究開発活動】

当連結会計年度において、特記すべき事項はありません。

7【財政状態、経営成績及びキャッシュ・フローの状況の分析】

文中の将来に関する事項は、当連結会計年度末現在において当社グループが判断したものであります。

(1) 財政状態の分析

(流動資産)

当連結会計年度における流動資産の残高は、11,292百万円となり、前連結会計年度比525百万円の増加となりました。これは、前連結会計年度比で、受取手形及び売掛金が585百万円増加したこと、商品及び製品が243百万円増加したこと、並びに現金及び預金が293百万円減少したこと等が主な要因であります。

(固定資産)

当連結会計年度における固定資産の残高は、12,654百万円となり、前連結会計年度比844百万円の増加となりました。主要な要因は、土地143百万円の減少、建設仮勘定85百万円の減少、投資有価証券1,276百万円の増加等によるものであります。

(流動負債)

当連結会計年度における流動負債の残高は、7,212百万円となり、前連結会計年度比418百万円の増加となりました。主な要因は、支払手形及び買掛金264百万円の増加、未払法人税等80百万円の増加、並びに短期借入金76百万円の減少等によるものであります。

(固定負債)

当連結会計年度における固定負債の残高は、1,756百万円となり、前連結会計年度比301百万円の増加となりました。主な要因は、長期借入金382百万円の増加等によるものであります。

(純資産の部)

当連結会計年度における純資産の部の残高は、14,978百万円となり、前連結会計年度比649百万円の増加となりました。主な要因は、利益剰余金442百万円の増加、その他有価証券評価差額金137百万円の増加等によるものであります。

(2) キャッシュ・フローの分析

当連結会計年度における各キャッシュ・フローの状況とそれらの要因は次のとおりであります。

(営業活動によるキャッシュ・フロー)

営業活動の結果獲得した資金は994百万円（前年同期比133百万円減）となりました。主な内訳は税金等調整前当期純利益1,126百万円、減価償却費569百万円、仕入債務の増加額269百万円等の増加要素及び売上債権の増加585百万円、法人税の支払額308百万円等の減少要素によるものであります。

(投資活動によるキャッシュ・フロー)

投資活動の結果支出した資金は1,515百万円（前年同期比591百万円増）となりました。これは主に、太陽光発電設備等の有形固定資産の取得による支出545百万円、投資有価証券の取得による支出1,004百万円等によるものであります。

(財務活動によるキャッシュ・フロー)

財務活動の結果獲得した資金は147百万円（前年同期比126百万円増）となりました。長期借入金の借入による収入573百万円及び長期借入金の返済による支出127百万円、短期借入金の純増減による支出76百万円、配当金の支払いによる支出221百万円等によるものであります。

(3) 経営成績の分析

当連結会計年度の業績は、燃料類の仕入価格上昇に即して販売価格を適正に設定したこと及び家庭用・産業用太陽光発電設備の販売等が堅調に推移したことから売上高は36,537百万円（前年同期比7.8%増）となりました。

利益面におきましては、エネルギー関連事業においては、仕入価格の変動に応じた適正な販売価格の設定や、家庭用・産業用太陽光発電設備の販売及び自家発電設備の稼動が順調に推移したこと等が寄与し売上総利益が増加したこと、青果事業において利益改善が図られたこと、経費面ではLPGガス安全確保機器の一層の設置促進に伴う費用の増加はあったものの、退職給付費用及び貸倒引当金繰入額の減少を含め経費の有効活用等により利益の確保に努めたことから、営業利益は1,015百万円（前年同期比17.7%増）、経常利益は1,232百万円（前年同期比14.5%増）となりました。税金費用461百万円等を控除した当期純利益は663百万円（前年同期比13.6%増）となりました。

第3【設備の状況】

1【設備投資等の概要】

当社グループは、エネルギー関連事業における将来に向けてのコスト競争力の強化や販売競争の激化に対応するため、引き続きLPガスのバルク供給化を積極的に推進し、バルク貯槽の設置につきまして設置投資を継続的に行いました。また、給油所のスクラップアンドビルド等、経営の効率化を推進するとともに自社用地への太陽光発電設備の設置計画を積極的に行ってまいりました。

その結果、当連結会計年度の主な設備投資額は、エネルギー関連事業で465百万円、製氷事業、青果事業及びその他事業において合計124百万円、一時償却資産であるガスメーター・警報機等のLPガス保安機器466百万円を含めたグループ総額では1,055百万円となりました。その資金につきましては自己資金により充当し、社債発行等による資金の調達は行っておりません。

2【主要な設備の状況】

当社グループにおける主要な設備は、次のとおりであります。

(1) 提出会社

平成26年3月31日現在

事業所名 (所在地)	セグメントの名称	設備の内容	帳簿価額					従業員数 (人)
			建物及び 構築物 (百万円)	機械装置 及び運搬 具 (百万円)	土地 (百万円) (面積千㎡)	その他 (百万円)	合計 (百万円)	
直江津工場 (新潟県上越市)	エネルギー関連 事業	生産設備	37	31	4 (10.43)	0	73	4 [6]
松本支店 他41営業所 (長野県松本市他)	エネルギー関連 事業	販売設備	956	521	3,966 (154.32)	172	5,616	316 [110]
本社 (長野県東筑 摩郡山形村)	エネルギー関連 事業	全社統一 設備	591	4	631 (40.29)	44	1,271	40 [8]

(注) 1. 帳簿価額のうち「その他」は、工具、器具及び備品であり、建設仮勘定を含んでおります。

なお、金額には消費税等を含めておりません。

2. 土地29.99千㎡について、主に給油所用地として連結会社以外から年額75百万円（一部建物の賃借料を含む）にて賃借しております。

3. 従業員数の [] は、臨時従業員数を外書しております。

(2) 国内子会社

平成26年3月31日現在

会社名	事業所名 (所在地)	セグメントの 名称	設備の内 容	帳簿価額					従業員数 (人)
				建物及び 構築物 (百万円)	機械装置 及び運搬 具 (百万円)	土地 (百万円) (面積千㎡)	その他 (百万円)	合計 (百万円)	
三鱗運送株式 会社	本社 (長野県東 筑摩郡山 形村)	その他	販売設備	0	30	— —	0	32	71 [2]
ウロコ興業株 式会社	本社 (長野県松 本市)	その他	販売設備	—	2	— —	0	2	11

会社名	事業所名 (所在地)	セグメントの 名称	設備の内 容	帳簿価額					従業 員数 (人)
				建物及び 構築物 (百万円)	機械装置 及び運搬 具 (百万円)	土地 (百万円) (面積千㎡)	その他 (百万円)	合計 (百万円)	
富山サンリ ン株式会社	本社 (富山県富 山市)	エネルギー関 連事業	販売設備	12	8	111 (10.10)	0	132	8 [8]
サンエネッ ク株式会社	本社 (長野県東 筑摩郡山 形村)	その他	販売設備	—	3	— —	131	135	5
上伊那ガス 燃料株式会 社	本社 (長野県伊 那市)	その他	販売設備	19	1	112 (7.34)	—	133	1
サンリン松 本エネルギ ー株式会社	本社 (長野県東 筑摩郡山 形村)	エネルギー関 連事業	販売設備	56	14	301 (5.29)	1	372	7 [17]
田中製氷冷 凍株式会 社	本社 (長野県松 本市笹賀)	製氷事業	生産・販 売設備	104	19	207 (6.06)	0	331	11 [1]
株式会社一 実屋	本社 (長野県長 野市)	青果事業	生産・販 売設備	61	23	127 (10.01)	2	215	10 [12]

(注) 1. 帳簿価額のうち「その他」は、工具、器具及び備品であり、建設仮勘定を含んでおります。

なお、金額には消費税等を含めておりません。

2. 土地1千㎡について、主に給油所用地として連結会社以外から年額2百万円（一部建物の賃借料を含む）にて賃借しております。

3. 従業員数の [] は、臨時従業員数を外書しております。

3 【設備の新設、除却等の計画】

当社グループの設備投資につきましては、業界の動向、投資効率等を総合的に勘案して策定しております。

設備投資計画は原則的に連結会社各社が個別に策定しておりますが、計画の策定に当たっては提出会社を中心に調整を図っております。

なお、当連結会計年度末現在における記載すべき重要な設備の新設及び除却の計画はありません。

第4【提出会社の状況】

1【株式等の状況】

(1)【株式の総数等】

①【株式の総数】

種類	発行可能株式総数 (株)
普通株式	40,000,000
計	40,000,000

②【発行済株式】

種類	事業年度末現在発行数 (株) (平成26年3月31日)	提出日現在発行数 (株) (平成26年6月25日)	上場金融商品取引所名 又は登録認可金融商品 取引業協会名	内容
普通株式	12,300,000	12,300,000	東京証券取引所 JASDAQ (スタンダード)	単元株式数 1,000株
計	12,300,000	12,300,000	—	—

(2)【新株予約権等の状況】

該当事項はありません。

(3)【行使価額修正条項付新株予約権付社債券等の行使状況等】

該当事項はありません。

(4)【ライツプランの内容】

該当事項はありません。

(5)【発行済株式総数、資本金等の推移】

年月日	発行済株式 総数増減数 (株)	発行済株式 総数残高 (株)	資本金 増減額 (百万円)	資本金 残高 (百万円)	資本準備金 増減額 (百万円)	資本準備金 残高 (百万円)
平成17年9月1日(注)	—	12,300,000	—	1,512	△867	379

(注) 旧商法第289条第2項の規定に基づき、資本準備金を減少し、その他資本剰余金へ振替えたものであります。

(6)【所有者別状況】

平成26年3月31日現在

区分	株式の状況 (1単元の株式数1,000株)								単元未満 株式の状 況 (株)
	政府及び 地方公共 団体	金融機関	金融商品 取引業者	その他の 法人	外国法人等		個人その他	計	
					個人以外	個人			
株主数 (人)	—	15	4	49	3	—	646	717	—
所有株式数 (単元)	—	2,111	2	3,407	5	—	6,742	12,267	33,000
所有株式数 の割合 (%)	—	17.21	0.02	27.77	0.04	—	54.96	100.00	—

(注) 自己株式16,424株は、「個人その他」に16単元および「単元未満株式の状況」に424株を含めて記載しております。

(7) 【大株主の状況】

平成26年3月31日現在

氏名又は名称	住所	所有株式数 (千株)	発行済株式総数に 対する所有株式数 の割合 (%)
株式会社ミツウロコグループホールディングス	東京都千代田区外神田4-14-1	1,676	13.63
リンナイ株式会社	愛知県名古屋市中川区福住町2-26	712	5.79
等々力 正敏	長野県松本市	614	5.00
曾根原 充夫	長野県安曇野市	576	4.69
株式会社八十二銀行	長野県長野市大字中御所字岡田178-8	575	4.67
東燃ゼネラル石油株式会社	東京都港区港南1-8-15	500	4.07
株式会社長野銀行	長野県松本市渚2-9-38	458	3.72
日本マスタートラスト信託銀行株式会社(管理信託口79212)	東京都港区浜松町2-11-3	352	2.86
須澤 孝雄	長野県松本市	346	2.81
長野県信用農業協同組合連合会	長野県長野市南長野北石堂町1177-3	225	1.83
計	—	6,035	49.07

(注) 上記日本マスタートラスト信託銀行株式会社の所有株式数は、全て信託業務に係わる株式数であります。

(8) 【議決権の状況】

① 【発行済株式】

平成26年3月31日現在

区分	株式数 (株)	議決権の数 (個)	内容
無議決権株式	—	—	—
議決権制限株式 (自己株式等)	—	—	—
議決権制限株式 (その他)	—	—	—
完全議決権株式 (自己株式等)	普通株式 16,000	—	権利内容に何ら限定のない当社における標準となる株式
完全議決権株式 (その他)	普通株式 12,251,000	12,251	同上
単元未満株式	普通株式 33,000	—	同上
発行済株式総数	12,300,000	—	—
総株主の議決権	—	12,251	—

② 【自己株式等】

平成26年3月31日現在

所有者の氏名又は名称	所有者の住所	自己名義所有株式数 (株)	他人名義所有株式数 (株)	所有株式数の合計 (株)	発行済株式総数に対する所有株式数の割合 (%)
サンリン株式会社	長野県東筑摩郡山形村字下本郷4082-3	16,000	—	16,000	0.13
計	—	16,000	—	16,000	0.13

(9) 【ストックオプション制度の内容】

該当事項はありません。

2 【自己株式の取得等の状況】

【株式の種類等】 会社法第155条第7号に該当する普通株式の取得

(1) 【株主総会決議による取得の状況】

該当事項はありません。

(2) 【取締役会決議による取得の状況】

該当事項はありません。

(3) 【株主総会決議又は取締役会決議に基づかないものの内容】

区分	株式数 (株)	価額の総額 (円)
当事業年度における取得自己株式	260	158,080
当期間における取得自己株式	—	—

(4) 【取得自己株式の処理状況及び保有状況】

区分	当事業年度		当期間	
	株式数 (株)	処分価額の総額 (円)	株式数 (株)	処分価額の総額 (円)
引き受ける者の募集を行った取得自己株式	—	—	—	—
消却の処分を行った取得自己株式	—	—	—	—
合併、株式交換、会社分割に係る移転を行った取得自己株式	—	—	—	—
その他 (単元未満株式の売渡請求による売渡)	—	—	—	—
保有自己株式数	16,424	—	16,424	—

(注) 当期間における保有自己株式数には、平成26年6月1日からこの有価証券報告書提出日までの単元未満株式の買取り及び売り渡しによる株式は含まれておりません。

3 【配当政策】

当社の配当政策の基本的な考え方は、従来から株主に対する利益還元を経営の重要施策とし、期末配当として年1回実施し、配当性向30%以上を目標としております。剰余金の配当等会社法第459条第1項各号に定める事項については、法令に別段の定めがある場合を除き、取締役会の決議により定めることができる旨、定款に規定してあります。

当事業年度の期末配当につきましては、利益配分の基本方針と業績の推移を総合的に判断し、当初発表の普通配当1株当たり18円に、当社創立80周年を記念し1株あたり1円を増配し、1株当たり19円（年間）とさせていただきますと存じます。この場合の連結配当性向は、35.1%となります。

内部留保資金につきましては、今後の経営環境等の変化にも十分対応できるよう事業発展に要する運転資金及び設備投資に充当させていただき、長期的に安定した配当原資を確保すべく経営努力してまいります。

当事業年度に係る剰余金の配当は以下のとおりであります。

決議年月日	配当金の総額（百万円）	1株当たり配当額（円）
平成26年5月9日取締役会決議	233	19.00

4 【株価の推移】

(1) 【最近5年間の事業年度別最高・最低株価】

回次	第76期	第77期	第78期	第79期	第80期
決算年月	平成22年3月	平成23年3月	平成24年3月	平成25年3月	平成26年3月
最高（円）	596	578	591	657	659
最低（円）	425	490	482	500	573

(注) 最高・最低株価は、平成22年4月1日より大阪証券取引所（JASDAQ市場）におけるものであり、平成22年10月12日より大阪証券取引所JASDAQ（スタンダード）におけるものであり、平成25年7月16日より東京証券取引所JASDAQ（スタンダード）におけるものであります。それ以前はジャスダック証券取引所におけるものであります。

(2) 【最近6月間の月別最高・最低株価】

月別	平成25年10月	11月	12月	平成26年1月	2月	3月
最高（円）	626	623	609	624	619	610
最低（円）	605	579	590	591	600	591

(注) 最高・最低株価は、東京証券取引所JASDAQ（スタンダード）におけるものであります。

5 【役員 の 状 況】

役名	職名	氏名	生年月日	略歴	任期	所有株式数 (千株)
取締役社長 (代表取締役)		柳澤 勝久	昭和29年4月15日生	昭和52年4月 当社入社 平成10年1月 当社営業部副部長 平成10年6月 当社取締役営業部副部長 平成11年6月 当社取締役営業部長石油・SS担当 平成12年4月 当社取締役第二営業部長 平成14年4月 当社取締役石油・SS営業部長 平成15年4月 当社取締役ガス営業部長 平成16年6月 当社常務取締役ガス営業部長 平成18年6月 当社代表取締役専務営業本部長兼ガス事業部門担当 平成20年6月 当社代表取締役社長(現任) 平成20年6月 上伊那ガス燃料(株)代表取締役社長 平成20年6月 サンリン松本石油(株)(現サンリン松本エネルギー(株))代表取締役社長 平成21年6月 ヨーケン(株)代表取締役社長 平成22年4月 田中製氷冷凍(株)代表取締役社長 平成24年4月 (株)一実屋代表取締役社長	(注)2	69
専務取締役 (代表取締役)	環境事業本部担当	川窪 磯男	昭和30年11月7日生	昭和54年4月 当社入社 平成14年4月 当社塩尻支店長 平成15年4月 当社石油・SS営業部長 平成15年6月 当社取締役石油・SS営業部長 平成18年4月 当社取締役営業本部石油営業部長 平成20年4月 当社取締役営業本部副本部長 平成20年6月 当社常務取締役営業本部長 平成22年6月 三鱗運送(株)代表取締役社長 平成24年4月 当社常務取締役環境事業本部長 平成24年5月 田中製氷冷凍(株)代表取締役社長 平成24年6月 サンエネック(株)代表取締役社長 平成24年6月 当社専務取締役環境事業本部長 平成26年6月 サンネックスパワー駒ヶ根(株)代表取締役社長(現任) 平成26年6月 当社代表取締役専務(環境事業本部担当)(現任)	(注)2	35

役名	職名	氏名	生年月日	略歴	任期	所有株式数 (千株)
常務取締役	管理本部長	大槻 清人	昭和31年6月25日生	昭和54年4月 当社入社 平成15年4月 当社小諸支店長 平成16年4月 当社経理部副部長 平成16年6月 当社取締役経理部長 平成18年4月 当社取締役管理本部経理部長 平成20年4月 当社取締役管理本部総務部長 平成20年6月 当社取締役管理本部長兼総務部長 平成23年4月 当社取締役管理本部長兼情報企画部長 平成23年6月 サンエネック(株)代表取締役社長 平成24年4月 当社取締役管理本部長兼経理部長 平成24年6月 当社常務取締役管理本部長兼経理部長 平成26年5月 当社常務取締役管理本部長(現任)	(注)2	26
常務取締役	エネルギー事業本部長	塩原 規男	昭和33年10月9日生	昭和57年4月 当社入社 平成18年4月 当社諏訪支店長 平成20年4月 当社執行役員管理本部経理部長 平成20年6月 当社取締役管理本部経理部長 平成24年4月 当社取締役エネルギー事業本部副本部長 平成24年6月 上伊那ガス燃料(株)代表取締役社長(現任) 平成26年6月 サンリン松本エネルギー(株)代表取締役社長(現任) 平成26年6月 三鱗運送(株)代表取締役社長(現任) 平成26年6月 当社常務取締役エネルギー事業本部長(現任)	(注)2	24
取締役		田島 晃平	昭和46年11月8日生	平成7年4月 三井物産株式会社入社 平成14年4月 新潟サンリン株式会社入社(総務部長) 平成14年6月 同社取締役総務部長 平成14年6月 当社取締役(現任) 平成14年6月 株式会社ミツウロコ取締役 平成15年4月 同社取締役経営企画本部長 平成15年6月 新潟サンリン株式会社取締役(現任) 平成15年6月 株式会社ミツウロコ(現(株)ミツウロコグループホールディングス)常務取締役経営企画本部長 平成16年4月 同社常務取締役アクア事業本部長兼連結カンパニー推進本部副本部長 平成17年4月 同社代表取締役副社長 平成19年6月 同社代表取締役社長(現任)	(注)2	1
取締役	管理本部情報企画部長	茂木 誠	昭和30年2月1日生	昭和53年4月 (株)八十二銀行 入行 平成12年2月 同行須坂駅前支店長 平成18年6月 同行人事部長 平成22年6月 同行執行役員高田支店長 平成24年6月 当社取締役管理本部情報企画部長(現任)	(注)2	1

役名	職名	氏名	生年月日	略歴	任期	所有株式数 (千株)
取締役	エネルギー事業本部保安部長兼監査部長	須澤 孝充	昭和38年5月24日生	昭和61年4月 株式会社ミツウロコ入社 平成2年3月 当社入社 平成18年4月 当社大北支店長 平成20年4月 当社塩尻支店長 平成22年4月 当社執行役員監査部長 平成22年6月 当社取締役監査部長 平成24年4月 当社取締役エネルギー事業本部保安部長兼監査部長 (現任)	(注) 2	14
取締役	環境事業本部エコ事業部長	高野 朗	昭和40年11月9日生	平成元年4月 当社入社 平成20年4月 当社上伊那支店長 平成22年4月 当社執行役員環境事業部長 平成22年4月 田中製氷冷凍(株)取締役 平成22年6月 当社取締役環境事業部長 平成22年6月 サンエネック(株)取締役 平成24年4月 当社取締役環境事業本部副本部長 平成25年6月 当社取締役環境事業本部エコ事業部長 (現任)	(注) 2	10
取締役	エネルギー事業本部ガス部長	金井 正	昭和32年8月22日生	昭和55年4月 当社入社 平成15年4月 当社塩尻支店長 平成22年6月 当社執行役員諏訪支店長 平成24年4月 当社執行役員環境事業本部エコ事業部長兼リフォーム部長 平成25年6月 当社執行役員エネルギー事業本部ガス部長 平成26年6月 当社取締役エネルギー事業本部ガス部長 (現任)	(注) 2	3

役名	職名	氏名	生年月日	略歴	任期	所有株式数 (千株)
常勤監査役		坂内 富夫	昭和29年11月9日生	昭和54年4月 当社入社 平成20年4月 当社監査部副部長 平成23年4月 当社執行役員監査部長 平成23年6月 当社常勤監査役(現任) 平成23年6月 ウロコ興業(株)監査役(現任) 平成23年6月 上伊那ガス燃料(株)監査役(現任) 平成23年6月 サンエネック(株)監査役(現任) 平成23年6月 サンリン松本エネルギー(株)監査役(現任) 平成24年6月 軽井沢ガス(株)監査役(現任)	(注)3	10
常勤監査役		川岸 隆	昭和30年8月10日生	平成5年11月 松本石油販売(株)(現サンリン松本エネルギー(株))入社 平成11年4月 当社入社 平成19年4月 当社経理部副部長 平成22年4月 田中製氷冷凍(株)監査役(現任) 平成23年4月 当社執行役員経理部長 平成23年6月 当社常勤監査役(現任) 平成23年6月 三鱗運送(株)監査役(現任) 平成23年6月 富山サンリン(株)監査役(現任) 平成23年6月 新潟サンリン(株)監査役(現任) 平成24年4月 (株)一実屋監査役(現任)	(注)3	6
監査役		山根 伸右	昭和16年4月19日生	昭和42年4月 日本弁護士連合会弁護士登録(東京弁護士会所属) 昭和52年4月 山根伸右法律事務所代表(長野県弁護士会所属)(現任) 平成19年6月 当社監査役(現任)	(注)3	1
監査役		神澤 正哲	昭和23年1月11日生	昭和52年6月 神澤税務会計事務所所長(現任) 平成元年8月 当社監査役(現任)	(注)3	85
計						285

- (注) 1. 監査役 山根伸右及び神澤正哲は、社外監査役であります。
2. 平成26年6月25日開催の定時株主総会の終結の時から1年間
3. 平成23年6月24日開催の定時株主総会の終結の時から4年間
4. 当社は、法令に定める監査役の数に欠けることになる場合に備え、会社法第329条第2項に定める補欠(社外)監査役1名を選任しております。補欠監査役の略歴は次のとおりであります。

氏名	生年月日	略歴	所有株式数 (千株)
宮田 旭	昭和47年6月23日生	平成18年10月 日本弁護士連合会弁護士登録(第二東京弁護士会所属) 平成19年10月 宮田旭法律事務所所長(長野県弁護士会所属)	—

※補欠監査役の選任の効力は、平成25年6月25日開催の定時株主総会の終結の時から4年後の定時株主総会開始の前までであります。

6 【コーポレート・ガバナンスの状況等】

(1) 【コーポレート・ガバナンスの状況】

(コーポレート・ガバナンスに関する基本的な考え方)

当社グループは、株主利益を第一に尊重することを企業使命と認識しております。それと共に、適正なコーポレート・ガバナンスの体制を確保し、透明性の高い企業活動を実践することにより、お客様の生活に直結した商品を扱う事業者としての社会的責任を全うすることこそが、企業永続の大前提であると考えております。

① 企業統治の体制

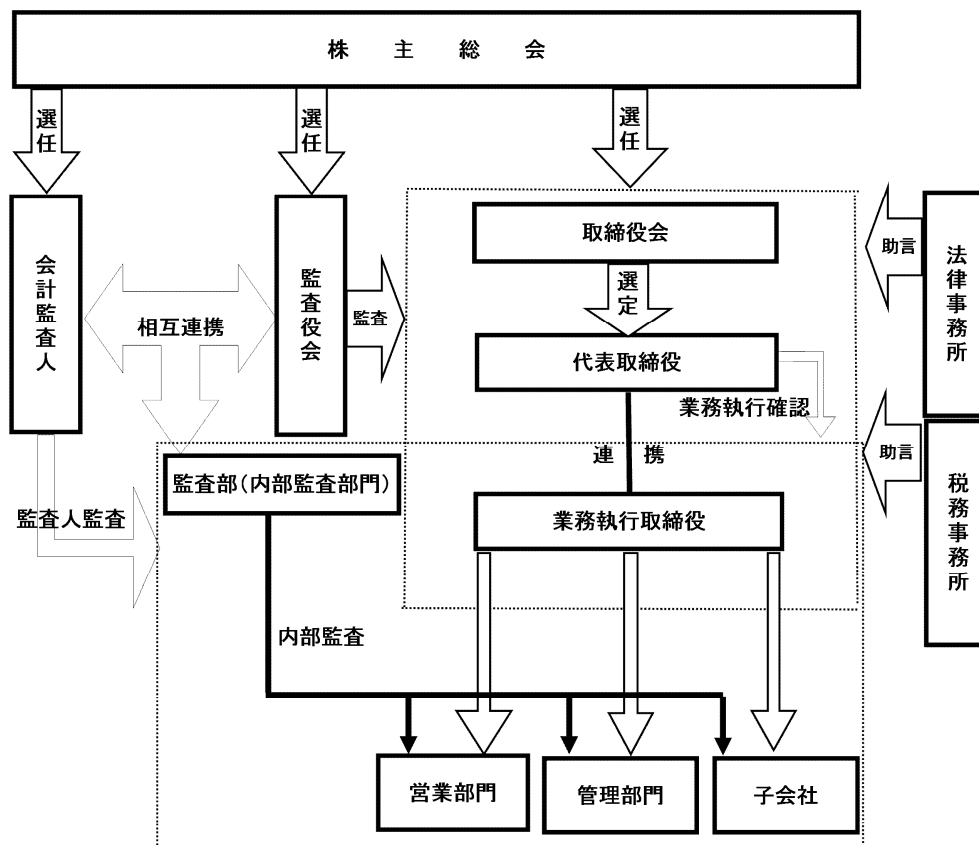
イ. 会社の機関の基本説明

当社は、監査役制度を採用しております。取締役会は、取締役9名で構成され、毎月定例取締役会を開催し経営の基本方針、法令で定められた事項及びその他経営に関する重要事項について協議・決定を行うとともに、必要に応じて臨時取締役会を開催しております。さらに、親会社取締役が、各子会社の取締役を兼務することにより、グループ全体での意思決定の迅速化を図っております。

監査役4名（うち社外監査役2名）は、監査役会が定めた監査の方針等に従い、取締役会のほか毎月開催される支店長会議等重要な会議への出席や、業務・財産の状況の調査等を通じ、取締役及び業務全般の執行に対し厳正な監視を行っております。

また、顧問契約を結んでいる法律事務所及び税務事務所より必要に応じ各々の分野において助言・指導を受け、会計監査人である有限責任 あずさ監査法人からは、監査契約に基づいて監査を受けております。

ロ. 当社の機関及び内部統制の概要図は下記のとおりであります。



ハ. 企業統治の体制を採用する理由

当社の企業統治は、現行の監査役制度を通じて効果的、効率的に実施されております。当社の事業規模や組織構造を踏まえれば、現行の体制は、監査の独立性と企業統治の効率性を達成する上で最適であると考えております。

二. 内部統制システムの整備の状況

当社グループは、次のとおり「内部統制基本方針」を定めております。

内部統制基本方針

当社は、会社法等関連する法律に基づき、下記の通り、当社の業務の適正を確保するための体制（以下「内部統制」という）を整備する。

記

1. 取締役・使用人の職務の執行が法令・定款に適合することを確保するための体制
当社の役職員は、「社員憲章」「環境憲章」をはじめ、コンプライアンス体制にかかる社内規定を法令・定款を順守するための行動規範とする。総務部は、保安担当部門と共同して、「主要業務管理要領」等により役職員教育等を行うほか、内部通報制度を含めコンプライアンスの取組みを横断的に統括する。監査部は、コンプライアンスの状況を監視する。これらの活動は定期的に取り締役会及び監査役会に報告されるものとする。
2. 取締役の職務の執行に係る情報の保存及び管理に関する体制
文書管理規程に従い、取締役の職務執行に係る情報を文書または電磁的媒体（以下、「文書等」という）に記録し、保存する。取締役及び監査役は、常時、これらの文書等を閲覧できるものとする。
3. 損失の危険の管理に関する規程その他の体制
保安、情報セキュリティ、環境、品質及び災害等に係るリスクについては、それぞれの担当部署において、規則・ガイドラインの制定、研修の実施等を行うものとし、組織横断的なリスク状況の監視、及び対応は総務部が行うものとする。新たに生じたリスクは取締役会においてすみやかに対応責任者を定めるものとする。
4. 取締役の職務の執行が効率的に行われることを確保するための体制
取締役会は、5カ年計画に基づき当該事業年度の全社目標を定め、業務担当取締役は、部門の具体的な目標及び達成手段を定める。取締役会は、定期的に進捗状況をレビューすることによって、業務の継続的な改善及び効率化を実現するシステムを構築するものとする。
また、定例の取締役会のほか、毎週1回の監査役も含めた連絡会を実施し情報の共有化に努めるものとする。
5. 会社ならびに親会社及び子会社から成る企業集団における業務の適正を確保するための体制
子会社各社の役員には当社の取締役及び監査役を派遣して、グループ間の意思疎通をはかり法令順守体制、リスク管理体制を構築するとともに、総務部はこれらを横断的に推進し、管理するものとする。
6. 監査役がその職務を補助すべき使用人を置くことを求めた場合における当該使用人に関する事項ならびにその使用人の取締役からの独立性に関する事項
監査役が、職務上その職務を補助すべき職員を置くことを求めた場合には、代表取締役は、監査役と協議のうえ、監査役を補助する者を任命する。
また、監査役より、監査業務の命令を受けた職員は、その命令に関して取締役、監査部長等の指揮命令を受けないものとする。
7. 取締役及び使用人が監査役に報告するための体制、その他の監査役会への報告に関する体制
取締役または職員は、監査役会に対して法定の事項に加え、当社及び当社グループに重大な影響を及ぼす事項、内部監査の実施状況等を速やかに報告する体制を整備するものとする。
8. その他監査役の監査が実効的に行われることを確保するための体制
監査役会と代表取締役は、定期的意見交換会を行うものとするとともに、会計監査人との情報交換に努め、密接に連携を図るものとする。また、必要に応じ、監査役会は、弁護士等の外部有識者による専門的支援を受けることができるものとする。
9. 財務報告の信頼性を確保するための体制
財務報告の信頼性を確保するため、財務報告に係る内部統制諸規程及び運用マニュアルを制定し内部統制システムの整備及び運用を図る。
また、内部統制システムの整備及び運用に関し、内部監査部門は、定期的かつ計画的に内部監査を実施し、継続的改善に資するものとする。

以上

ホ. リスク管理体制の整備の状況

当社グループは、L Pガス事業においては保安部が、石油事業においては石油部に設置した専門部署が、法令の遵守状況・設備の維持管理状況を確認し、その他の部門については総務部が横断的に営業店所及び連結子会社の状況を把握し、内部監査部門との連携により早期のリスクの発見認識に努めております。また、親会社役員が子会社役員を兼務することによりグループ全体のリスクの早期把握に努めております。

② 内部監査及び監査役監査の状況

当社は、内部監査部門として、独立した監査部（所属人員2名）を設置し適宜臨店のうえ、その業務の実施状況・帳票類の整備状況・関係法令への対応状況等を監査しております。

監査役監査につきましては、2名の常勤監査役により各事業所及び子会社について年間4回の業務並びに会計の各監査を実施しており、その結果につきましては都度、取締役会に対し文書または口頭を以って報告されております。

会計監査につきましては、有限責任 あずさ監査法人が監査契約に基づき実施しております。当連結会計年度において業務を執行した同監査法人所属の公認会計士等は次の通りであります。

業務を執行した公認会計士の氏名	継続監査年数
轟 芳 英	3年
森 田 亨	3年
監査業務に係る補助者の構成	人 数
公認会計士	8名
その他	3名

監査部・監査役会・監査法人は相互に連携をとり情報交換に努め、コンプライアンス確保のための監視を行っております。

③ 社外取締役及び社外監査役

当社の社外監査役は2名であります。

社外監査役山根伸右は、弁護士として企業法務に精通し、財務及び会計に関しても相当程度の知見を有しており、弁護士としての知識、経験を生かして、違法性の監査のみならず、外部からの視点で助言を行っております。また、当社は独立役員として指定し、届け出ております。

社外監査役神澤正哲は、税理士として財務及び会計に関する専門的な知見を有しており、その専門知識と経験を生かして、外部からの客観的な視点で助言を行っております。

山根伸右は、山根伸右法律事務所の代表を、また神澤正哲は、神澤税務会計事務所の代表を各々務めており、当社と各事務所との間に人的及び資本的關係はありません。取引関係については、其々法律上ならびに会計上・税務上の助言を受けておりますが、特段の利害關係はありません。

また、当社は、社外取締役又は社外監査役の選任につき、当社からの独立性に関する基準又は方針について特段の定めは行っておりませんが、東京証券取引所が定める「上場管理等に関するガイドライン」を参考としております。

なお、当社は社外取締役を選任しておりません。当社は、経営の意思決定及び管理監督する機能を持つ取締役会に対し、監査役4名中2名を社外監査役とすることで経営への監視機能を強化しております。コーポレート・ガバナンスにおいて、外部からの客観的、中立の経営監視の機能が重要と考えており、社外監査役2名による監査が実施されることにより、外部からの経営監視機能が十分に機能する体制が整っているため、現状の体制としております。

④ 役員報酬等

イ. 役員区分ごとの報酬等の総額、報酬等の種類別の総額及び対象となる役員の員数

役員区分	報酬等の総額 (百万円)	報酬等の種類別の総額 (百万円)		対象となる 役員の員数 (人)
		基本報酬	退職慰労 引当金繰入	
取締役	127	110	17	9
監査役 (社外監査役を除く。)	22	20	2	2
社外役員	9	9	0	2

ロ. 当社は、役員の報酬等の額又はその算定方法の決定に関する方針は定めておりません。

⑤ 取締役の定数

当社の取締役は10名以内とする旨定款に定めております。

⑥ 取締役の選任の決議要件

当社は、取締役の選任決議について、議決権を行使することができる株主の議決権の3分の1以上を有する株主が出席し、その議決権の過半数をもって行なう旨及び累積投票によらないものとする旨定款に定めております。

⑦ 株主総会決議事項を取締役会で決議することができる事項

当社は、資本政策を機動的に遂行することが可能となるように、会社法第165条第2項に規定により、取締役会の決議によって自己の株式を取得することができる旨定款に定めております。

また、当社は株主への機動的な利益還元を行うため、会社法第459条第1項各号に定める事項について、法令に別段の定めがある場合を除き、取締役会の決議によって定めることができる旨定款に定めております。

⑧ 株主総会の特別決議要件

当社は、会社法第309条第2項に定める株主総会の特別決議要件について、議決権を行使することができる株主の議決権の3分の1以上を有する株主が出席し、その議決権の3分の2以上をもって行なう旨定款に定めております。これは、株主総会における特別決議の定足数を緩和することにより、株主総会の円滑な運営を行なうことを目的とするものであります。

⑨ 株式の保有状況

イ. 投資株式のうち保有目的が純投資目的以外の目的であるものの銘柄数及び貸借対照表計上額の合計額

30銘柄 2,331百万円

ロ. 保有目的が純投資目的以外の目的である投資株式の銘柄、株式数、貸借対照表計上額及び保有目的
前事業年度

特定投資株式

銘柄	株式数(株)	貸借対照表計上額 (百万円)	保有目的
(株)ミツウロコグループホールディングス	1,218,000	600	取引関係強化目的
(株)八十二銀行	290,740	165	取引関係強化目的
リンナイ(株)	21,260	143	取引関係強化目的
東燃ゼネラル石油(株)	97,592	90	取引関係強化目的
エア・ウォーター(株)	31,686	42	取引関係強化目的
(株)北越銀行	120,000	27	取引関係強化目的
イオン(株)	10,624	12	取引関係強化目的
NTN(株)	40,112	9	取引関係強化目的
キッセイ薬品工業(株)	3,896	7	取引関係強化目的
JXホールディングス(株)	11,770	6	取引関係強化目的
エムケー精工(株)	11,000	4	取引関係強化目的
北野建設(株)	9,000	1	取引関係強化目的
(株)長野銀行	10,000	1	取引関係強化目的
ホクト(株)	1,000	1	取引関係強化目的
タカノ(株)	2,000	0	取引関係強化目的
(株)守谷商会	2,000	0	取引関係強化目的

当事業年度
特定投資株式

銘柄	株式数 (株)	貸借対照表計上額 (百万円)	保有目的
(株)ミツウロコグループホールディングス	1,218,000	733	取引関係強化目的
リンナイ(株)	21,260	192	取引関係強化目的
(株)八十二銀行	290,740	170	取引関係強化目的
東燃ゼネラル石油(株)	97,592	88	取引関係強化目的
エア・ウォーター(株)	34,259	48	取引関係強化目的
(株)北越銀行	120,000	25	取引関係強化目的
NTN(株)	41,730	14	取引関係強化目的
イオン(株)	10,813	12	取引関係強化目的
キッセイ薬品工業(株)	3,896	9	取引関係強化目的
JXホールディングス(株)	11,770	5	取引関係強化目的
エムケー精工(株)	11,000	3	取引関係強化目的
北野建設(株)	9,000	2	取引関係強化目的
ホクト(株)	1,000	2	取引関係強化目的
(株)長野銀行	10,000	1	取引関係強化目的
タカノ(株)	2,000	1	取引関係強化目的
(株)守谷商会	2,000	0	取引関係強化目的

(2) 【監査報酬の内容等】

① 【監査公認会計士等に対する報酬の内容】

区分	前連結会計年度		当連結会計年度	
	監査証明業務に基づく報酬 (百万円)	非監査業務に基づく報酬 (百万円)	監査証明業務に基づく報酬 (百万円)	非監査業務に基づく報酬 (百万円)
提出会社	21	—	21	4
連結子会社	—	—	—	—
計	21	—	21	4

② 【その他重要な報酬の内容】

該当ありません。

③ 【監査公認会計士等の提出会社に対する非監査業務の内容】

(前連結会計年度)

該当ありません。

(当連結会計年度)

当社が、監査公認会計士等に対し報酬を支払っている非監査業務の内容としましては、投資案件先に対するデューデリジェンス業務等であります。

④ 【監査報酬の決定方針】

報酬の額の決定に関する方針を定めておりません。

第5【経理の状況】

1. 連結財務諸表及び財務諸表の作成方法について

(1) 当社の連結財務諸表は、「連結財務諸表の用語、様式及び作成方法に関する規則」（昭和51年大蔵省令第28号。以下「連結財務諸表規則」という。）に基づいて作成しております。

なお、当連結会計年度（平成25年4月1日から平成26年3月31日まで）の連結財務諸表に含まれる比較情報については、「財務諸表等の用語、様式及び作成方法に関する規則等の一部を改正する内閣府令」（平成24年9月21日内閣府令第61号）附則第3条第2項により、改正前の連結財務諸表規則に基づいて作成しております。

(2) 当社の財務諸表は、「財務諸表等の用語、様式及び作成方法に関する規則」（昭和38年大蔵省令第59号。以下「財務諸表等規則」という。）に基づいて作成しております。

なお、当事業年度（平成25年4月1日から平成26年3月31日まで）の財務諸表に含まれる比較情報については、「財務諸表等の用語、様式及び作成方法に関する規則等の一部を改正する内閣府令」（平成24年9月21日内閣府令第61号）附則第2条第2項により、改正前の財務諸表等規則に基づいて作成しております。

2. 監査証明について

当社は、金融商品取引法第193条の2第1項の規定に基づき、連結会計年度（平成25年4月1日から平成26年3月31日まで）の連結財務諸表及び事業年度（平成25年4月1日から平成26年3月31日まで）の財務諸表について、有限責任 あずさ監査法人による監査を受けております。

3. 連結財務諸表等の適正性を確保するための特段の取組について

当社は、連結財務諸表等の適正性を確保するための特段の取組みを行っております。具体的には、会計基準等の内容を適切に把握し、又は会計基準等の変更等についての的確に対応することができる体制を整備するため、公益財団法人財務会計基準機構へ加入し、情報の提供を受けております。

1 【連結財務諸表等】

(1) 【連結財務諸表】

① 【連結貸借対照表】

(単位：百万円)

	前連結会計年度 (平成25年3月31日)	当連結会計年度 (平成26年3月31日)
資産の部		
流動資産		
現金及び預金	※3 4,857	※3 4,564
受取手形及び売掛金	3,990	4,576
商品及び製品	1,371	1,615
仕掛品	11	20
原材料及び貯蔵品	222	187
繰延税金資産	148	150
その他	191	187
貸倒引当金	△27	△10
流動資産合計	10,767	11,292
固定資産		
有形固定資産		
建物及び構築物	※2, ※3 8,180	※2, ※3 8,247
減価償却累計額及び減損損失累計額	△6,459	△6,461
建物及び構築物 (純額)	1,721	1,786
機械装置及び運搬具	※2 4,366	※2 4,414
減価償却累計額及び減損損失累計額	△3,726	△3,790
機械装置及び運搬具 (純額)	640	624
工具、器具及び備品	※2 2,424	※2 2,495
減価償却累計額及び減損損失累計額	△2,113	△2,155
工具、器具及び備品 (純額)	311	340
土地	※2, ※3 5,761	※2, ※3 5,617
建設仮勘定	94	9
有形固定資産合計	8,529	8,378
無形固定資産		
その他	224	164
無形固定資産合計	224	164
投資その他の資産		
投資有価証券	※1, ※3 2,412	※1, ※3 3,688
繰延税金資産	269	102
差入保証金	248	191
その他	206	207
貸倒引当金	△81	△78
投資その他の資産合計	3,056	4,111
固定資産合計	11,810	12,654
資産合計	22,577	23,947

(単位：百万円)

	前連結会計年度 (平成25年3月31日)	当連結会計年度 (平成26年3月31日)
負債の部		
流動負債		
支払手形及び買掛金	※3 2,706	※3 2,971
短期借入金	※3 3,033	※3 2,956
1年内返済予定の長期借入金	※3 79	※3 143
未払法人税等	124	204
賞与引当金	239	254
その他	609	682
流動負債合計	6,794	7,212
固定負債		
長期借入金	※3 123	※3 505
繰延税金負債	68	70
固定資産解体費用引当金	—	36
役員退職慰労引当金	142	167
退職給付引当金	917	—
退職給付に係る負債	—	764
資産除去債務	23	23
その他	179	188
固定負債合計	1,455	1,756
負債合計	8,249	8,968
純資産の部		
株主資本		
資本金	1,512	1,512
資本剰余金	1,248	1,245
利益剰余金	11,450	11,892
自己株式	△40	△8
株主資本合計	14,171	14,642
その他の包括利益累計額		
その他有価証券評価差額金	129	266
退職給付に係る調整累計額	—	40
その他の包括利益累計額合計	129	306
少数株主持分	27	28
純資産合計	14,328	14,978
負債純資産合計	22,577	23,947

②【連結損益計算書及び連結包括利益計算書】

【連結損益計算書】

(単位：百万円)

	前連結会計年度 (自 平成24年4月1日 至 平成25年3月31日)	当連結会計年度 (自 平成25年4月1日 至 平成26年3月31日)
売上高	33,902	36,537
売上原価	27,059	29,586
売上総利益	6,843	6,951
販売費及び一般管理費		
給料及び手当	1,802	1,801
賞与	194	215
退職給付費用	178	24
役員退職慰労引当金繰入額	35	26
その他の人件費	654	631
賞与引当金繰入額	204	214
貸倒引当金繰入額	57	△15
減価償却費	478	475
消耗品費	465	605
その他	1,909	1,957
販売費及び一般管理費合計	5,980	5,936
営業利益	862	1,015
営業外収益		
受取利息	9	9
受取配当金	30	31
受取賃貸料	22	23
受取手数料	33	32
軽油引取税報奨金	8	8
補助金収入	—	30
持分法による投資利益	63	61
保険解約返戻金	29	—
その他	52	51
営業外収益合計	249	249
営業外費用		
支払利息	26	23
控除対象外消費税等	6	5
その他	3	3
営業外費用合計	35	31
経常利益	1,076	1,232
特別利益		
固定資産売却益	※1 23	※1 51
補助金収入	28	38
保険差益	79	—
その他	—	0
特別利益合計	131	90
特別損失		
固定資産売却損	※2 19	※2 1
固定資産除却損	※3 61	※3 6
減損損失	※4 66	※4 95
固定資産圧縮損	24	24
固定資産解体費用引当金繰入額	—	36
投資有価証券評価損	11	1
支払補償費	—	28
その他	8	—
特別損失合計	192	196

(単位：百万円)

	前連結会計年度 (自 平成24年4月1日 至 平成25年3月31日)	当連結会計年度 (自 平成25年4月1日 至 平成26年3月31日)
税金等調整前当期純利益	1,016	1,126
法人税、住民税及び事業税	331	387
法人税等調整額	98	74
法人税等合計	430	461
少数株主損益調整前当期純利益	585	664
少数株主利益	1	1
当期純利益	584	663

【連結包括利益計算書】

(単位：百万円)

	前連結会計年度 (自 平成24年4月1日 至 平成25年3月31日)	当連結会計年度 (自 平成25年4月1日 至 平成26年3月31日)
少数株主損益調整前当期純利益	585	664
その他の包括利益		
その他有価証券評価差額金	26	128
持分法適用会社に対する持分相当額	0	8
その他の包括利益合計	※1 27	※1 137
包括利益	612	802
(内訳)		
親会社株主に係る包括利益	611	800
少数株主に係る包括利益	1	1

③【連結株主資本等変動計算書】

前連結会計年度（自 平成24年4月1日 至 平成25年3月31日）

（単位：百万円）

	株主資本				
	資本金	資本剰余金	利益剰余金	自己株式	株主資本合計
当期首残高	1,512	1,248	11,086	△40	13,808
当期変動額					
剰余金の配当			△221		△221
当期純利益			584		584
自己株式の取得				△0	△0
株主資本以外の項目の当期変動額（純額）					
当期変動額合計	－	－	363	△0	363
当期末残高	1,512	1,248	11,450	△40	14,171

	その他の包括利益累計額			少数株主持分	純資産合計
	その他有価証券評価差額金	退職給付に係る調整累計額	その他の包括利益累計額合計		
当期首残高	102	－	102	27	13,937
当期変動額					
剰余金の配当					△221
当期純利益					584
自己株式の取得					△0
株主資本以外の項目の当期変動額（純額）	27	－	27	0	27
当期変動額合計	27	－	27	0	391
当期末残高	129	－	129	27	14,328

当連結会計年度（自 平成25年4月1日 至 平成26年3月31日）

（単位：百万円）

	株主資本				
	資本金	資本剰余金	利益剰余金	自己株式	株主資本合計
当期首残高	1,512	1,248	11,450	△40	14,171
当期変動額					
剰余金の配当			△221		△221
当期純利益			663		663
自己株式の取得				△0	△0
自己株式の処分		△3		32	29
株主資本以外の項目の当期変動額（純額）					
当期変動額合計	－	△3	442	32	471
当期末残高	1,512	1,245	11,892	△8	14,642

	その他の包括利益累計額			少数株主持分	純資産合計
	その他有価証券評価差額金	退職給付に係る調整累計額	その他の包括利益累計額合計		
当期首残高	129	－	129	27	14,328
当期変動額					
剰余金の配当					△221
当期純利益					663
自己株式の取得					△0
自己株式の処分					29
株主資本以外の項目の当期変動額（純額）	137	40	177	0	178
当期変動額合計	137	40	177	0	649
当期末残高	266	40	306	28	14,978

④【連結キャッシュ・フロー計算書】

(単位：百万円)

	前連結会計年度 (自 平成24年4月1日 至 平成25年3月31日)	当連結会計年度 (自 平成25年4月1日 至 平成26年3月31日)
営業活動によるキャッシュ・フロー		
税金等調整前当期純利益	1,016	1,126
減価償却費	541	569
減損損失	66	95
貸倒引当金の増減額 (△は減少)	49	△19
賞与引当金の増減額 (△は減少)	4	14
役員退職慰労引当金の増減額 (△は減少)	△205	25
退職給付引当金の増減額 (△は減少)	83	△917
退職給付に係る負債の増減額 (△は減少)	—	827
受取利息及び受取配当金	△39	△41
支払利息	26	23
持分法による投資損益 (△は益)	△63	△61
固定資産除却損	61	6
固定資産圧縮損	24	24
固定資産売却損益 (△は益)	△3	△49
固定資産解体費用引当金の増減額 (△は減少)	—	36
投資有価証券評価損益 (△は益)	11	1
補助金収入	△28	△38
保険差益	△79	—
売上債権の増減額 (△は増加)	274	△585
たな卸資産の増減額 (△は増加)	57	△216
差入保証金の増減額 (△は増加)	△12	57
仕入債務の増減額 (△は減少)	△177	269
その他	△14	113
小計	1,593	1,261
利息及び配当金の受取額	56	64
利息の支払額	△26	△22
保険金の受取額	90	—
法人税等の支払額	△587	△308
営業活動によるキャッシュ・フロー	1,128	994
投資活動によるキャッシュ・フロー		
定期預金の純増減額 (△は増加)	△32	△80
有形固定資産の取得による支出	△927	△545
有形固定資産の売却による収入	73	106
投資有価証券の取得による支出	△12	△1,004
無形固定資産の取得による支出	△7	△29
連結の範囲の変更を伴う子会社株式の取得による支出	△71	—
貸付けによる支出	△3	△20
貸付金の回収による収入	32	21
その他	25	36
投資活動によるキャッシュ・フロー	△923	△1,515

(単位：百万円)

	前連結会計年度 (自 平成24年4月1日 至 平成25年3月31日)	当連結会計年度 (自 平成25年4月1日 至 平成26年3月31日)
財務活動によるキャッシュ・フロー		
短期借入金の純増減額 (△は減少)	343	△76
長期借入れによる収入	30	573
長期借入金の返済による支出	△131	△127
自己株式の増減額 (△は増加)	△0	△0
配当金の支払額	△221	△221
少数株主への配当金の支払額	△0	△0
財務活動によるキャッシュ・フロー	20	147
現金及び現金同等物の増減額 (△は減少)	224	△373
現金及び現金同等物の期首残高	2,838	3,063
現金及び現金同等物の期末残高	※1 3,063	※1 2,690

【注記事項】

(連結財務諸表作成のための基本となる重要な事項)

1. 連結の範囲に関する事項

(1) 連結子会社の数 8社

主要な連結子会社名 三鱗運送株式会社
ウロコ興業株式会社
富山サンリン株式会社
サンエネック株式会社
上伊那ガス燃料株式会社
サンリン松本エネルギー株式会社
田中製氷冷凍株式会社
株式会社一実屋

なお、非連結子会社は、小規模であり、総資産、売上高、当期純損益（持分に見合う額）及び利益剰余金（持分に見合う額）等は、いずれも連結財務諸表に重要な影響を及ぼしていないため連結の範囲から除外しております。

2. 持分法の適用に関する事項

(1) 持分法適用の関連会社 1社

会社名 新潟サンリン㈱

(2) 持分法を適用していない非連結子会社及び関連会社（軽井沢ガス㈱）は当期純損益（持分に見合う額）及び利益剰余金（持分に見合う額）等からみて、持分法の対象から除いても連結財務諸表に及ぼす影響が軽微でありかつ、全体としても重要性がないため持分法の適用範囲から除外しております。

3. 連結子会社の事業年度等に関する事項

すべての連結子会社の事業年度の末日は、連結決算日と一致しております。

4. 会計処理基準に関する事項

(1) 重要な資産の評価基準及び評価方法

イ 有価証券

その他有価証券

時価のあるもの

決算日の市場価格等に基づく時価法（評価差額は全部純資産直入法により処理し、売却原価は移動平均法により算定）を採用しております。

時価のないもの

移動平均法による原価法を採用しております。

ロ たな卸資産

商品・原材料

先入先出法による原価法（貸借対照表価額については収益性の低下に基づく簿価切下げの方法）を採用しております。

但し、販売用不動産については、個別法による原価法（貸借対照表価額については収益性の低下に基づく簿価切下げの方法）を採用しております。

製品

総平均法による原価法（貸借対照表価額については収益性の低下に基づく簿価切下げの方法）を採用しております。

貯蔵品

最終仕入原価法（貸借対照表価額については収益性の低下に基づく簿価切下げの方法）を採用しております。

(2) 重要な減価償却資産の減価償却の方法

イ 有形固定資産

定率法を採用しております。

（ただし、平成10年4月1日以降に取得した建物（附属設備を除く）は定額法によっております。

なお、主な耐用年数は次のとおりであります。

建物及び構築物 2～60年

機械装置及び運搬具 2～15年

ロ 無形固定資産

定額法（但し、ソフトウェア（自社利用分）については、社内における利用可能期間（5年）に基づく定額法）を採用しております。

(3) 重要な引当金の計上基準

イ 貸倒引当金

売掛債権、貸付金等の貸倒損失に備えるため、一般債権については貸倒実績率により、貸倒懸念債権等特定の債権については個別に回収可能性を勘案し、回収不能見込額を計上しております。

ロ 賞与引当金

従業員に対して支給する賞与の支出に充てるため、支給見込額に基づき計上しております。

ハ 役員退職慰労引当金

役員の退職慰労金の支出に備えるため、内規に基づく期末要支給額を計上しております。

ニ 固定資産解体費用引当金

石油備蓄設備の解体に備えるため、当連結会計年度末における見込額を計上しております。

(4) 退職給付に係る会計処理の方法

① 退職給付見込額の期間帰属方法

退職給付債務の算定にあたり、退職給付見込額を当連結会計年度末までの期間に帰属させる方法については、期間定額基準によっております。

② 数理計算上の差異の費用処理方法

数理計算上の差異の費用処理については、その発生の翌連結会計年度に単年度で一括費用処理しています。

(5) のれんの償却方法及び償却期間

のれんの償却については、5年間の定額法により償却を行っております。

(6) 連結キャッシュ・フロー計算書における資金の範囲

手持現金、随時引出し可能な預金及び、容易に換金可能であり、かつ、価格変動について僅少なりリスクしか負わない取得日から3ヶ月以内に償還期限の到来する短期の投資からなっております。

(7) その他連結財務諸表作成のための重要な事項

消費税等の会計処理

税抜方式によっております。

(会計方針の変更)

(退職給付に関する会計基準等の適用)

「退職給付に関する会計基準」(企業会計基準第26号 平成24年5月17日。以下「退職給付会計基準」という。)及び「退職給付に関する会計基準の適用指針」(企業会計基準適用指針第25号 平成24年5月17日。以下「退職給付適用指針」という。)を当連結会計年度末より適用し(ただし、退職給付会計基準第35項本文及び退職給付適用指針第67項本文に掲げられた定めを除く。)、退職給付債務から年金資産の額を控除した額を退職給付に係る負債として計上する方法に変更し、未認識数理計算上の差異及び未認識過去勤務費用を退職給付に係る負債に計上しております。

退職給付会計基準等の適用については、退職給付会計基準第37項に定める経過的な取扱いに従っており、当連結会計年度末において、当該変更に伴う影響額をその他の包括利益累計額の退職給付に係る調整累計額に加減しております。

この結果、当連結会計年度末において、退職給付に係る負債が764百万円計上されるとともに、その他の包括利益累計額が40百万円増加しております。

なお、1株当たり純資産額は3.31円増加しております。

(未適用の会計基準等)

「退職給付に関する会計基準」(企業会計基準第26号 平成24年5月17日)及び「退職給付に関する会計基準の適用指針」(企業会計基準適用指針第25号 平成24年5月17日)

1. 概要

数理計算上の差異及び過去勤務費用は、連結貸借対照表の純資産の部において税効果を調整の上で認識し、積立状況を示す額を負債又は資産として計上する方法に改正されました。また、退職給付見込額の期間帰属方法について、期間定額基準のほか給付算定式基準の適用が可能となったほか、割引率の算定方法が改正されました。

2. 適用予定日

退職給付債務及び勤務費用の計算方法の改正については、平成27年3月期の期首から適用します。なお、当該会計基準等には経過的な取り扱いが定められているため、過去の期間の財務諸表に対しては遡及適用いたしません。

3. 当該会計基準等の適用による影響

連結財務諸表作成時において財務諸表に与える影響は、現在評価中であります。

(表示方法の変更)

該当事項はありません。

(追加情報)

該当事項はありません。

(連結貸借対照表関係)

※1 非連結子会社及び関連会社に対するものは、次のとおりであります。

	前連結会計年度 (平成25年3月31日)	当連結会計年度 (平成26年3月31日)
投資有価証券(株式)	1,067百万円	1,143百万円

※2 有形固定資産の圧縮記帳

有形固定資産に係る国庫補助金等の受入れによる圧縮記帳累計額は次のとおりであります。

	前連結会計年度 (平成25年3月31日)	当連結会計年度 (平成26年3月31日)
建物及び構築物	31百万円	31百万円
機械装置及び運搬具	48	48
工具、器具及び備品	0	0
土地	24	49
計	105	129

※3 担保資産及び担保付債務

担保に供している資産は、次のとおりであります。

	前連結会計年度 (平成25年3月31日)	当連結会計年度 (平成26年3月31日)
建物及び構築物	1,034百万円	1,033百万円
土地	4,660	4,650
現金及び預金(定期預金)	200	200
投資有価証券(株式)	12	11
計	5,906	5,896

担保付債務は、次のとおりであります。

	前連結会計年度 (平成25年3月31日)	当連結会計年度 (平成26年3月31日)
短期借入金	2,803百万円	2,169百万円
1年内返済予定の長期借入金	79	117
長期借入金	123	413
買掛金	399	568

4 保証債務

(1) 借入金

次の会社について、金融機関からの借入に対し保証を行っております。

	前連結会計年度 (平成25年3月31日)	当連結会計年度 (平成26年3月31日)
ヨーケン(株)	55百万円	ヨーケン(株) 60百万円
—		サンネックスパワー駒ヶ根(株) 200百万円

(2) リース債務

当社の得意先について、リース債務に対し、保証を行っております。

	前連結会計年度 (平成25年3月31日)	当連結会計年度 (平成26年3月31日)
14社	11百万円	14社 8百万円

(連結損益計算書関係)

※1 固定資産売却益の内容は、次のとおりであります。

	前連結会計年度 (自 平成24年4月1日 至 平成25年3月31日)	当連結会計年度 (自 平成25年4月1日 至 平成26年3月31日)
機械装置及び運搬具	2百万円	2百万円
工具、器具及び備品	5	8
土地	15	40
計	23	51

※2 固定資産売却損の内容は、次のとおりであります。

	前連結会計年度 (自 平成24年4月1日 至 平成25年3月31日)	当連結会計年度 (自 平成25年4月1日 至 平成26年3月31日)
建物及び構築物	0百万円	－百万円
機械装置及び運搬具	－	0
土地	19	1
計	19	1

※3 固定資産除却損の内容は、次のとおりであります。

	前連結会計年度 (自 平成24年4月1日 至 平成25年3月31日)	当連結会計年度 (自 平成25年4月1日 至 平成26年3月31日)
建物及び構築物	12百万円	0百万円
機械装置及び運搬具	3	4
工具、器具及び備品	0	1
固定資産解体費用	44	0
計	61	6

※4 減損損失

当社グループは以下の資産グループについて減損損失を計上しました。

前連結会計年度（自 平成24年4月1日 至 平成25年3月31日）

場所	用途	種類
長野県松本市他	給油所設備	土地・建物等
長野県松本市他	遊休資産等	土地

当社グループは、事業用資産について、概ね独立したキャッシュ・フローを生み出す最小の単位として営業店舗毎に、また将来の利用計画が明確でない遊休資産等は物件毎にグルーピングを実施しております。

事業用資産については、営業活動から生ずる損益が継続してマイナスである資産グループの帳簿価額を回収可能価額まで減額し、遊休資産については、市場価格が帳簿価額より下落しているため、帳簿価額を回収可能価額まで減額し、当該減少額を減損損失として特別損失に計上しました。その内訳は建物他39百万円、土地26百万円であります。

なお、回収可能価額は、正味売却価額によって算出しており、その算定については不動産鑑定評価額及び固定資産税評価額を基準に市場価格を適正に反映していると考えられる評価額により算定しております。

当連結会計年度（自 平成25年4月1日 至 平成26年3月31日）

場所	用途	種類
長野県松本市他	給油所設備	土地・建物等
長野県松本市他	遊休資産等	土地

当社グループは、事業用資産について、概ね独立したキャッシュ・フローを生み出す最小の単位として営業店舗毎に、また将来の利用計画が明確でない遊休資産等は物件毎にグルーピングを実施しております。

事業用資産については、営業活動から生ずる損益が継続してマイナスである資産グループの帳簿価額を回収可能価額まで減額し、遊休資産については、市場価格が帳簿価額より下落しているため、帳簿価額を回収可能価額まで減額し、当該減少額を減損損失として特別損失に計上しました。その内訳は建物他31百万円、土地63百万円であります。

なお、回収可能価額は、正味売却価額によって算出しており、その算定については不動産鑑定評価額及び固定資産税評価額を基準に市場価格を適正に反映していると考えられる評価額により算定しております。

(連結包括利益計算書関係)

※1 その他の包括利益に係る組替調整額及び税効果額

	前連結会計年度 (自 平成24年4月1日 至 平成25年3月31日)	当連結会計年度 (自 平成25年4月1日 至 平成26年3月31日)
その他有価証券評価差額金：		
当期発生額	26百万円	196百万円
組替調整額	9	1
税効果調整前	35	197
税効果額	△9	△68
その他有価証券評価差額金	26	128
持分法適用会社に対する持分相当額：		
当期発生額	0	8
その他の包括利益合計	27	137

(連結株主資本等変動計算書関係)

前連結会計年度(自平成24年4月1日至平成25年3月31日)

1. 発行済株式の種類及び総数並びに自己株式の種類及び株式数に関する事項

	当連結会計年度期首株式数(株)	当連結会計年度増加株式数(株)	当連結会計年度減少株式数(株)	当連結会計年度末株式数(株)
発行済株式				
普通株式	12,300,000	—	—	12,300,000
合計	12,300,000	—	—	12,300,000
自己株式				
普通株式(注)	59,874	40	—	59,914
合計	59,874	40	—	59,914

(注) 当連結会計年度中における増加は、単元未満株式の買取請求による取得40株であります。

2. 新株予約権及び自己新株予約権に関する事項

該当事項はありません。

3. 配当に関する事項

(1) 配当金支払額

(決議)	株式の種類	配当金の総額(百万円)	1株当たり配当額(円)	基準日	効力発生日
平成24年6月26日 定時株主総会	普通株式	221	18	平成24年3月31日	平成24年6月27日

(2) 基準日が当連結会計年度に属する配当のうち、配当の効力発生日が翌連結会計年度となるもの

(決議)	株式の種類	配当金の総額(百万円)	配当の原資	1株当たり配当額(円)	基準日	効力発生日
平成25年5月9日 取締役会	普通株式	221	利益剰余金	18	平成25年3月31日	平成25年6月26日

当連結会計年度（自 平成25年4月1日 至 平成26年3月31日）

1. 発行済株式の種類及び総数並びに自己株式の種類及び株式数に関する事項

	当連結会計年度期 首株式数（株）	当連結会計年度増 加株式数（株）	当連結会計年度減 少株式数（株）	当連結会計年度末 株式数（株）
発行済株式				
普通株式	12,300,000	—	—	12,300,000
合計	12,300,000	—	—	12,300,000
自己株式				
普通株式（注）	59,914	260	43,750	16,424
合計	59,914	260	43,750	16,424

(注) 1. 当連結会計年度中における増加は、単元未満株式の買取請求による取得260株であります。

2. 当連結会計年度中における減少は、持分法適用会社における株式の売却によるものであります。

2. 新株予約権及び自己新株予約権に関する事項

該当事項はありません。

3. 配当に関する事項

(1) 配当金支払額

(決議)	株式の種類	配当金の総額 (百万円)	1株当たり配当 額（円）	基準日	効力発生日
平成25年5月9日 取締役会	普通株式	221	18	平成25年3月31日	平成25年6月26日

(2) 基準日が当連結会計年度に属する配当のうち、配当の効力発生日が翌連結会計年度となるもの

(決議)	株式の種類	配当金の総額 (百万円)	配当の原資	1株当たり配 当額（円）	基準日	効力発生日
平成26年5月9日 取締役会	普通株式	233	利益剰余金	19	平成26年3月31日	平成26年6月26日

(連結キャッシュ・フロー計算書関係)

※1 現金及び現金同等物の期末残高と連結貸借対照表に掲記されている科目の金額との関係

	前連結会計年度 (自 平成24年4月1日 至 平成25年3月31日)	当連結会計年度 (自 平成25年4月1日 至 平成26年3月31日)
現金及び預金勘定	4,857百万円	4,564百万円
預入期間が3か月を 超える定期預金	△1,794	△1,874
現金及び現金同等物	3,063	2,690

(リース取引関係)

該当事項はありません。

(金融商品関係)

1. 金融商品の状況に関する事項

(1) 金融商品に対する取組方針

当社グループは、設備投資計画に照らして必要な資金（主に銀行借入）を調達しております。一時的な余資は主に流動性の高い金融資産で運用し、また、短期的な運転資金を銀行借入により調達しております。

(2) 金融商品の内容及びリスク

営業債権である受取手形及び売掛金は、顧客の信用リスクに晒されております。また投資有価証券は、業務上の関係を有する企業の株式及び債券であり、市場価格の変動リスクに晒されております。

営業債務である支払手形及び買掛金は、そのほとんどが3ヶ月以内の支払期日であります。また借入金については、主に設備投資に係る資金調達を目的としたものであり、償還日は最長で決算日後5年であります。

(3) 金融商品に係るリスク管理体制

①信用リスク（取引先の契約不履行等に係るリスク）の管理

当社グループは、営業債権について、営業本部が主要な取引先の状況を定期的にモニタリングし、取引相手ごとに期日及び残高を管理するとともに、財務状況等の悪化等による回収懸念の早期把握や軽減を図っております。

②市場リスク（金利等の変動リスク）の管理

当社グループは、投資有価証券について、定期的に時価や発行体（取引先企業）の財務状況を把握し、また、市況や取引先企業との関係を勘案して保有状況を継続的に見直しております。

③資金調達に係る流動性リスク（支払期日に支払いを実行できなくなるリスク）

当社グループは、各部署からの報告に基づき担当部署が適時に資金繰計画を作成、更新するとともに、手許流動性の維持などにより流動性リスクを管理しております。

(4) 金融商品の時価等に関する事項についての補足説明

金融商品の時価には、市場価格に基づく価額のほか、市場性のない場合には合理的に算定された価額が含まれております。当該価額の算定においては変動要因を織り込んでいるため、異なる前提条件等を採用することにより、当該価額が変動することがあります。

2. 金融商品の時価等に関する事項

連結貸借対照表計上額、時価及びこれらの差額については、次のとおりであります。なお、時価を把握することが極めて困難と認められるものは含まれておりません。（(注) 2. 参照）

前連結会計年度（平成25年3月31日）

	連結貸借対照表計上額 (百万円)	時価 (百万円)	差額 (百万円)
(1) 現金及び預金	4,857	4,857	—
(2) 受取手形及び売掛金	3,990	3,990	—
(3) 投資有価証券	1,325	1,325	—
資産計	10,172	10,172	—
(1) 支払手形及び買掛金	2,706	2,706	—
(2) 短期借入金	3,033	3,033	—
(3) 1年内返済予定の長期借入金	79	79	△0
(4) 未払法人税等	124	124	—
(5) 長期借入金	123	121	△1
負債計	6,067	6,066	△1

当連結会計年度（平成26年3月31日）

	連結貸借対照表計上額 (百万円)	時価 (百万円)	差額 (百万円)
(1) 現金及び預金	4,564	4,564	—
(2) 受取手形及び売掛金	4,576	4,576	—
(3) 投資有価証券	1,527	1,527	—
資産計	10,668	10,668	—
(1) 支払手形及び買掛金	2,971	2,971	—
(2) 短期借入金	2,956	2,956	—
(3) 1年内返済予定の長期借入金	143	146	3
(4) 未払法人税等	204	204	—
(5) 長期借入金	505	500	△5
負債計	6,781	6,780	△1

(注) 1. 金融商品の時価の算定方法並びに有価証券に関する事項

資 産

(1) 現金及び預金、(2) 受取手形及び売掛金

これらは短期間で決済されるものであるため、時価は帳簿価額と近似していることから、当該帳簿価額によっております。

(3) 投資有価証券

これらの時価については、株式は取引所の価格によっており、債券等は取引金融機関等から提示された価格によっております。なお、有価証券に関する事項については、注記事項「有価証券関係」をご参照ください。

負 債

(1) 支払手形及び買掛金、(4) 未払法人税等

これらは短期間で決済されるものであるため、時価は帳簿価額と近似していることから、当該帳簿価額によっております。

(2) 短期借入金、(3) 1年内返済予定の長期借入金、(5) 長期借入金

これらの時価は、元利金の合計額を、同様の新規借入を行った場合に想定される利率で割り引いた現在価値により算定しております。

2. 時価を把握することが極めて困難と認められる金融商品

(単位：百万円)

区分	前連結会計年度 (平成25年3月31日)	当連結会計年度 (平成26年3月31日)
非上場株式	1,087	2,161

これらについては、市場価格がなく、時価を把握することが極めて困難と認められることから、「(3) 投資有価証券」には含めておりません。

3. 金銭債権及び満期のある有価証券の連結決算日後の償還予定額

前連結会計年度（平成25年3月31日）

	1年以内 (百万円)	1年超 5年以内 (百万円)	5年超 10年以内 (百万円)	10年超 (百万円)
現金及び預金	4,857	—	—	—
受取手形及び売掛金	3,990	—	—	—
投資有価証券 その他有価証券のうち 満期があるもの 社債	—	—	200	—
合計	8,848	—	200	—

当連結会計年度（平成26年3月31日）

	1年以内 (百万円)	1年超 5年以内 (百万円)	5年超 10年以内 (百万円)	10年超 (百万円)
現金及び預金	4,564	—	—	—
受取手形及び売掛金	4,576	—	—	—
投資有価証券 その他有価証券のうち 満期があるもの 社債	—	—	200	—
合計	9,141	—	200	—

4. 長期借入金の連結決算日後の返済予定額

前連結会計年度（平成25年3月31日）

	1年以内 (百万円)	1年超 2年以内 (百万円)	2年超 3年以内 (百万円)	3年超 4年以内 (百万円)	4年超 5年以内 (百万円)	5年超 (百万円)
短期借入金	3,033	—	—	—	—	—
長期借入金	79	32	32	27	19	10
合計	3,113	32	32	27	19	10

当連結会計年度（平成26年3月31日）

	1年以内 (百万円)	1年超 2年以内 (百万円)	2年超 3年以内 (百万円)	3年超 4年以内 (百万円)	4年超 5年以内 (百万円)	5年超 (百万円)
短期借入金	2,956	—	—	—	—	—
長期借入金	143	172	138	129	65	—
合計	3,099	172	138	129	65	—

(有価証券関係)

1. その他有価証券

前連結会計年度 (平成25年3月31日)

	種類	連結貸借対照表 計上額 (百万円)	取得原価 (百万円)	差額 (百万円)
連結貸借対照表計上額が 取得原価を超えるもの	(1) 株式	514	294	220
	(2) 債券			
	① 国債・地方債等	—	—	—
	② 社債	202	200	2
	(3) その他	5	4	0
	小計	722	499	222
連結貸借対照表計上額が 取得原価を超えないもの	(1) 株式	603	624	△21
	(2) 債券			
	① 国債・地方債等	—	—	—
	② 社債	—	—	—
	(3) その他	0	0	△0
	小計	603	624	△21
合計		1,325	1,124	200

当連結会計年度 (平成26年3月31日)

	種類	連結貸借対照表 計上額 (百万円)	取得原価 (百万円)	差額 (百万円)
連結貸借対照表計上額が 取得原価を超えるもの	(1) 株式	1,315	923	391
	(2) 債券			
	① 国債・地方債等	—	—	—
	② 社債	206	200	6
	(3) その他	5	4	0
	小計	1,526	1,127	398
連結貸借対照表計上額が 取得原価を超えないもの	(1) 株式	—	—	—
	(2) 債券			
	① 国債・地方債等	—	—	—
	② 社債	—	—	—
	(3) その他	0	0	△0
	小計	0	0	△0
合計		1,527	1,128	398

2. 売却したその他有価証券

該当事項はありません。

3. 減損処理を行った有価証券

前連結会計年度（自 平成24年4月1日 至 平成25年3月31日）

当連結会計年度において、有価証券について11百万円（その他有価証券の株式）減損処理を行っております。

なお、減損処理にあたっては、期末における時価が取得原価に比べ50%以上下落した場合には全て減損処理を行い、30～50%程度下落した場合には、回復可能性を考慮して必要と認められた額について減損処理を行っております。

当連結会計年度（自 平成25年4月1日 至 平成26年3月31日）

当連結会計年度において、有価証券について1百万円（その他有価証券の株式）減損処理を行っております。

なお、減損処理にあたっては、期末における時価が取得原価に比べ50%以上下落した場合には全て減損処理を行い、30～50%程度下落した場合には、回復可能性を考慮して必要と認められた額について減損処理を行っております。

（デリバティブ取引関係）

当社グループは、デリバティブ取引を全く行っておりませんので該当事項はありません。

(退職給付関係)

前連結会計年度(自 平成24年4月1日 至 平成25年3月31日)

1. 採用している退職給付制度の概要

(1) 当社及び連結子会社の退職給付制度

当社グループは、主に確定給付型の制度として、退職一時金制度及び確定給付企業年金制度を設けております。

(2) 制度別の補足説明

①退職一時金制度

当社及び大部分の連結子会社が採用しており、設定時期は会社設立時等であります。

②確定給付企業年金制度

当社及びウロコ興業㈱においては、昭和55年8月より退職給与の一部(50%相当額)を、退職一時金制度より移行いたしました。また、三鱗運送㈱と富山サンリン㈱においては、平成21年10月より退職給与の一部(50%相当額)を、退職一時金制度より移行いたしました。

2. 退職給付債務に関する事項

(1) 退職給付債務(百万円)	△1,276
(2) 年金資産(百万円)	408
(3) 未積立退職給付債務(1)+(2)(百万円)	△867
(4) 未認識数理計算上の差異(百万円)	50
(5) 未認識過去勤務債務(債務の増額)(百万円)	—
(6) 連結貸借対照表計上額純額(3)+(4)+(5)(百万円)	△917
(7) 退職給付引当金(6)(百万円)	△917

(注) 子会社は、退職給付債務の算定にあたり、簡便法を採用しております。

3. 退職給付費用に関する事項

(1) 勤務費用(百万円)	73
(2) 利息費用(百万円)	13
(3) 期待運用収益(百万円)	△2
(4) 数理計算上の差異の費用処理額(百万円)	103
(5) 過去勤務債務の費用処理額(百万円)	—
(6) その他(百万円)	1
(7) 退職給付費用(1)+(2)+(3)+(4)+(5)+(6)(百万円)	189

(注) 1. 簡便法を使用している子会社の退職給付費用は、(1)勤務費用に計上しております。

2. (6)「その他」は、中小企業退職金共済制度への掛金支払額であります。

4. 退職給付債務等の計算の基礎に関する事項

(1) 退職給付見込額の期間配分方法

期間定額基準

(2) 割引率

1.3%

(3) 期待運用収益率

1.0%

(4) 過去勤務債務の額の処理年数

該当事項はありません。

(5) 数理計算上の差異の処理年数

発生の翌連結会計年度に単年度で一括費用処理しております。

当連結会計年度（自 平成25年4月1日 至 平成26年3月31日）

1. 採用している退職給付制度の概要

(1) 当社及び連結子会社の退職給付制度

当社グループは、主に確定給付型の制度として、退職一時金制度及び確定給付企業年金制度を設けております。

(2) 制度別の補足説明

①退職一時金制度

当社及び大部分の連結子会社が採用しており、設定時期は会社設立時等であります。

②確定給付企業年金制度

当社及びウロコ興業(株)においては、昭和55年8月より退職給与の一部（50%相当額）を、退職一時金制度より移行いたしました。また、三鱗運送(株)と富山サンリン(株)においては、平成21年10月より退職給与の一部（50%相当額）を、退職一時金制度より移行いたしました。

なお、一部の連結子会社が有する確定給付企業年金制度及び退職一時金制度は、簡便法により退職給付に係る負債及び退職給付費用を計算しております。

2. 確定給付制度

(1) 退職給付債務の期首残高と期末残高の調整表（簡便法を適用した制度を除く）

退職給付債務の期首残高	1,104百万円
勤務費用	66
利息費用	14
数理計算上の差異の発生額	△18
退職給付の支払額	△68
退職給付債務の期末残高	1,098

(2) 年金資産の期首残高と期末残高の調整表（簡便法を適用した制度を除く）

年金資産の期首残高	378百万円
期待運用収益	3
数理計算上の差異の発生額	44
事業主からの拠出額	70
退職給付の支払額	△27
年金資産の期末残高	469

(3) 簡便法を適用した制度の、退職給付に係る負債の期首残高と期末残高の調整表

退職給付に係る負債の期首残高	140百万円
退職給付費用	7
退職給付の支払額	—
制度への拠出額	△13
退職給付に係る負債の期末残高	135

(4) 退職給付債務及び年金資産の期末残高と連結貸借対照表に計上された退職給付に係る負債及び退職給付に係る資産の調整表

積立型制度の退職給付債務	659百万円
年金資産	△520
	138
非積立型制度の退職給付債務	625
連結貸借対照表に計上された負債と資産の純額	764
退職給付に係る負債	764
連結貸借対照表に計上された負債と資産の純額	764

(注) 簡便法を適用した制度を含みます。

(5) 退職給付費用及びその内訳項目の金額

勤務費用	66百万円
利息費用	14
期待運用収益	△3
数理計算上の差異の費用処理額	△50
過去勤務費用の費用処理額	—
簡便法で計算した退職給付費用	7
その他	1
<hr/> 確定給付制度に係る退職給付費用	<hr/> 34

(6) 退職給付に係る調整累計額

退職給付に係る調整累計額に計上した項目（税効果控除前）の内訳は次のとおりであります。

未認識過去勤務費用	—百万円
未認識数理計算上の差異	62
<hr/> 合計	<hr/> 62

(7) 年金資産に関する事項

① 年金資産の主な内訳

年金資産合計に対する主な分類ごとの比率は、次のとおりであります。

債券	41.4%
株式	51.2
一般勘定	1.8
その他	5.6
<hr/> 合計	<hr/> 100.0

② 長期期待運用収益率の設定方法

年金資産の長期期待運用収益率を決定するため、現在及び予想される年金資産の配分と、年金資産を構成する多様な資産からの現在及び将来期待される長期の収益率を考慮しております。

(8) 数理計算上の計算基礎に関する事項

当連結会計年度末における主要な数理計算上の計算基礎（加重平均で表わしております。）

割引率 1.3%

長期期待運用収益率 1.0%

（ストック・オプション等関係）

該当事項はありません。

(税効果会計関係)

1. 繰延税金資産及び繰延税金負債の発生の主な原因別の内訳

	前連結会計年度 (平成25年3月31日)	当連結会計年度 (平成26年3月31日)
繰延税金資産 (流動)		
賞与引当金	90百万円	89百万円
繰越欠損金	19	8
未払事業税	11	15
その他	31	45
評価性引当額	△4	△7
計	148	150
繰延税金資産 (固定)		
退職給付引当金	327	—
退職給付に係る負債	—	270
役員退職慰労引当金	50	58
繰越欠損金	21	11
未実現固定資産取引	55	49
減損損失	434	444
その他	164	183
評価性引当額	△610	△633
計	442	384
繰延税金負債 (固定)		
固定資産圧縮積立金	△55	△50
資本連結手続上評価差額	△82	△80
資産除去債務	△5	△5
特別償却準備金	△32	△79
その他有価証券評価差額金	△65	△134
計	△241	△350
繰延税金資産の純額	349	183

2. 法定実効税率と税効果会計適用後の法人税等の負担率との差異の原因となった主な項目別の内訳

	前連結会計年度 (平成25年3月31日)	当連結会計年度 (平成26年3月31日)
法定実効税率 (調整)	37.8%	37.8%
交際費等永久に損金に算入されない項目	0.9	0.8
受取配当金等永久に益金に算入されない項目	△0.5	△0.5
持分法利益	△2.4	△2.1
住民税均等割	1.5	1.4
評価性引当額の増減額	3.9	2.9
税率変更による影響額	—	0.4
その他	1.2	0.3
税効果会計適用後の法人税等の負担率	42.4	41.0

3. 法人税等の税率の変更による繰延税金資産及び繰延税金負債の金額の修正

「所得税法等の一部を改正する法律」(平成26年法律第10号)が平成26年3月31日に公布され、平成26年4月1日以後に開始する連結会計年度から復興特別法人税が課されないことになりました。これに伴い、繰延税金資産及び繰延税金負債の計算に使用する法定実効税率は、平成26年4月1日に開始する連結会計年度に解消が見込まれる一時差異については従来の37.8%から35.4%になります。

この税率変更により、繰延税金資産の金額(繰延税金負債の金額を控除した金額)は12百万円減少し、法人税等調整額が同額増加しております。

(企業結合等関係)

重要性が乏しいため、注記を省略しております。

(資産除去債務関係)

重要性が乏しいため、注記を省略しております。

(賃貸等不動産関係)

賃貸等不動産の総額に重要性が乏しいため、注記を省略しております。

(セグメント情報等)

【セグメント情報】

1. 報告セグメントの概要

報告セグメントの決定方法並びに各報告セグメントに属する製品及びサービスの種類

当社の報告セグメントは、当社の構成単位のうち分離された財務諸表が入手可能であり、取締役会が、経営資源の配分の決定及び業績を評価するために、定期的に検討を行う対象となっているものであります。

当社は、本社にLPガス、石油類の販売・サービス等従来からのエネルギーに関連する事業を統括する「エネルギー事業本部」及び太陽光発電設備等新規のエネルギー及び関連商品に関する事業を統括する「環境事業本部」の2事業本部を置き、これらを「エネルギー関連事業」と位置付け、各事業本部は取り扱う商品・サービスについて包括的な戦略を立案し、事業活動を展開しております。田中製氷冷凍株式会社が行う「製氷事業」及び株式会社一実屋が行う「青果事業」におきましても、環境事業本部による包括的な管理により事業活動を展開しております。したがって、当社は、2事業本部を基礎として「エネルギー関連事業」、「製氷事業」及び「青果事業」を報告セグメントとしております。

2. 報告セグメントごとの売上高、利益又は損失、資産、負債その他の項目の金額の算定方法

報告されている事業セグメントの会計処理の方法は、「連結財務諸表作成のための基本となる重要な事項」における記載と概ね同一であります。報告セグメントの利益は、営業利益ベースの数値であります。

セグメント間の内部収益及び振替高は市場実勢価格に基づいております。

3. 報告セグメントごとの売上高、利益又は損失、資産、負債その他の項目の金額に関する情報

前連結会計年度（自 平成24年4月1日 至 平成25年3月31日）

(単位：百万円)

	報告セグメント			その他 (注) 1	合計	調整額	連結 財務諸表 計上額
	エネルギー 関連事業	製氷事業	青果事業				
売上高							
外部顧客への売上高	30,469	296	2,571	566	33,902	—	33,902
セグメント間の内部売上高 又は振替高	2,502	—	—	1,226	3,728	△3,728	—
計	32,971	296	2,571	1,793	37,631	△3,728	33,902
セグメント利益	669	39	45	45	799	62	862
セグメント資産	21,074	477	592	846	22,990	△413	22,577
セグメント負債	7,465	270	415	551	8,703	△454	8,249
その他の項目							
減価償却費	435	20	9	94	559	△22	536
のれんの償却額	15	—	—	—	15	26	41
持分法適用会社への投資額	216	—	—	—	216	836	1,052
有形固定資産及び無形固定 資産の増加額	775	1	73	108	958	△32	925

当連結会計年度（自 平成25年4月1日 至 平成26年3月31日）

（単位：百万円）

	報告セグメント			その他 (注) 1	合計	調整額	連結 財務諸表 計上額
	エネルギー 関連事業	製水事業	青果事業				
売上高							
外部顧客への売上高	33,337	286	2,365	548	36,537	—	36,537
セグメント間の内部売上高 又は振替高	2,833	—	—	1,121	3,954	△3,954	—
計	36,170	286	2,365	1,669	40,492	△3,954	36,537
セグメント利益	768	29	97	38	934	80	1,015
セグメント資産	22,357	548	544	878	24,328	△381	23,947
セグメント負債	8,242	238	330	563	9,375	△406	8,968
その他の項目							
減価償却費	451	16	15	101	585	△15	569
のれんの償却額	17	—	—	—	17	26	44
持分法適用会社への投資額	216	—	—	—	216	912	1,128
有形固定資産及び無形固定 資産の増加額	465	0	16	106	589	△25	564

(注) 1. 「その他」の区分は、報告セグメントに含まれない事業セグメントであり、運送事業、建設事業等を含んでおります。

2. 調整額の内容は以下のとおりであります。

セグメント利益

（単位：百万円）

	前連結会計年度	当連結会計年度
セグメント間取引消去	89	107
のれんの償却額	△26	△26
棚卸資産の調整額	0	△0
合計	62	80

セグメント資産

（単位：百万円）

	前連結会計年度	当連結会計年度
セグメント間債権消去	△404	△287
その他の調整額	△8	△94
連結財務諸表の資産合計	△413	△381

セグメント負債

（単位：百万円）

	前連結会計年度	当連結会計年度
セグメント間債務消去	△405	△292
その他の調整額	△48	△114
連結財務諸表の負債合計	△454	△406

3. セグメント利益は、連結財務諸表の営業利益と調整を行っております。

【関連情報】

前連結会計年度（自 平成24年4月1日 至 平成25年3月31日）

1. 製品及びサービスごとの情報

セグメント情報に同様の情報を開示しているため、記載を省略しております。

2. 地域ごとの情報

(1) 売上高

海外売上高がないため、記載を省略しております。

(2) 有形固定資産

本邦以外の国又は地域に所在する連結子会社及び在外支店がないため、記載を省略しております。

3. 主要な顧客ごとの情報

連結損益計算書の売上高の10%以上を占める特定の顧客への売上高がないため、記載を省略しております。

当連結会計年度（自 平成25年4月1日 至 平成26年3月31日）

1. 製品及びサービスごとの情報

セグメント情報に同様の情報を開示しているため、記載を省略しております。

2. 地域ごとの情報

(1) 売上高

海外売上高がないため、記載を省略しております。

(2) 有形固定資産

本邦以外の国又は地域に所在する連結子会社及び在外支店がないため、記載を省略しております。

3. 主要な顧客ごとの情報

連結損益計算書の売上高の10%以上を占める特定の顧客への売上高がないため、記載を省略しております。

【報告セグメントごとの固定資産の減損損失に関する情報】

前連結会計年度（自 平成24年4月1日 至 平成25年3月31日）

（単位：百万円）

	エネルギー 関連事業	製氷事業	青果事業	その他	全社・消去	合計
減損損失	66	—	—	—	—	66

当連結会計年度（自 平成25年4月1日 至 平成26年3月31日）

（単位：百万円）

	エネルギー 関連事業	製氷事業	青果事業	その他	全社・消去	合計
減損損失	95	—	0	—	—	95

【報告セグメントごとののれんの償却額及び未償却残高に関する情報】

前連結会計年度（自 平成24年4月1日 至 平成25年3月31日）

（単位：百万円）

	エネルギー 関連事業	製氷事業	青果事業	その他	全社・消去	合計
当期償却額	15	—	—	—	26	41
当期末残高	39	—	—	—	71	111

（注）「全社・消去」の金額は、連結財務諸表における調整額であります。

当連結会計年度（自 平成25年4月1日 至 平成26年3月31日）

（単位：百万円）

	エネルギー 関連事業	製氷事業	青果事業	その他	全社・消去	合計
当期償却額	17	—	—	—	26	44
当期末残高	34	—	—	—	45	80

（注）「全社・消去」の金額は、連結財務諸表における調整額であります。

【報告セグメントごとの負ののれん発生益に関する情報】

前連結会計年度（自 平成24年4月1日 至 平成25年3月31日）

該当事項はありません。

当連結会計年度（自 平成25年4月1日 至 平成26年3月31日）

該当事項はありません。

【関連当事者情報】

関連当事者との取引

連結財務諸表提出会社と関連当事者との取引

連結財務諸表提出会社の役員及び主要株主（個人の場合に限る。）等

前連結会計年度（自 平成24年4月1日 至 平成25年3月31日）

該当事項はありません。

当連結会計年度（自 平成25年4月1日 至 平成26年3月31日）

種類	会社等の名称又は氏名	所在地	資本金又は出資金 (百万円)	事業の内容 又は職業	議決権等の所有 (被所有) 割合 (%)	関連当事者 との関係	取引の内容	取引金額 (百万円)	科目	期末残高 (百万円)
役員	柳澤 勝久	—	—	当社代表取締役社長	(被所有) 直接 0.6	建築の請負	建築請負契約	25	売掛金	—

(注) 1. 取引金額には消費税等が含まれておりません。

2. 取引条件及び取引条件の決定方針等

上記の者への建築工事の請負金額については、市場価格を参考に決定しております。

(1株当たり情報)

前連結会計年度 (自 平成24年4月1日 至 平成25年3月31日)		当連結会計年度 (自 平成25年4月1日 至 平成26年3月31日)	
1株当たり純資産額	1,168円34銭	1株当たり純資産額	1,217円05銭
1株当たり当期純利益金額	47円74銭	1株当たり当期純利益金額	54円07銭
なお、潜在株式調整後1株当たり当期純利益金額については、潜在株式が存在しないため記載しておりません。		なお、潜在株式調整後1株当たり当期純利益金額については、潜在株式が存在しないため記載しておりません。	

(注) 1株当たり純資産額の算定上の基礎は、以下のとおりであります。

	前連結会計年度 (平成25年3月31日)	当連結会計年度 (平成26年3月31日)
純資産の部の合計額 (百万円)	14,328	14,978
純資産の部の合計額から控除する金額 (百万円)	27	28
(うち少数株主持分)	(27)	(28)
普通株式に係る期末の純資産額 (百万円)	14,300	14,949
1株当たり純資産額の算定に用いられた 期末の普通株式の数 (千株)	12,240	12,283

(注) 1株当たり当期純利益金額の算定上の基礎は、以下のとおりであります。

	前連結会計年度 (自 平成24年4月1日 至 平成25年3月31日)	当連結会計年度 (自 平成25年4月1日 至 平成26年3月31日)
当期純利益 (百万円)	584	663
普通株主に帰属しない金額 (百万円)	—	—
普通株式に係る当期純利益 (百万円)	584	663
期中平均株式数 (千株)	12,240	12,274

(重要な後発事象)

該当事項はありません。

⑤【連結附属明細表】

【社債明細表】

該当事項はありません。

【借入金等明細表】

区分	当期末残高 (百万円)	当期末残高 (百万円)	平均利率 (%)	返済期限
短期借入金	3,033	2,956	0.49	—
1年以内に返済予定の長期借入金	79	143	0.77	—
1年以内に返済予定のリース債務	0	0	—	—
長期借入金（1年以内に返済予定のものを除く。）	123	505	0.75	平成27年～31年
リース債務（1年以内に返済予定のものを除く。）	1	0	—	平成27年
その他有利子負債（固定負債「その他」）	80	82	1.50	—
合計	3,319	3,688	—	—

- (注) 1. 「平均利率」については、期末借入金残高に対する加重平均利率を記載しております。
 2. その他有利子負債は預り保証金であり、固定負債の「その他」に含めて記載しております。
 3. リース債務の平均利率については、リース料総額に含まれる利息相当額を控除する前の金額でリース債務を連結貸借対照表に計上しているため、記載しておりません。
 4. 長期借入金及びリース債務（1年以内に返済予定のものを除く。）の連結決算日後5年間の返済予定額は以下のとおりであります。

	1年超2年以内 (百万円)	2年超3年以内 (百万円)	3年超4年以内 (百万円)	4年超5年以内 (百万円)
長期借入金	172	138	129	65
リース債務	0	—	—	—

【資産除去債務明細表】

当連結会計年度期首及び当連結会計年度末における資産除去債務の金額が、当連結会計年度期首及び当該連結会計年度末における負債及び純資産の合計額の100分の1以下であるため、連結財務諸表規則第92条の2の規定により記載を省略しております。

(2) 【その他】

当連結会計年度における四半期情報等

(累計期間)	第1四半期	第2四半期	第3四半期	当連結会計年度
売上高(百万円)	7,006	14,175	25,081	36,537
税金等調整前四半期(当期) 純利益金額(百万円)	258	515	738	1,126
四半期(当期)純利益金額 (百万円)	145	301	437	663
1株当たり四半期(当期)純 利益金額(円)	11.87	24.59	35.62	54.07

(会計期間)	第1四半期	第2四半期	第3四半期	第4四半期
1株当たり四半期純利益金額 (円)	11.87	12.72	11.03	18.45

2 【財務諸表等】

(1) 【財務諸表】

① 【貸借対照表】

(単位：百万円)

	前事業年度 (平成25年3月31日)	当事業年度 (平成26年3月31日)
資産の部		
流動資産		
現金及び預金	※1 4,197	※1 3,932
受取手形	515	471
売掛金	※3 3,089	※3 3,714
商品及び製品	1,194	1,413
原材料及び貯蔵品	220	185
前渡金	67	51
前払費用	14	13
繰延税金資産	97	114
短期貸付金	27	46
その他	※3 32	※3 41
貸倒引当金	△8	△5
流動資産合計	9,450	9,980
固定資産		
有形固定資産		
建物	※1, ※2 4,996	※1, ※2 4,955
減価償却累計額及び減損損失累計額	△3,818	△3,783
建物（純額）	1,177	1,172
構築物	※2 2,165	※2 2,279
減価償却累計額及び減損損失累計額	△1,847	△1,867
構築物（純額）	317	412
機械及び装置	※2 2,853	※2 2,852
減価償却累計額及び減損損失累計額	△2,374	△2,427
機械及び装置（純額）	478	425
車両運搬具	739	760
減価償却累計額及び減損損失累計額	△644	△628
車両運搬具（純額）	95	132
工具、器具及び備品	※2 1,554	※2 1,593
減価償却累計額及び減損損失累計額	△1,364	△1,387
工具、器具及び備品（純額）	190	206
土地	※1, ※2 4,734	※1, ※2 4,602
建設仮勘定	93	9
有形固定資産合計	7,087	6,960
無形固定資産		
のれん	39	34
借地権	12	8
ソフトウェア	85	59
その他	9	9
無形固定資産合計	145	111
投資その他の資産		
投資有価証券	※1 1,338	※1 2,538
関係会社株式	1,035	1,125
出資金	18	18
長期貸付金	13	6

(単位：百万円)

	前事業年度 (平成25年3月31日)	当事業年度 (平成26年3月31日)
破産更生債権等	36	35
長期前払費用	7	6
繰延税金資産	189	63
差入保証金	152	148
その他	77	87
貸倒引当金	△45	△43
投資その他の資産合計	2,823	3,985
固定資産合計	10,056	11,057
資産合計	19,507	21,038
負債の部		
流動負債		
支払手形	665	538
買掛金	※1, ※3 1,626	※1, ※3 2,146
短期借入金	※1 2,270	※1 2,270
1年内返済予定の長期借入金	30	※1 100
未払金	※3 158	※3 220
未払費用	103	87
未払法人税等	54	182
未払消費税等	18	24
前受金	95	121
預り金	30	11
賞与引当金	191	197
その他	7	47
流動負債合計	5,250	5,947
固定負債		
長期借入金	—	※1 379
退職給付引当金	777	691
役員退職慰労引当金	128	149
固定資産解体費用引当金	—	36
資産除去債務	23	23
その他	178	186
固定負債合計	1,107	1,467
負債合計	6,357	7,414

(単位：百万円)

	前事業年度 (平成25年3月31日)	当事業年度 (平成26年3月31日)
純資産の部		
株主資本		
資本金	1,512	1,512
資本剰余金		
資本準備金	379	379
その他資本剰余金	869	869
資本剰余金合計	1,248	1,248
利益剰余金		
その他利益剰余金		
固定資産圧縮積立金	46	42
特別償却準備金	60	145
別途積立金	9,440	9,740
繰越利益剰余金	713	677
利益剰余金合計	10,260	10,605
自己株式	△8	△8
株主資本合計	13,013	13,359
評価・換算差額等		
その他有価証券評価差額金	135	263
評価・換算差額等合計	135	263
純資産合計	13,149	13,623
負債純資産合計	19,507	21,038

②【損益計算書】

(単位：百万円)

	前事業年度 (自 平成24年4月1日 至 平成25年3月31日)	当事業年度 (自 平成25年4月1日 至 平成26年3月31日)
売上高		
商品売上高	28,168	31,076
製品売上高	495	491
役務収益	346	320
完成工事高	8	17
売上高合計	29,019	31,906
売上原価		
商品売上原価		
商品期首たな卸高	1,250	1,158
当期商品仕入高	22,411	25,562
合計	23,662	26,721
他勘定振替高	※1 117	※1 126
商品期末たな卸高	1,158	1,375
軽油引取税・石油ガス税	316	322
商品売上原価	22,702	25,541
製品売上原価		
製品期首たな卸高	25	36
当期製品仕入高	0	0
当期製品製造原価	402	410
合計	428	447
製品期末たな卸高	36	38
製品売上原価	391	409
役務収益原価	205	186
完成工事原価	7	15
売上原価合計	23,307	26,153
売上総利益	5,712	5,752
販売費及び一般管理費		
運搬費	279	296
貸倒引当金繰入額	5	△1
給料及び手当	1,541	1,529
賞与	174	197
賞与引当金繰入額	189	195
退職給付費用	176	21
役員退職慰労引当金繰入額	25	20
福利厚生費	371	369
減価償却費	407	388
消耗品費	434	574
賃借料	307	315
その他	1,104	1,110
販売費及び一般管理費合計	5,018	5,019
営業利益	693	733

(単位：百万円)

	前事業年度 (自 平成24年4月1日 至 平成25年3月31日)	当事業年度 (自 平成25年4月1日 至 平成26年3月31日)
営業外収益		
受取利息	1	1
有価証券利息	6	7
受取配当金	※2 79	※2 90
受取賃貸料	40	42
受取指導料	10	10
受取派遣料	※2 62	※2 64
補助金収入	—	30
その他	87	80
営業外収益合計	287	327
営業外費用		
支払利息	13	13
貸倒引当金繰入額	—	1
控除対象外消費税等	6	5
その他	3	1
営業外費用合計	22	21
経常利益	958	1,039
特別利益		
固定資産売却益	※3 16	※3 43
補助金収入	24	38
特別利益合計	41	82
特別損失		
固定資産除却損	※4 26	※4 7
固定資産売却損	7	—
固定資産圧縮損	24	24
固定資産解体費用引当金繰入額	—	36
投資有価証券評価損	11	1
支払補償費	—	28
減損損失	59	95
特別損失合計	129	194
税引前当期純利益	870	928
法人税、住民税及び事業税	289	320
法人税等調整額	60	40
法人税等合計	349	361
当期純利益	521	566

【役務収入原価明細書】

区分	注記 番号	前事業年度 (自 平成24年4月1日 至 平成25年3月31日)		当事業年度 (自 平成25年4月1日 至 平成26年3月31日)	
		金額 (百万円)	構成比 (%)	金額 (百万円)	構成比 (%)
I. 容器耐圧検査原価		146	71.5	131	70.1
II. ゴルフ練習場収入原価		43	21.2	40	21.9
III. 給油所収入原価		14	7.3	14	8.0
役務収入原価		205	100.0	186	100.0

(注) 原価計算の方法は、実際単純総合原価計算によっております。

【完成工事原価報告書】

区分	注記 番号	前事業年度 (自 平成24年4月1日 至 平成25年3月31日)		当事業年度 (自 平成25年4月1日 至 平成26年3月31日)	
		金額 (百万円)	構成比 (%)	金額 (百万円)	構成比 (%)
I. 材料費		—	—	5	36.5
II. 外注費		7	95.4	8	52.9
III. 経費		0	4.6	1	10.6
(うち人件費)		(0)	(1.4)	(0)	(1.4)
当期総工事原価		7	100.0	15	100.0
完成工事原価		7		15	

(注) 原価計算の方法は実際個別原価計算によっております。

③【株主資本等変動計算書】

前事業年度（自 平成24年4月1日 至 平成25年3月31日）

（単位：百万円）

	株主資本								
	資本金	資本剰余金			利益剰余金				利益剰余金 合計
		資本準備金	その他資本 剰余金	資本剰余金 合計	その他利益剰余金				
					固定資産圧 縮積立金	特別償却準 備金	別途積立金	繰越利益剰 余金	
当期首残高	1,512	379	869	1,248	51	—	9,140	768	9,959
当期変動額									
剰余金の配当								△221	△221
固定資産圧縮積立 金の取崩					△4			4	—
特別償却準備金の 積立						60		△60	—
別途積立金の積立							300	△300	—
当期純利益								521	521
自己株式の取得									
株主資本以外の項 目の当期変動額 (純額)									
当期変動額合計	—	—	—	—	△4	60	300	△54	300
当期末残高	1,512	379	869	1,248	46	60	9,440	713	10,260

	株主資本		評価・換算差額等		純資産合計
	自己株式	株主資本合 計	その他有価 証券評価差 額金	評価・換算 差額等合計	
当期首残高	△8	12,713	108	108	12,822
当期変動額					
剰余金の配当		△221			△221
固定資産圧縮積立 金の取崩		—			—
特別償却準備金の 積立		—			—
別途積立金の積立		—			—
当期純利益		521			521
自己株式の取得	△0	△0			△0
株主資本以外の項 目の当期変動額 (純額)			26	26	26
当期変動額合計	△0	300	26	26	326
当期末残高	△8	13,013	135	135	13,149

当事業年度（自 平成25年4月1日 至 平成26年3月31日）

（単位：百万円）

	株主資本								
	資本金	資本剰余金			利益剰余金				
		資本準備金	その他資本剰余金	資本剰余金合計	その他利益剰余金				利益剰余金合計
					固定資産圧縮積立金	特別償却準備金	別途積立金	繰越利益剰余金	
当期首残高	1,512	379	869	1,248	46	60	9,440	713	10,260
当期変動額									
剰余金の配当								△221	△221
固定資産圧縮積立金の取崩					△3			3	—
特別償却準備金の積立						93		△93	—
特別償却準備金の取崩						△8		8	—
別途積立金の積立							300	△300	—
当期純利益								566	566
自己株式の取得									
株主資本以外の項目の当期変動額（純額）									
当期変動額合計	—	—	—	—	△3	85	300	△35	345
当期末残高	1,512	379	869	1,248	42	145	9,740	677	10,605

	株主資本		評価・換算差額等		純資産合計
	自己株式	株主資本合計	その他有価証券評価差額金	評価・換算差額等合計	
当期首残高	△8	13,013	135	135	13,149
当期変動額					
剰余金の配当		△221			△221
固定資産圧縮積立金の取崩		—			—
特別償却準備金の積立		—			—
特別償却準備金の取崩		—			—
別途積立金の積立		—			—
当期純利益		566			566
自己株式の取得	△0	△0			△0
株主資本以外の項目の当期変動額（純額）			128	128	128
当期変動額合計	△0	345	128	128	474
当期末残高	△8	13,359	263	263	13,623

【注記事項】

(重要な会計方針)

1. 有価証券の評価基準及び評価方法

(1) 子会社株式及び関連会社株式

移動平均法による原価法を採用しております。

(2) その他有価証券

時価のあるもの

決算日の市場価格等に基づく時価法（評価差額は全部純資産直入法により処理し、売却原価は移動平均法により算定）を採用しております。

時価のないもの

移動平均法による原価法を採用しております。

2. たな卸資産の評価基準及び評価方法

(1) 商品

先入先出法による原価法（貸借対照表価額については収益性の低下に基づく簿価切下げの方法）

（但し、一部の少額商品は最終仕入原価法（貸借対照表価額については収益性の低下に基づく簿価切下げの方法））

(2) 製品

総平均法による原価法（貸借対照表価額については収益性の低下に基づく簿価切下げの方法）

(3) 原材料

先入先出法による原価法（貸借対照表価額については収益性の低下に基づく簿価切下げの方法）

3. 固定資産の減価償却の方法

(1) 有形固定資産

定率法を採用しております。

（ただし、平成10年4月1日以降に取得した建物（附属設備を除く）は定額法によっております。）

なお、主な耐用年数は次のとおりであります。

建物	2～60年
機械及び装置	2～15年

(2) 無形固定資産

定額法（但し、のれんについては、取得後5年間で均等償却し、ソフトウェア（自社利用分）については、社内における利用可能期間（5年）に基づく定額法）を採用しております。

4. 引当金の計上基準

(1) 貸倒引当金

売掛債権、貸付金等の貸倒損失に備えるため、一般債権については貸倒実績率により、貸倒懸念債権等特定の債権については個別に回収可能性を勘案し、回収不能見込額を計上しております。

(2) 賞与引当金

従業員に対して支給する賞与の支出に充てるため、支給見込額に基づき計上しております。

(3) 退職給付引当金

従業員の退職給付に備えるため、当事業年度末における退職給付債務及び年金資産の見込額に基づき計上しております。

退職給付に係る会計処理の方法

① 退職給付見込額の期間帰属方法

退職給付債務の算定にあたり、退職給付見込額を当事業年度末までの期間に帰属させる方法については、期間定額基準によっております。

② 数理計算上の差異の費用処理方法

数理計算上の差異の費用処理については、その発生の翌事業年度に単年度で一括費用処理しています。

(4) 役員退職慰労引当金

役員の退職慰労金の支出に備えるため、内規に基づく期末要支給額を計上しております。

(5) 固定資産解体費用引当金

石油備蓄設備の解体に備えるため、当事業年度末における見込額を計上しております。

5. その他財務諸表作成のための重要な事項

(1) 退職給付に係る会計処理

退職給付に係る未認識数理計算上の差異及び未認識過去勤務費用の未処理額の会計処理の方法は、連結財務諸表におけるこれらの会計処理の方法と異なっております。

(2) 消費税等の会計処理

税抜方式を採用しております。

(表示方法の変更)

以下の事項について、記載を省略しております。

- ・財務諸表等規則第8条の6に定めるリース取引に関する注記については、同条第4項により、記載を省略しております。
- ・財務諸表等規則第8条の28に定める資産除去債務の関する注記については、同条第2項により、記載を省略しております。
- ・財務諸表等規則第68条の4に定める1株当たり純資産額の注記については、同条第3項により、記載を省略しております。
- ・財務諸表等規則第75条第2項に定める製造原価明細書については、同ただし書きにより、記載を省略しております。
- ・財務諸表等規則第80条に定めるたな卸資産の帳簿価額の切り下げに関する注記については、同条第3項により、記載を省略しております。
- ・財務諸表等規則第95条の3の2に定める減損損失に関する注記については、同条第2項により、記載を省略しております。
- ・財務諸表等規則第95条の5の2に定める1株当たり当期純損益金額に関する注記については、同条第3項により、記載を省略しております。
- ・財務諸表等規則第107条に定める自己株式に関する注記については、同条第2項により、記載を省略しております。
- ・財務諸表等規則第121条第1項第1号に定める有価証券明細表については、同条第3項により、記載を省略しております。

(追加情報)

該当事項はありません。

(貸借対照表関係)

※1 担保資産及び担保付債務

担保に供している資産は、次のとおりであります。

	前事業年度 (平成25年3月31日)	当事業年度 (平成26年3月31日)
建物	806百万円	816百万円
土地	3,762	3,752
現金及び預金(定期預金)	200	200
投資有価証券(株式)	12	11
計	4,780	4,780

担保付債務は、次のとおりであります。

	前事業年度 (平成25年3月31日)	当事業年度 (平成26年3月31日)
短期借入金	2,070百万円	2,070百万円
1年内返済予定の長期借入金	—	100
長期借入金	—	349
買掛金	399	568
計	2,469	3,088

※2 有形固定資産の圧縮記帳

有形固定資産に係る国庫補助金等の受入れによる圧縮記帳累計額は次のとおりであります。

	前事業年度 (平成25年3月31日)	当事業年度 (平成26年3月31日)
建物	23百万円	23百万円
構築物	7	7
機械及び装置	48	48
工具、器具及び備品	0	0
土地	24	49
計	105	129

※3 関係会社に係る注記

各科目に含まれている関係会社に対するものは、次のとおりであります。

	前事業年度 (平成25年3月31日)	当事業年度 (平成26年3月31日)
流動資産		
売掛金	134百万円	146百万円
その他	3	4
流動負債		
買掛金	279	171
未払金	18	21

4 保証債務

(1) 借入金

下記の会社の、金融機関からの借入債務に対し保証を行っております。

	前事業年度 (平成25年3月31日)		当事業年度 (平成26年3月31日)
ヨーケン(株)	55百万円	ヨーケン(株)	60百万円
上伊那ガス燃料(株)	53	上伊那ガス燃料(株)	48
サンエネック(株)	140	サンエネック(株)	144
富山サンリン(株)	30	富山サンリン(株)	25
サンリン松本エネルギー(株)	272	サンリン松本エネルギー(株)	250
田中製氷冷凍(株)	131	田中製氷冷凍(株)	119
一実屋	209	一実屋	185
—	—	サンネックスパワー駒ヶ根(株)	200
計	892	計	1,046

(2) リース債務

当社の得意先について、リース債務に対し、保証を行っております。

	前事業年度 (平成25年3月31日)		当事業年度 (平成26年3月31日)
14社	11百万円	14社	8百万円

(3) 工事前受債務

下記の会社の、工事前受債務に対し、保証を行っております。

	前事業年度 (平成25年3月31日)		当事業年度 (平成26年3月31日)
ウロコ興業(株)	1百万円	ウロコ興業(株)	12百万円

(損益計算書関係)

※1 他勘定振替高の内訳は次のとおりであります。

	前事業年度 (自 平成24年4月1日 至 平成25年3月31日)	当事業年度 (自 平成25年4月1日 至 平成26年3月31日)
販売費及び一般管理費	117百万円	126百万円

※2 関係会社との取引に係るものが次のとおり含まれております。

	前事業年度 (自 平成24年4月1日 至 平成25年3月31日)	当事業年度 (自 平成25年4月1日 至 平成26年3月31日)
受取配当金	31百万円	61百万円
受取派遣料	62	64

なお、上記以外の関係会社からの営業外収益の合計額が営業外収益の合計額の100分の10を超えており、その金額は54百万円であります。

なお、上記以外の関係会社からの営業外収益の合計額が営業外収益の合計額の100分の10を超えており、その金額は55百万円であります。

※3 固定資産売却益の内容は次のとおりであります。

	前事業年度 (自 平成24年4月1日 至 平成25年3月31日)	当事業年度 (自 平成25年4月1日 至 平成26年3月31日)
機械及び装置	0百万円	－百万円
車両運搬具	0	1
工具、器具及び備品	1	1
土地	15	40
計	16	43

※4 固定資産除却損の内訳は次のとおりであります。

	前事業年度 (自 平成24年4月1日 至 平成25年3月31日)	当事業年度 (自 平成25年4月1日 至 平成26年3月31日)
建物	0百万円	－百万円
建物付属設備	0	0
構築物	0	0
機械及び装置	4	2
車両運搬具	0	0
工具、器具及び備品	0	1
長期前払費用	0	－
固定資産解体費用	19	3
計	26	7

(有価証券関係)

子会社株式及び関連会社株式(当事業年度の貸借対照表計上額は子会社株式904百万円、関連会社株式220百万円、前事業年度の貸借対照表計上額は子会社株式814百万円、関連会社株式220百万円)は、市場価格がなく、時価を把握することが極めて困難と認められることから、記載しておりません。

(税効果会計関係)

1. 繰延税金資産及び繰延税金負債の発生の主な原因別の内訳

	前事業年度 (平成25年3月31日)	当事業年度 (平成26年3月31日)
繰延税金資産		
退職給付引当金	277百万円	244百万円
役員退職慰労引当金	45	52
賞与引当金	72	69
貸倒引当金	9	13
投資有価証券評価損	21	21
関係会社株式評価損	80	80
減損損失	427	439
未払事業税	6	13
資産除去債務	8	8
未払費用	—	31
固定資産解体費用引当金	—	12
その他	28	3
小計	977	992
評価性引当額	△560	△571
繰延税金資産合計	416	420
繰延税金負債		
固定資産圧縮積立金	△25	△23
特別償却準備金	△32	△79
資産除去債務	△5	△5
その他有価証券評価差額金	△65	△134
繰延税金負債合計	△129	△242
繰延税金資産の純額	287	177

2. 法定実効税率と税効果会計適用後の法人税等の負担率との差異の原因となった主な項目別の内訳

	前事業年度 (平成25年3月31日)	当事業年度 (平成26年3月31日)
法定実効税率	37.8%	法定実効税率と税効果会計適用後の法人税等の負担率との間の差異が法定実効税率の100分の5以下であるため注記を省略しております。
(調整)		
交際費等永久に損金に算入されない項目	0.8	
受取配当金等永久に益金に算入されない項目	△2.8	
住民税均等割	1.5	
評価性引当額の増減額	2.8	
その他	0.0	
税効果会計適用後の法人税等の負担率	40.1	

3. 法人税等の税率の変更による繰延税金資産及び繰延税金負債の金額の修正

「所得税法等の一部を改正する法律」(平成26年法律第10号)が平成26年3月31日に公布され、平成26年4月1日以後に開始する事業年度から復興特別法人税が課されないことになりました。これに伴い、繰延税金資産及び繰延税金負債の計算に使用する法定実効税率は、平成26年4月1日に開始する事業年度に解消が見込まれる一時差異については従来の37.8%から35.4%になります。

この税率変更により、繰延税金資産の金額(繰延税金負債の金額を控除した金額)は11百万円減少し、法人税等調整額が同額増加しております。

(企業結合等関係)

重要性が乏しいため、注記を省略しております。

(重要な後発事象)

該当事項はありません。

④【附属明細表】

【有形固定資産等明細表】

資産の種類	当期首残高 (百万円)	当期増加額 (百万円)	当期減少額 (百万円)	当期末残高 (百万円)	当期末減価 償却累計額 及び減損損 失累計額又 は償却累計 額 (百万円)	当期償却額 (百万円)	差引当期末 残高 (百万円)
有形固定資産							
建物	4,996	90	131	4,955	3,783	95 (7)	1,172
構築物	2,165	159	45	2,279	1,867	65 (0)	412
機械及び装置	2,853	56	57	2,852	2,427	107 (4)	425
車両運搬具	739	96	75	760	628	58	132
工具、器具及び備品	1,554	93	54	1,593	1,387	75 (0)	206
土地	4,734	0	131 (63)	4,602	—	—	4,602
建設仮勘定	93	228	312	9	—	—	9
有形固定資産計	17,137	725	808 (63)	17,054	10,093	403 (12)	6,960
無形固定資産							
のれん	—	—	—	115	81	17	34
借地権	—	—	—	47	39	3	8
ソフトウェア	—	—	—	215	155	40	59
その他	—	—	—	9	0	0	9
無形固定資産計	—	—	—	388	276	61	111
長期前払費用	31	1	18	13	7	2	6

(注) 1. 「当期減少額」及び「当期償却額」欄の()内は内書きで、減損損失の計上額であります。

2. 当期増加額の主なものは、建物について本社GHP空調設備68百万円、構築物について千曲太陽光発電設備155百万円等であります。

3. 土地の減少額には、国庫補助金等による圧縮記帳額24百万円が含まれております。

4. 無形固定資産の金額が資産の総額の1%以下であるため、「当期首残高」、「当期増加額」及び「当期減少額」の記載を省略しております。

【引当金明細表】

区分	当期首残高 (百万円)	当期増加額 (百万円)	当期減少額 (目的使用) (百万円)	当期減少額 (その他) (百万円)	当期末残高 (百万円)
貸倒引当金	53	13	3	14	48
賞与引当金	191	197	191	—	197
役員退職慰労引当金	128	20	—	—	149
固定資産解体費用引当金	—	36	—	—	36

(注) 貸倒引当金の当期減少額のその他は、洗替による戻入額8百万円及び債権回収による取崩額6百万円であります。

(2) 【主な資産及び負債の内容】

連結財務諸表を作成しているため、記載を省略しております。

(3) 【その他】

① 決算日後の状況

特記すべき事項はありません。

② 訴訟

該当事項はありません。

第6【提出会社の株式事務の概要】

事業年度	4月1日から3月31日まで
定時株主総会	6月中
基準日	3月31日
剰余金の配当の基準日	9月30日 3月31日
1単元の株式数	1,000株
単元未満株式の買取り	
取扱場所	(特別口座) 東京都豊島区西池袋一丁目7番7号 三菱UFJ信託銀行株式会社 証券代行部
株主名簿管理人	(特別口座) 東京都千代田区丸の内一丁目4番5号 三菱UFJ信託銀行株式会社
取次所	_____
買取手数料	株式の売買の委託に係る手数料相当額として別途定める金額
公告掲載方法	電子公告により行う。ただし、やむを得ない事由により電子公告することができないときは、日本経済新聞に掲載して行う。 公告掲載URL http://www.sanrinkk.co.jp/
株主に対する特典	該当事項はありません。

(注) 当会社の株主は、その有する単元未満株式について、次に掲げる権利以外の権利を行使することができない。

会社法第189条第2項各号に掲げる権利

会社法第166条第1項の規定による請求をする権利

株主の有する株式数に応じて募集株式の割当て及び募集新株予約権の割当てを受ける権利

株主の有する単元未満株式の数と併せて単元株式数となる数の株式を売り渡すことを請求する権利

第7【提出会社の参考情報】

1【提出会社の親会社等の情報】

当社は、親会社等はありません。

2【その他の参考情報】

当事業年度の開始日から有価証券報告書提出日までの間に、次の書類を提出しております。

(1) 有価証券報告書及びその添付書類並びに確認書

事業年度（第79期）（自 平成24年4月1日 至 平成25年3月31日）平成25年6月25日関東財務局長に提出

(2) 内部統制報告書及びその添付書類

平成25年6月25日関東財務局長に提出

(3) 四半期報告書及び確認書

（第80期第1四半期）（自 平成25年4月1日 至 平成25年6月30日）平成25年8月14日関東財務局長に提出

（第80期第2四半期）（自 平成25年7月1日 至 平成25年9月30日）平成25年11月14日関東財務局長に提出

（第80期第3四半期）（自 平成25年10月1日 至 平成25年12月31日）平成26年2月14日関東財務局長に提出

(4) 臨時報告書

平成25年6月26日関東財務局長に提出

企業内容等の開示に関する内閣府令第19条第2項第9号の2（株主総会における議決権行使の結果）に基づく臨時報告書であります。

第二部【提出会社の保証会社等の情報】

該当事項はありません。

独立監査人の監査報告書及び内部統制監査報告書

サンリン株式会社

取締役会 御中

平成26年6月25日

有限責任 あずさ監査法人

指定有限責任社員
業務執行社員 公認会計士 轟 芳 英 印

指定有限責任社員
業務執行社員 公認会計士 森 田 亨 印

<財務諸表監査>

当監査法人は、金融商品取引法第193条の2第1項の規定に基づく監査証明を行うため、「経理の状況」に掲げられているサンリン株式会社の平成25年4月1日から平成26年3月31日までの連結会計年度の連結財務諸表、すなわち、連結貸借対照表、連結損益計算書、連結包括利益計算書、連結株主資本等変動計算書、連結キャッシュ・フロー計算書、連結財務諸表作成のための基本となる重要な事項、その他の注記及び連結附属明細表について監査を行った。

連結財務諸表に対する経営者の責任

経営者の責任は、我が国において一般に公正妥当と認められる企業会計の基準に準拠して連結財務諸表を作成し適正に表示することにある。これには、不正又は誤謬による重要な虚偽表示のない連結財務諸表を作成し適正に表示するために経営者が必要と判断した内部統制を整備及び運用することが含まれる。

監査人の責任

当監査法人の責任は、当監査法人が実施した監査に基づいて、独立の立場から連結財務諸表に対する意見を表明することにある。当監査法人は、我が国において一般に公正妥当と認められる監査の基準に準拠して監査を行った。監査の基準は、当監査法人に連結財務諸表に重要な虚偽表示がないかどうかについて合理的な保証を得るために、監査計画を策定し、これに基づき監査を実施することを求めている。

監査においては、連結財務諸表の金額及び開示について監査証拠を入手するための手続が実施される。監査手続は、当監査法人の判断により、不正又は誤謬による連結財務諸表の重要な虚偽表示のリスクの評価に基づいて選択及び適用される。財務諸表監査の目的は、内部統制の有効性について意見表明するためのものではないが、当監査法人は、リスク評価の実施に際して、状況に応じた適切な監査手続を立案するために、連結財務諸表の作成と適正な表示に関連する内部統制を検討する。また、監査には、経営者が採用した会計方針及びその適用方法並びに経営者によって行われた見積りの評価も含め全体としての連結財務諸表の表示を検討することが含まれる。

当監査法人は、意見表明の基礎となる十分かつ適切な監査証拠を入手したと判断している。

監査意見

当監査法人は、上記の連結財務諸表が、我が国において一般に公正妥当と認められる企業会計の基準に準拠して、サンリン株式会社及び連結子会社の平成26年3月31日現在の財政状態並びに同日をもって終了する連結会計年度の経営成績及びキャッシュ・フローの状況をすべての重要な点において適正に表示しているものと認める。

<内部統制監査>

当監査法人は、金融商品取引法第193条の2第2項の規定に基づく監査証明を行うため、サンリン株式会社の平成26年3月31日現在の内部統制報告書について監査を行った。

内部統制報告書に対する経営者の責任

経営者の責任は、財務報告に係る内部統制を整備及び運用し、我が国において一般に公正妥当と認められる財務報告に係る内部統制の評価の基準に準拠して内部統制報告書を作成し適正に表示することにある。

なお、財務報告に係る内部統制により財務報告の虚偽の記載を完全には防止又は発見することができない可能性がある。

監査人の責任

当監査法人の責任は、当監査法人が実施した内部統制監査に基づいて、独立の立場から内部統制報告書に対する意見を表明することにある。当監査法人は、我が国において一般に公正妥当と認められる財務報告に係る内部統制の監査の基準に準拠して内部統制監査を行った。財務報告に係る内部統制の監査の基準は、当監査法人に内部統制報告書に重要な虚偽表示がないかどうかについて合理的な保証を得るために、監査計画を策定し、これに基づき内部統制監査を実施することを求めている。

内部統制監査においては、内部統制報告書における財務報告に係る内部統制の評価結果について監査証拠を入手するための手続が実施される。内部統制監査の監査手続は、当監査法人の判断により、財務報告の信頼性に及ぼす影響の重要性に基づいて選択及び適用される。また、内部統制監査には、財務報告に係る内部統制の評価範囲、評価手続及び評価結果について経営者が行った記載を含め、全体としての内部統制報告書の表示を検討することが含まれる。

当監査法人は、意見表明の基礎となる十分かつ適切な監査証拠を入手したと判断している。

監査意見

当監査法人は、サンリン株式会社が平成26年3月31日現在の財務報告に係る内部統制は有効であると表示した上記の内部統制報告書が、我が国において一般に公正妥当と認められる財務報告に係る内部統制の評価の基準に準拠して、財務報告に係る内部統制の評価結果について、すべての重要な点において適正に表示しているものと認める。

利害関係

当社と当監査法人又は業務執行社員との間には、公認会計士法の規定により記載すべき利害関係はない。

以 上

-
- (注) 1. 上記は監査報告書の原本に記載された事項を電子化したものであり、その原本は当社（有価証券報告書提出会社）が別途保管しております。
2. XBR Lデータは監査の対象には含まれていません。

独立監査人の監査報告書

サンリン株式会社

取締役会 御中

平成26年6月25日

有限責任 あずさ監査法人

指定有限責任社員
業務執行社員 公認会計士 轟 芳 英 印

指定有限責任社員
業務執行社員 公認会計士 森 田 亨 印

当監査法人は、金融商品取引法第193条の2第1項の規定に基づく監査証明を行うため、「経理の状況」に掲げられているサンリン株式会社の平成25年4月1日から平成26年3月31日までの第80期事業年度の財務諸表、すなわち、貸借対照表、損益計算書、株主資本等変動計算書、重要な会計方針、その他の注記及び附属明細表について監査を行った。

財務諸表に対する経営者の責任

経営者の責任は、我が国において一般に公正妥当と認められる企業会計の基準に準拠して財務諸表を作成し適正に表示することにある。これには、不正又は誤謬による重要な虚偽表示のない財務諸表を作成し適正に表示するために経営者が必要と判断した内部統制を整備及び運用することが含まれる。

監査人の責任

当監査法人の責任は、当監査法人が実施した監査に基づいて、独立の立場から財務諸表に対する意見を表明することにある。当監査法人は、我が国において一般に公正妥当と認められる監査の基準に準拠して監査を行った。監査の基準は、当監査法人に財務諸表に重要な虚偽表示がないかどうかについて合理的な保証を得るために、監査計画を策定し、これに基づき監査を実施することを求めている。

監査においては、財務諸表の金額及び開示について監査証拠を入手するための手続が実施される。監査手続は、当監査法人の判断により、不正又は誤謬による財務諸表の重要な虚偽表示のリスクの評価に基づいて選択及び適用される。財務諸表監査の目的は、内部統制の有効性について意見表明するためのものではないが、当監査法人は、リスク評価の実施に際して、状況に応じた適切な監査手続を立案するために、財務諸表の作成と適正な表示に関連する内部統制を検討する。また、監査には、経営者が採用した会計方針及びその適用方法並びに経営者によって行われた見積りの評価も含め全体としての財務諸表の表示を検討することが含まれる。

当監査法人は、意見表明の基礎となる十分かつ適切な監査証拠を入手したと判断している。

監査意見

当監査法人は、上記の財務諸表が、我が国において一般に公正妥当と認められる企業会計の基準に準拠して、サンリン株式会社の平成26年3月31日現在の財政状態及び同日をもって終了する事業年度の経営成績をすべての重要な点において適正に表示しているものと認める。

利害関係

会社と当監査法人又は業務執行社員との間には、公認会計士法の規定により記載すべき利害関係はない。

以上

(注) 1. 上記は監査報告書の原本に記載された事項を電子化したものであり、その原本は当社（有価証券報告書提出会社）が別途保管しております。

2. XBR Lデータは監査の対象には含まれていません。

【表紙】

【提出書類】	確認書
【根拠条文】	金融商品取引法第24条の4の2第1項
【提出先】	関東財務局長
【提出日】	平成26年6月25日
【会社名】	サンリン株式会社
【英訳名】	SANRIN CO., LTD.
【代表者の役職氏名】	代表取締役社長 柳澤 勝久
【最高財務責任者の役職氏名】	該当事項はありません。
【本店の所在の場所】	長野県東筑摩郡山形村字下本郷4082番地3
【縦覧に供する場所】	株式会社東京証券取引所 (東京都中央区日本橋兜町2番1号)

1 【有価証券報告書の記載内容の適正性に関する事項】

当社代表取締役社長柳澤勝久は、当社の第80期（自 平成25年4月1日 至 平成26年3月31日）の有価証券報告書の記載内容が金融商品取引法令に基づき適正に記載されていることを確認しました。

2 【特記事項】

特記すべき事項はありません。

【表紙】

【提出書類】	内部統制報告書
【根拠条文】	金融商品取引法第24条の4の4第1項
【提出先】	関東財務局長
【提出日】	平成26年6月25日
【会社名】	サンリン株式会社
【英訳名】	SANRIN CO., LTD.
【代表者の役職氏名】	代表取締役社長 柳澤 勝久
【最高財務責任者の役職氏名】	該当事項はありません。
【本店の所在の場所】	長野県東筑摩郡山形村字下本郷4082番地3
【縦覧に供する場所】	株式会社東京証券取引所 (東京都中央区日本橋兜町2番1号)

1 【財務報告に係る内部統制の基本的枠組みに関する事項】

代表取締役社長柳澤勝久は、当社の財務報告に係る内部統制の整備及び運用に責任を有しており、企業会計審議会の公表した「財務報告に係る内部統制の評価及び監査の基準並びに財務報告に係る内部統制の評価及び監査に関する実施基準の設定について（意見書）」に示されている内部統制の基本的枠組みに準拠して財務報告に係る内部統制を整備及び運用しております。

なお、内部統制は、内部統制の各基本的要素が有機的に結びつき、一体となって機能することで、その目的を合理的な範囲で達成しようとするものであります。このため、財務報告に係る内部統制により財務報告の虚偽の記載を完全には防止又は発見することができない可能性があります。

2 【評価の範囲、基準日及び評価手続に関する事項】

財務報告に係る内部統制の評価は、当事業年度の末日である平成26年3月31日を基準日として行われており、評価にあたっては、一般に公正妥当と認められる財務報告に係る内部統制の評価の基準に準拠いたしました。

本評価においては、連結ベースでの財務報告全体に重要な影響を及ぼす内部統制（全社的な内部統制）の評価を行った上で、その結果を踏まえて、評価対象とする業務プロセスを選定しております。当該業務プロセスの評価におきましては、選定された業務プロセスを分析した上で、財務報告の信頼性に重要な影響を及ぼす統制上の要点を識別し、当該統制上の要点について整備及び運用状況を評価することによって、内部統制の有効性に関する評価を行いました。

財務報告に係る内部統制の評価の範囲は、当社並びに連結子会社及び持分法適用会社について、財務報告の信頼性に及ぼす影響の重要性の観点から必要な範囲を決定いたしました。財務報告の信頼性に及ぼす影響の重要性は、金額的及び質的影響の重要性を考慮して決定し、その結果選定した当社並びに連結子会社2社を対象に行った全社的な内部統制の評価結果を踏まえ、業務プロセスに係る内部統制の評価範囲を合理的に決定いたしました。なお、連結子会社6社及び持分法適用会社1社につきましては、金額的及び質的重要性の観点から僅少であると判断し、全社的な内部統制の評価範囲に含めておりません。

業務プロセスに係る内部統制の評価範囲につきましては、各事業拠点の前連結会計年度の連結売上高（連結会社間取引消去後）の金額が高い拠点から合算していき、前連結会計年度の連結売上高の概ね2/3に達する事業拠点を「重要な事業拠点」とする方針に基づき、また、企業の事業目的に大きく関わる勘定科目での金額的重要性も考慮した上でサンリン株式会社1社を選定いたしました。選定した重要な事業拠点におきましては、企業の事業目的に大きく関わる勘定科目として売上高、売掛金及び棚卸資産に至る業務プロセスを評価の対象といたしました。さらに、選定した重要な事業拠点にかかわらず、それ以外の事業拠点をも含めた範囲につきましては、重要な虚偽記載の発生可能性が高く、見積りや予測を伴う重要な勘定科目に係る業務プロセスやリスクが大きい取引を行っている事業又は業務に係る業務プロセスを検討し、財務報告への影響を勘案して重要性の大きい業務プロセスを評価対象に追加しております。

3 【評価結果に関する事項】

上記の財務報告に係る内部統制の評価手続を実施した結果、当社代表取締役社長柳澤勝久は、平成26年3月31日現在における当社の財務報告に係る内部統制は有効であると判断いたしました。

4 【付記事項】

付記すべき事項はありません。

5 【特記事項】

特記すべき事項はありません。