

有価証券報告書

(金融商品取引法第24条第1項に基づく報告書)

事業年度 自 平成24年4月1日
(第79期) 至 平成25年3月31日

サンリン株式会社

長野県東筑摩郡山形村字下本郷4082番地3

(E02841)

目 次

	頁
表紙	
第一部 企業情報	1
第1 企業の概況	1
1. 主要な経営指標等の推移	1
2. 沿革	3
3. 事業の内容	4
4. 関係会社の状況	6
5. 従業員の状況	7
第2 事業の状況	8
1. 業績等の概要	8
2. 生産、受注及び販売の状況	9
3. 対処すべき課題	10
4. 事業等のリスク	11
5. 経営上の重要な契約等	11
6. 研究開発活動	11
7. 財政状態、経営成績及びキャッシュ・フローの状況の分析	12
第3 設備の状況	13
1. 設備投資等の概要	13
2. 主要な設備の状況	13
3. 設備の新設、除却等の計画	14
第4 提出会社の状況	15
1. 株式等の状況	15
(1) 株式の総数等	15
(2) 新株予約権等の状況	15
(3) 行使価額修正条項付新株予約権付社債券等の行使状況等	15
(4) ライツプランの内容	15
(5) 発行済株式総数、資本金等の推移	15
(6) 所有者別状況	15
(7) 大株主の状況	16
(8) 議決権の状況	17
(9) ストックオプション制度の内容	17
2. 自己株式の取得等の状況	18
3. 配当政策	19
4. 株価の推移	19
5. 役員の状況	20
6. コーポレート・ガバナンスの状況等	23
第5 経理の状況	28
1. 連結財務諸表等	29
(1) 連結財務諸表	29
(2) その他	62
2. 財務諸表等	63
(1) 財務諸表	63
(2) 主な資産及び負債の内容	82
(3) その他	85
第6 提出会社の株式事務の概要	86
第7 提出会社の参考情報	87
1. 提出会社の親会社等の情報	87
2. その他の参考情報	87
第二部 提出会社の保証会社等の情報	88

〔監査報告書〕

「内部統制報告書」

【表紙】

【提出書類】	有価証券報告書
【根拠条文】	金融商品取引法第24条第1項
【提出先】	関東財務局長
【提出日】	平成25年6月25日
【事業年度】	第79期（自 平成24年4月1日 至 平成25年3月31日）
【会社名】	サンリン株式会社
【英訳名】	SANRIN CO., LTD.
【代表者の役職氏名】	代表取締役社長 柳澤 勝久
【本店の所在の場所】	長野県東筑摩郡山形村字下本郷4082番地3
【電話番号】	0263（97）3030
【事務連絡者氏名】	常務取締役管理本部本部長兼経理部長 大槻 清人
【最寄りの連絡場所】	長野県東筑摩郡山形村字下本郷4082番地3
【電話番号】	0263（97）3030
【事務連絡者氏名】	常務取締役管理本部本部長兼経理部長 大槻 清人
【縦覧に供する場所】	株式会社大阪証券取引所 （大阪市中央区北浜一丁目8番16号）

第一部【企業情報】

第1【企業の概況】

1【主要な経営指標等の推移】

(1) 連結経営指標等

回次	第75期	第76期	第77期	第78期	第79期
決算年月	平成21年3月	平成22年3月	平成23年3月	平成24年3月	平成25年3月
売上高（百万円）	33,090	28,971	30,004	30,574	33,902
経常利益（百万円）	858	959	1,010	1,133	1,076
当期純利益（百万円）	362	518	522	543	584
包括利益（百万円）	—	—	408	545	612
純資産額（百万円）	12,627	13,090	13,299	13,937	14,328
総資産額（百万円）	20,202	20,873	20,680	21,959	22,577
1株当たり純資産額（円）	1,082.20	1,122.19	1,140.33	1,136.45	1,168.34
1株当たり当期純利益（円）	30.55	44.53	44.85	45.85	47.74
潜在株式調整後1株当たり当期純利益（円）	—	—	—	—	—
自己資本比率（％）	62.4	62.6	64.2	63.3	63.3
自己資本利益率（％）	2.86	4.04	3.97	4.00	4.14
株価収益率（倍）	17.02	11.56	11.59	12.02	13.76
営業活動によるキャッシュ・フロー（百万円）	1,924	1,320	982	1,197	1,128
投資活動によるキャッシュ・フロー（百万円）	△782	△455	253	△570	△923
財務活動によるキャッシュ・フロー（百万円）	△1,214	△525	△1,002	154	20
現金及び現金同等物の期末残高（百万円）	1,482	1,822	2,056	2,838	3,063
従業員数 [外、平均臨時雇用者数] (人)	475 (191)	471 (199)	481 (178)	472 (160)	481 (169)

(注) 1. 売上高には、消費税等は含まれておりません。

2. 潜在株式調整後1株当たり当期純利益は、潜在株式が存在しないため記載しておりません。

(2) 提出会社の経営指標等

回次	第75期	第76期	第77期	第78期	第79期
決算年月	平成21年 3月	平成22年 3月	平成23年 3月	平成24年 3月	平成25年 3月
売上高 (百万円)	30,459	26,732	27,427	27,893	29,019
経常利益 (百万円)	811	890	1,018	1,106	958
当期純利益 (百万円)	327	466	569	581	521
資本金 (百万円)	1,512	1,512	1,512	1,512	1,512
発行済株式総数 (千株)	12,300	12,300	12,300	12,300	12,300
純資産額 (百万円)	11,476	11,882	12,145	12,822	13,149
総資産額 (百万円)	17,871	18,644	18,071	19,432	19,507
1株当たり純資産額 (円)	981.95	1,016.91	1,039.52	1,043.82	1,070.44
1株当たり配当額 (内1株当たり中間配当額) (円)	15.00 (-)	17.00 (-)	18.00 (-)	18.00 (-)	18.00 (-)
1株当たり当期純利益 (円)	27.51	39.89	48.73	48.95	42.46
潜在株式調整後1株当たり当 期純利益 (円)	-	-	-	-	-
自己資本比率 (%)	64.2	63.7	67.2	66.0	67.4
自己資本利益率 (%)	2.83	3.99	4.74	4.66	4.02
株価収益率 (倍)	18.90	12.91	10.67	11.25	15.47
配当性向 (%)	53.4	42.6	36.9	38.0	42.4
従業員数 [外、平均臨時雇用者数] (人)	361 (163)	359 (166)	369 (144)	363 (128)	358 (126)

(注) 1. 売上高には、消費税等は含まれておりません。

2. 潜在株式調整後1株当たり当期純利益は、潜在株式が存在しないため記載しておりません。

2 【沿革】

年 月	事 項
昭和9年12月	煉炭の製造及び販売を目的として信濃燃料株式会社を設立。 資本金200千円、代表取締役社長 湯口昌、本社所在地・東京市（現東京都）下谷区坂町11番地。
昭和11年3月	商号を信濃三鱗煉炭株式会社に変更。
昭和12年10月	商号を信濃三鱗株式会社に変更。
昭和19年5月	本社を東京都千代田区神田旅籠町2丁目6番地に移転。
昭和22年8月	本社を長野県長野市大字鶴賀緑町1029番地に移転。
昭和31年8月	L Pガス販売を開始。
昭和32年2月	石油製品販売を開始。
昭和33年2月	東亜燃料株式会社を合併。
昭和34年11月	長野県松本市に給油所第1号として、直営の松本給油所（平成5年3月廃止）設置。
昭和38年7月	長野県松本市に松本営業所（現松本支店）設置。
昭和41年7月	商号をサンリン株式会社に変更し、本社を長野県松本市大手1丁目7番12号に移転。
昭和41年10月	新潟県直江津市（現上越市）に直江津煉炭豆炭工場設置。
昭和41年10月	イナガス株式会社（平成16年10月吸収合併）の株式取得。
昭和41年11月	輸送部門を分離独立させ、三鱗運送株式会社（現・連結子会社）を設立。
昭和41年12月	長野県松本市に松本充填所設置。
昭和47年11月	効率的経営を行うため、株式会社ミツウロコと合併で両社の新潟県内における営業権及び従業員を分離独立、統合させ新潟サンリン株式会社（現・持分法適用関連会社）を設立。
昭和48年4月	長野県長野市に長野三鱗商事株式会社（平成5年6月吸収合併）を設立。
昭和48年8月	長野県長野市に長池充填所設置。
昭和52年4月	長野県南安曇郡穂高町に酸素窒素充填工場（現・穂高支店）新設。酸素・窒素の販売開始。
昭和53年3月	当社の住宅設備工事部門を独立させ、ウロコ興業株式会社（現・連結子会社）を設立。
昭和55年9月	長野県塩尻市に塩尻支店設置。
昭和55年11月	富山県内の営業拠点として、株式会社ミツウロコ他と合併で富山ミツウロコ株式会社（現・連結子会社富山サンリン株式会社）を設立。
昭和56年9月	長野県伊那市に、上伊那ガス燃料株式会社（現・連結子会社）設立。
昭和56年9月	南安石油販売株式会社（平成11年10月吸収合併）の株式取得。
平成元年8月	長野県塩尻市にゴルフ練習場「モンヴェール」設置。
平成2年6月	三鱗商事株式会社（平成5年6月吸収合併）の株式取得。
平成3年7月	甲信産業株式会社（平成5年4月に甲信サンリン株式会社へ商号変更、平成16年10月吸収合併）の株式取得。
平成4年10月	本社を長野県東筑摩郡山形村字下本郷4082番地3に移転。
平成5年6月	営業区域の整理統合により、販売の一元化及び強化を図るため、三鱗商事株式会社及び長野三鱗商事株式会社を吸収合併。
平成8年2月	日本証券業協会に株式を店頭登録。
平成10年1月	長野県長野市に長野エコステーション（低公害天然ガススタンド）を設置。
平成10年1月	松本地区の強化を図るため、松本石油販売株式会社（現・連結子会社サンリン松本エネルギー株）の株式取得。
平成11年10月	効率化を図るため、100%子会社の南安石油販売株式会社を吸収合併。
平成12年7月	効率化を図るため、飯田商事株式会社（100%子会社）をサンエネック株式会社（現・連結子会社）に吸収合併。
平成14年7月	ウロコ興業株式会社が「IS09001」（国際標準化機構が発行した品質マネジメントシステムの国際規格）を取得。
平成14年12月	松本地区の強化を図るため、株式会社百瀬石油（平成16年10月吸収合併）の株式を100%取得。
平成14年12月	長野県東筑摩郡山形村にバルク専用出荷基地「山形バルクセンター」を設置。
平成15年4月	本社及び山形バルクセンター並びに松本石油販売株式会社（現・サンリン松本エネルギー株）本社、サンエネック株式会社が「ISO14001」（国際標準化機構が発行した環境マネジメントシステムの国際規格）を同時取得。

年 月	事 項
平成16年6月	長野県東筑摩郡山形村にサンリンエネルギー商事株式会社を設立。
平成16年10月	効率化を図るため、100%子会社の甲信サンリン株式会社、イナガス株式会社及び株式会社百瀬石油の3社を吸収合併。
平成16年10月	富山ミツウロコ株式会社を富山サンリン株式会社（現・連結子会社）に商号変更。
平成16年12月	日本証券業協会への店頭登録を取消し、ジャスダック証券取引所に株式を上場。
平成18年4月	本社及び山形バルクセンター並びに松本石油販売株式会社（現・サンリン松本エネルギー(株)）本社、サンエネック株式会社の「ISO14001」（国際標準化機構が発行した環境マネジメントシステムの国際規格）の認証更新
平成18年7月	松本石油販売株式会社をサンリン松本石油株式会社（現・連結子会社サンリン松本エネルギー(株)）に商号変更。
平成20年10月	サンリン松本石油株式会社を存続会社としてサンリンエネルギー商事株式会社を吸収合併し、サンリン松本石油株式会社をサンリン松本エネルギー株式会社に商号変更。
平成22年4月	ジャスダック証券取引所と大阪証券取引所の合併に伴い、大阪証券取引所 JASDAQ（現 大阪証券取引所 JASDAQ（スタンダード））に上場
平成22年4月	田中製氷冷凍株式会社（現・連結子会社）の株式を100%取得。
平成24年4月	株式会社一実屋（現・連結子会社）の株式を100%取得。

3【事業の内容】

当社グループ（当社及び当社の関係会社）は、当社（サンリン株式会社）、子会社9社及び関連会社2社で構成されており、当社グループの主な事業内容及び当社と関係会社の当該事業に係る位置付けは次のとおりであります。

なお、次の3事業は「第5 経理の状況 1 連結財務諸表等 (1) 連結財務諸表 注記事項」に掲げるセグメントの区分と同一であります。

(1) エネルギー関連事業

石油類……………当社のほか、国内子会社富山サンリン(株)、サンリン松本エネルギー(株)及び国内関連会社新潟サンリン(株)、軽井沢ガス(株)が仕入・販売しております。

L P ガス……………当社のほか、国内子会社富山サンリン(株)、サンリン松本エネルギー(株)及び国内関連会社新潟サンリン(株)、軽井沢ガス(株)が仕入・販売しております。

住宅機器類等……………当社のほか、国内子会社富山サンリン(株)、サンリン松本エネルギー(株)及び国内関連会社新潟サンリン(株)、軽井沢ガス(株)が仕入・販売しております。

一般高圧ガス……………当社が仕入・販売しております。

煉炭・豆炭……………当社が製造・販売しており、国内子会社富山サンリン(株)、サンリン松本エネルギー(株)及び国内関連会社新潟サンリン(株)、軽井沢ガス(株)が販売しております。

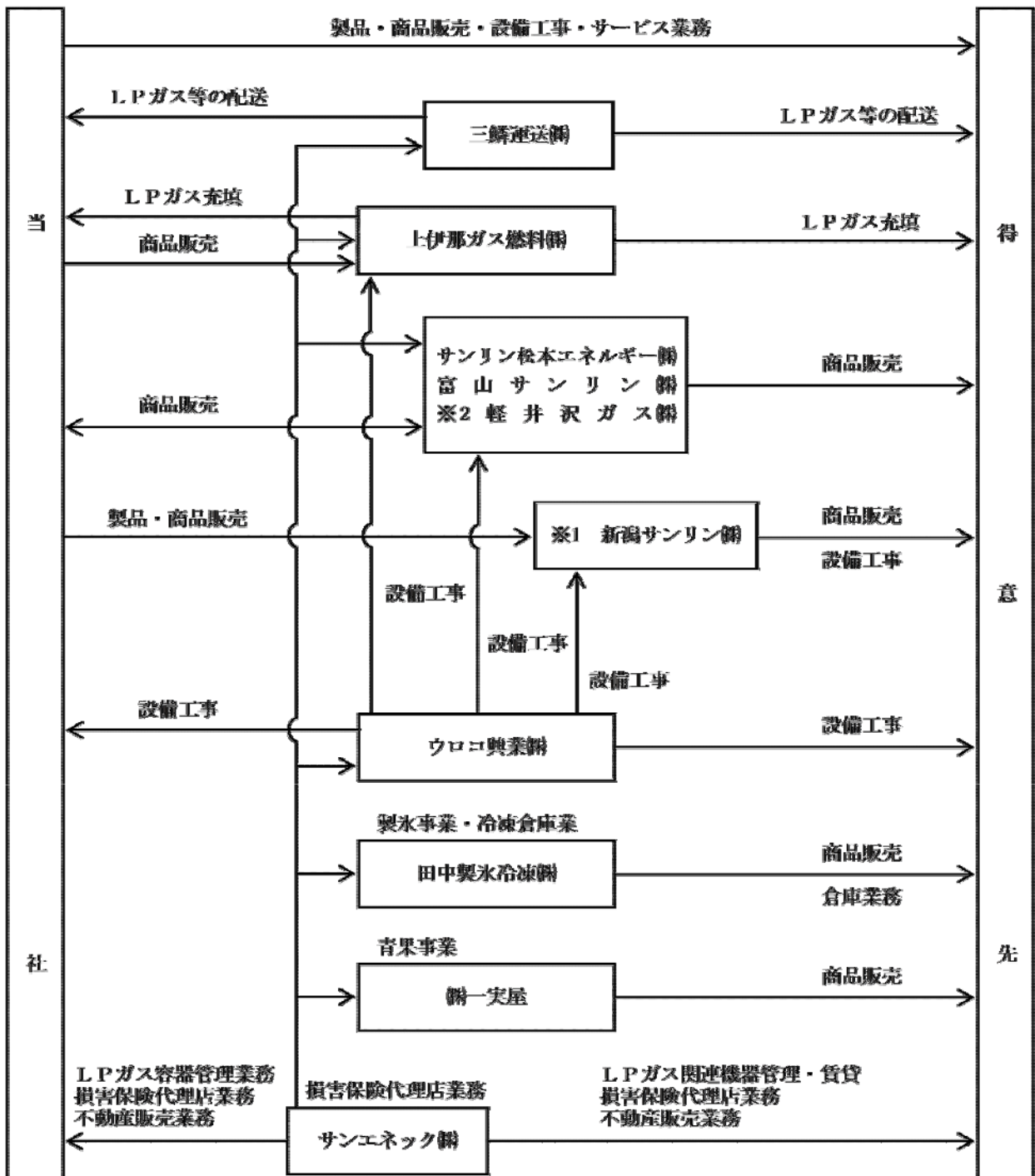
(2) 製氷事業……………国内子会社田中製氷冷凍(株)が製造・販売しております。

(3) 青果事業……………国内子会社(株)一実屋が、仕入・販売しております。

(4) その他……………国内子会社三鱗運送(株)が行う運送事業、ウロコ興業(株)が行う建設事業、サンエネック(株)が行うL P ガス関連機器管理・賃貸、損害保険代理店及び不動産販売業務、上伊那ガス燃料(株)が行うL P ガス充填業務を含んでおります。

以上に述べた事項の概要図は次のとおりであります。

なお、当連結会計年度より、報告セグメントの区分を変更しております。 詳細は、「第5. 経理の状況 1 連結財務諸表等 (1) 連結財務諸表 注記事項 (セグメント情報等)」に記載のとおりであります。



(注)無印 連結子会社

※1印 関連会社で持分法適用会社

※2印 関連会社で持分法非適用会社

4 【関係会社の状況】

名称	住所	資本金 (百万円)	主要な事業内容	議決権 の所有 割合 (%)	関係内容	
連結子会社 三鱗運送株式 会社	長野県東筑摩 郡山形村	10	その他	100.0	役員の兼任等 資金援助 営業上の取引 設備の賃貸状況	兼任2名 _____ 商品の配送委託 事務所・車庫
ウロコ興業株式 会社	長野県松本市	30	その他	100.0	役員の兼任等 資金援助 営業上の取引 設備の賃貸状況	兼任2名 _____ 商品の販売に伴う工事 下請 事務所・倉庫
富山サンリン株 式会社	富山県富山市	100	エネルギー関連事 業	100.0	役員の兼任等 資金援助 営業上の取引 設備の賃貸状況	兼任2名 _____ 商品の販売 _____
サンエネック株 式会社	長野県東筑摩 郡山形村	30	その他	100.0	役員の兼任等 資金援助 営業上の取引 設備の賃貸状況	兼任2名 _____ L P ガス容器の販売・ L P ガス容器等貸借 事務所
上伊那ガス燃料 株式会社	長野県伊那市	50	その他	70.0	役員の兼任等 資金援助 営業上の取引 設備の賃貸状況	兼任2名 _____ L P ガス充填委託 _____
サンリン松本エ ネルギー株式 会社	長野県東筑摩 郡山形村	27	エネルギー関連事 業	99.4	役員の兼任等 資金援助 営業上の取引 設備の賃貸状況	兼任3名 _____ 商品の販売 事務所
田中製氷冷凍株 式会社	長野県松本市 笹賀	10	製氷事業	100.0	役員の兼任等 資金援助 営業上の取引 設備の賃貸状況	兼任3名 _____ _____ _____
株式会社一実屋	長野県長野市	20	青果事業	100.0	役員の兼任等 資金援助 営業上の取引 設備の賃貸状況	兼任2名 _____ _____ 事務所
その他1社						
持分法適用関連 会社 新潟サンリン株 式会社	新潟県新潟市 中央区	400	エネルギー関連事 業	35.0	役員の兼任等 資金援助 営業上の取引 設備の賃貸状況	兼任3名 _____ 商品の販売 _____

(注) 主要な事業の内容欄には、セグメントの名称を記載しております。

5 【従業員の状況】

(1) 連結会社の状況

平成25年3月31日現在

セグメントの名称	従業員数（人）
エネルギー関連事業	374 (153)
製水事業	11 (1)
青果事業	11 (13)
報告セグメント計	396 (167)
その他	85 (2)
合計	481 (169)

(注) 従業員数は就業人員（当社グループからグループ外への出向者を除き、グループ外から当社グループへの出向者を含んでおります。）であり、臨時雇用者数（常用パート、パートタイマー等であります。）は（ ）内に年間の平均人員を外数で記載しております。

(2) 提出会社の状況

平成25年3月31日現在

従業員数（人）	平均年齢（才）	平均勤続年数（年）	平均年間給与（円）
358 (126)	40.8	15.1	4,838,219

(注) 1. 従業員数は就業人員（当社から社外への出向者を除き、社外から当社への出向者を含んでおります。）であり、臨時雇用者数（常用パート、パートタイマー等であります。）は（ ）内に年間の平均人員を外数で記載しております。

2. 平均年間給与は税込支給金額であり、残業手当等の基準外給与及び賞与を含んでおります。

セグメントの名称	従業員数（人）
エネルギー関連事業	358 (126)

(3) 労働組合の状況

当社グループの労働組合は、サンリンググループ労働組合と称し、上部団体には所属していません。平成25年3月31日現在の組合員数は366名で、労使関係は結成以来円満に推移しており特記すべき事項はありません。

第2【事業の状況】

1【業績等の概要】

(1) 業績

当連結会計年度におけるわが国経済は、前年度3月末に、一旦回復するかに見えた日経平均株価もユーロ圏諸国での経済危機の再燃から4月以降再び下落する展開となり、また中韓との外交摩擦や国内外政治の不安定感とも相まって引き続き先行き不透明な状況で推移いたしました。年末の政権交代によるアベノミクス政策への期待感から、日経平均株価の反転及び円安の進行等、国内産業にもやや明るさが見える展開となりました。

当社グループの主要事業でありますエネルギー業界におきましては、太陽光等再生可能エネルギーによる電力の固定買取制度の決定に伴い、新規の投資案件も一気に盛り上がる気配を見せるなど、脱原発への動きから新たなビジネスの可能性を予感させる展開となりましたが、国のエネルギー政策に対しては引き続き注視して行く必要があります。

このような状況のもと、当社グループは、単一のエネルギーに依存しない「エネルギーのベストミックス」の一層の訴求に努め、環境負荷の少ないガス体エネルギーであるLPガスの需要拡大や、自社用地等への太陽光発電設備の設置を進めるとともに、再生可能エネルギーを含めたトータルな提案営業を積極的に行いエネルギー利用の高効率化・高度化を推進する一方、給油所のスクラップアンドビルド・支店の統合等による徹底したコスト削減と適正利益の確保に努めてまいりました。

これらの結果、当連結会計年度の業績は、当連結会計年度より株式会社一実屋を連結対象といたしましたことや、仕入価格の変動に連動した販売価格の見直し等により、売上高は33,902百万円（前年同期比10.9%増）、営業利益は862百万円（前年同期比13.0%減）、経常利益は1,076百万円（前年同期比5.0%減）となり、当期純利益は584百万円（前年同期比7.6%増）となりました。

セグメントの業績は、次のとおりであります。

①エネルギー関連事業

「エネルギー事業本部」と「環境事業本部」の二事業本部制のもと、自動車燃料を中心とした石油類、環境負荷の低いLPガスならびに太陽光発電等の再生可能エネルギーを含めたトータルな提案営業を積極的に行い、「エネルギーのベストミックス」の理念のもと、エネルギー利用の高効率化を推進する一方、徹底したコスト削減や適正利益の確保に努めてまいりました。

石油類におきましては、業界再編がさらに加速し、業者間及びエネルギー間の競争も一段と激しさを増しております。また、イランを含む中東情勢を背景に原油価格が大幅に変動する局面となり、利益確保がますます厳しい状況となっております。このような中において当社グループは、価格競争力と顧客サービスの向上を図りながら、販売数量の確保に努めてまいりました。また、給油所再編のためのスクラップアンドビルドの一環として、周辺環境の変化と需要動向の見地から、当社平田給油所及びサンリン松本エネルギー(株)清水給油所を閉鎖し、資産の有効活用を図りました。

LPガスにおきましては、市況も原油価格に準じた動きとなった中で適正利益の確保に努めてまいりました。また、販売店と一体となったキャンペーンを年間を通じて実施し、より環境に優しいLPガスの利便性、経済性をお客様に理解していただく運動を展開するとともに、流通合理化によるコスト削減のためにグループをあげて取り組んでおりますバルク供給化を引き続き推進してまいりました。

リフォーム事業におきましては、お客様の立場にたったトータルな営業提案を行うべく、人材の育成による顧客満足度の充実に注力した営業展開を図ってまいりました。

また、環境事業におきましては、原発問題による社会の環境意識の高まりや補助金制度を追い風に巨大市場になっている太陽光発電システムの普及に取り組むため、自社施工体制の拡充を図り、お客様のご要望に迅速にお応えできる体制の整備と、自社発電設備の設置に努めてまいりました。

これらの結果、エネルギー関連事業における売上高は30,469百万円（前年同期比2.6%増）となりました。

②製氷事業・青果事業及びその他

製氷事業における売上高は296百万円（前年同期比1.3%増）、当連結会計年度より連結対象となった株式会社一実屋の青果事業の売上高は2,571百万円、及び建設事業・運送事業等のその他の売上高は566百万円（前年同期比1.1%減）となりました。

(2) キャッシュ・フローの状況

キャッシュフローにつきましては、営業活動によるキャッシュフローは1,128百万円の獲得、投資活動によるキャッシュフローは923百万円の支出、財務活動によるキャッシュフローは20百万円の獲得となりました。その結果、当連結会計年度末における連結ベースの現金及び現金同等物（以下「資金」という。）は、前連結会計年度末比224百万円増加し、当連結会計年度末は3,063百万円となりました。各キャッシュ・フローの状況とそれらの要因につきましては「7. 財政状態、経営成績及びキャッシュ・フローの状況の分析」に記載しております。

2【生産、受注及び販売の状況】

(1) 生産実績

当連結会計年度の生産実績をセグメントごとに示すと、次のとおりであります。

セグメントの名称	当連結会計年度 (自 平成24年4月1日 至 平成25年3月31日)	前年同期比 (%)
エネルギー関連事業 (百万円)	402	3.6
製氷事業 (百万円)	156	4.9
合計 (百万円)	558	3.9

- (注) 1. 金額は製造原価にて記載しております。
2. 上記金額には、消費税等は含まれておりません。

(2) 商品仕入実績

当連結会計年度の仕入実績をセグメントごとに示すと、次のとおりであります。

セグメントの名称	当連結会計年度 (自 平成24年4月1日 至 平成25年3月31日)	前年同期比 (%)
エネルギー関連事業 (百万円)	26,925	6.0
製氷事業 (百万円)	165	1.0
青果事業 (百万円)	2,060	—
報告セグメント計 (百万円)	29,152	14.0
その他 (百万円)	1,446	17.4
合計 (百万円)	30,598	14.2

- (注) 1. 金額は売上原価によっており、セグメント間の内部取引前の数値によっております。
2. 上記金額には、消費税等は含まれておりません。

(3) 受注状況

当社グループの製品は、すべて見込生産であり、受注生産を行っておりません。

(4) 販売実績

当連結会計年度の販売実績をセグメントごとに示すと、次のとおりであります。

セグメントの名称	当連結会計年度 (自 平成24年4月1日 至 平成25年3月31日)	前年同期比 (%)
エネルギー関連事業 (百万円)	30,469	2.6
製氷事業 (百万円)	296	1.3
青果事業 (百万円)	2,571	—
報告セグメント計 (百万円)	33,336	11.1
その他 (百万円)	566	△1.1
合計 (百万円)	33,902	10.9

- (注) 1. セグメント間の取引については相殺消去しております。
2. 上記金額には、消費税等は含まれておりません。

3 【対処すべき課題】

(1) 当社グループの現状の認識について

当社グループ（当社及び連結子会社、以下同じ。）は創業以来、エネルギー関連供給事業者として一貫して地球環境保全を重視し、森林保護を目的として薪炭に代わる煉炭・豆炭から始まり、現在は石油・L Pガスを主力商品としております。当社グループの基本方針は、クリーンで安全便利なエネルギーを安価で安定的に供給し、エネルギー販売を通じてお客様のニーズに沿ったサービスを提供するとともに、環境負荷の低いエネルギーの普及推進とエネルギー利用の高効率化を促進することによって全てのステークホルダーの満足を追求することであり、当社グループに課せられた課題と認識しております。

(2) 当面对処すべき課題の内容

当社グループは、「会社の存続は適正利益の確保にあり、その根源は顧客ニーズ、株主利益、社員の幸せ、地域社会の期待に応えることにある」を経営理念に掲げ、企業価値の向上に努めております。「日々改善と開発に努め、前進する」をモットーに、少子・高齢・人口減少社会に対応するサービスの提供を目指してエネルギーの提供を柱に、衣食住を含めた総合生活提案型企業として、生活サービス事業分野の拡大に挑戦してまいります。合わせて、事業全般にわたる自己完結型企業集団を目指し、提案力のある信頼される人材の育成にも傾注してまいります。

(3) 対処方法

エネルギー業界は、ガス並びに電気事業法の改正による事業者の相互参入や新規参入が活発化し、市場価格の引き下げ要請が高まり、業界を取り巻く環境は一段と厳しさを増しております。また、家庭用エネルギーの選択の幅の広がりとともに、一段と新規需要確保が困難な時代を迎えております。特に、CO₂削減の世界的要求から今後もエネルギーの非化石化が促進されるものと予想されます。当社グループもこうした時代の流れに対応するため、太陽光発電や燃料電池等をメインに自然エネルギー（再生可能エネルギー）にも対応できるよう、新規の人材登用や自己完結型の施工体制等の充実、整備を図ってまいります。

エネルギー関連事業の主力でありますL Pガスの販売につきましては、原子力発電所の事故を受けて、オール電化に対する見直しの動きが高まることと予想される中、より環境に優しいL Pガスの利便性、経済性を消費者に理解していただくとともに、お客様の信頼感・満足感に応えられるような地域に密着した営業を展開し、有限である一次エネルギーの消費寿命を伸長するべく、その有効活用と地球温暖化防止のための「エネルギーのベストミックス」を推進してまいります。

給油所におきましては、変化する立地条件や経営効率を的確に把握し、店舗再編成の一環としてのスクラップアンドビルドを機動的に進め、競争力のある販売網を構築してまいります。また、自動車に関する知識と技術力を高め、お客様のご要望にお応えすることができるサービス体制の強化に努めてまいります。

一般高圧ガスにおきましては、高齢化社会の進展とともに年々需要の高まる在宅用医療酸素を中心に、安全な供給体制の整備も含め量の増加を図ります。

住宅設備機器につきましては、リフォーム事業を早期に新たな経営の柱とするべく、引き続き人材の育成とお客様の掘り起こしを積極的に行ってまいります。また、高齢化が進行する社会において人々が日々健康で快適な暮らしをサポートする、すなわち、「事業者の顔が見え、フットワークが良い、お客様の立場に立った」サービス事業の形成に取り組んでまいります。

(4) 具体的な最近1年間の取組み状況等

エネルギー関連事業の主力でありますL Pガスにおきましては、より環境に優しいL Pガスの利便性、経済性をお客様に理解していただく運動を展開するとともに、流通合理化によるコスト削減のためにグループをあげて取り組んでおりますバルク供給化を引き続き推進してまいりました。

また、リフォーム事業におきましては、お客様の立場に立ったトータルな営業提案を行い、顧客満足度の訴求に注力した営業展開を図ってまいりました。

環境事業におきましても、社会の環境意識の高まりや補助金制度を追い風に巨大市場になっている太陽光発電システムを中心に、家庭用のみならず企業向け大規模発電設備も含め、環境や経済性に優れたシステムを多くのお客様に提案するとともに、自用地への発電設備の設置を積極的に行ってまいりました。

4 【事業等のリスク】

有価証券報告書に記載した事業の状況、経理の状況等に関する事項のうち、投資者の判断に重要な影響を及ぼす可能性のある事項には、以下のようなものがあります。

当社グループは、これらのリスク発生の可能性を認識したうえで、発生の回避及び発生した場合の対応に努める方針ですが、本株式に関する投資判断は、本項及び本項以外の記載事項を慎重に検討したうえで行われる必要があると考えております。また、以下の記載は本株式への投資に関連するリスク全てを網羅するものではありませんので、この点ご注意ください。

なお、本項に記載した予想及び可能性等の将来に関する事項は、当連結会計年度末現在において判断したものであり、将来に関する事項には、不確実性を内包しており、将来生じる実際の結果と大きく異なる可能性もありますので合わせてご注意ください。

①製品輸入価格及び為替について

当社グループで扱う石油類及びLPガスについては、その供給において海外依存度が非常に高く、その価格の動向及び地政学的要因により、経営成績及び財政状態に重要な影響を及ぼす可能性があります。

②自然災害等について

地震等の自然災害によって、当社グループのガス貯蔵設備、ガス充填・供給設備、石油類貯蔵設備等について、大きな損害を受ける可能性があります。これらの設備が相当な損害を被った場合、燃料類の供給の中断等の発生により、売上高が低下するとともに、拠点等の修復または代替のために巨額な費用を要することとなる可能性があります。また、山間地という営業エリア特有の地形から、特に冬季における豪雪等の気象状況による輸送経路の障害が発生した場合、商品の到着遅延やエリア内でのデリバリーの遅延に起因する供給不足の発生も考えられ、これによる売上高低下の可能性もあります。

③環境汚染等の発生について

当社グループは、可燃性ガス、石油・油脂類、有機溶剤等を扱っており、善良なる管理のもとに操業しておりますが、不測の事態により漏洩等の事態が生ずる可能性があります。この場合、汚染防止、汚染除去等の環境汚染防止のための改修費及び損害賠償や設備の修復等に多額の支出が発生する可能性があります。

④法的規制等の変更について

当社グループは、石油類においては消防法及び各市町村条例、ガス類においては、高压ガス保安法、液化石油ガス法を始めとする諸規則、その他燃料関連事業においては、建築基準法を始めとする建設関係法令、また医療事業においては薬事法等の数々の法律に規制されております。これは、消費者や利用者の安全確保を主眼としたものであり、消費者保護の観点から度々改正が行われてきております。LPガス関連法の歴史からみますと、供給設備の一斉改善、マイコン型ガスメーターの設置、電話回線による安全システムの設置等が行われてまいりました。このため、これらの改正の都度、多額の設備投資が必要となりました。

また、大規模地震に関連し、より一層の安全対策が求められることとなった場合、今後の法律改正によっても設備投資が必要になる可能性があります。

⑤各エネルギー間の競争について

当業界は人口の減少傾向による新築着工戸数の減少と、エネルギー販売数量の伸び悩みという状況のなかで、自然エネルギーを含めた各エネルギー間の競争も日増しにその度合いを強め、激しい販売価格競争と顧客の争奪戦という状況にあります。当社グループにおきましても日々の顧客サービスを徹底し、常に顧客満足度の向上に努めておりますが、それだけでは事態を回避できないケースもあり、競争力強化のための資金需要が発生する可能性があります。

5 【経営上の重要な契約等】

当連結会計年度において、新たに締結又は決定した経営上重要な契約等はありません。

6 【研究開発活動】

当連結会計年度において、特記すべき事項はありません。

7【財政状態、経営成績及びキャッシュ・フローの状況の分析】

文中の将来に関する事項は、当連結会計年度末現在において当社グループが判断したものであります。

(1) 財政状態の分析

(流動資産)

当連結会計年度における流動資産の残高は、10,767百万円となり、前連結会計年度比194百万円の増加となりました。これは、前連結会計年度比で、現金及び預金が284百万円増加したこと、及び受取手形及び売掛金が67百万円、仕掛品が36百万円等減少したことが主な要因であります。

(固定資産)

当連結会計年度における固定資産の残高は、11,810百万円となり前連結会計年度比423百万円の増加となりました。主要な要因は、有形固定資産394百万円、投資有価証券84百万円の増加等によるものであります。

(流動負債)

当連結会計年度における流動負債の残高は、6,794百万円となり、前連結会計年度比304百万円の増加となりました。主な要因は、短期借入金422百万円の増加、及び未払法人税等235百万円の減少等によるものであります。

(固定負債)

当連結会計年度における固定負債の残高は、1,455百万円となり、前連結会計年度比77百万円の減少となりました。主な要因は、役員退職慰労引当金105百万円、長期借入金37百万円の減少及び退職給付引当金83百万円の増加等が主な要因であります。

(純資産の部)

当連結会計年度における純資産の部の残高は14,328百万円となり、前連結会計年度比391百万円の増加となりました。主な要因は、利益剰余金の増加363百万円等によるものであります。

(2) キャッシュ・フローの分析

当連結会計年度における各キャッシュ・フローの状況とそれらの要因は次のとおりであります。

(営業活動によるキャッシュ・フロー)

営業活動の結果獲得した資金は1,128百万円（前年同期比69百万円減）となりました。主な内訳は税金等調整前当期純利益1,016百万円、減価償却費541百万円、売上債権の減少額274百万円等の増加要素及び、仕入債務の減少額177百万円、役員退職慰労引当金の減少額205百万円、法人税等の支払額587百万円等の減少要素によるものであります。

(投資活動によるキャッシュ・フロー)

投資活動の結果支出した資金は923百万円（前年同期比353百万円増）となりました。これは主に、佐久平支店及び太陽光発電設備等の有形固定資産の取得による支出927百万円、連結範囲の変更を伴う子会社株式の取得71百万円等によるものであります。

(財務活動によるキャッシュ・フロー)

財務活動の結果獲得した資金は20百万円（前年同期比134百万円減）となりました。これは主に短期借入金の純増加による収入343百万円、長期借入金の返済による支出131百万円、配当金の支払いによる支出221百万円等によるものであります。

(3) 経営成績の分析

当連結会計年度の業績は、当連結会計年度より株式会社一実屋を連結対象といたしましたことや、仕入価格の変動に連動した販売価格の見直し等により、売上高は33,902百万円（前年同期比10.9%増）となりました。

石油類及びLPガスの仕入価格変動に応じた機動的な販売価格の見直しや、経費の圧縮等により適正利益の確保に努めましたが、LPガス及び原油の輸入価格の乱高下から売上総利益の確保は一層厳しい状況となり、貸倒引当金の積み増し及び退職給付債務の増加等から、営業利益は862百万円（前年同期比13.0%減）、経常利益は1,076百万円（前年同期比5.0%減）となりました。特別利益及び特別損失を加減した税金等調整前当期純利益は1,016百万円（前年同期比0.4%減）となり、税金費用430百万円（前年同期比9.6%減）を控除した当期純利益は584百万円（前年同期比7.6%増）となりました。

第3【設備の状況】

1【設備投資等の概要】

当社グループは、エネルギー関連事業における将来に向けてのコスト競争力の強化や販売競争の激化に対応するため、LPガスのバルク供給化を積極的に推進し、バルク貯槽の設置につきまして設置投資を継続的に行いました。また、店舗の統廃合や給油所のスクラップアンドビルド等、経営の効率化を推進するとともに、自社用地への太陽光発電設備の設置を積極的に行ってまいりました。

その結果、当連結会計年度の主な設備投資額は、エネルギー関連事業で775百万円、製氷事業、青果事業及びその他事業において合計182百万円、一時償却資産であるガスメーター・警報機等のLPガス保安機器328百万円を含めたグループ総額では1,286百万円となりました。その資金につきましては自己資金により充当し、社債発行等による資金の調達は行っておりません。

2【主要な設備の状況】

当社グループにおける主要な設備は、次のとおりであります。

(1) 提出会社

平成25年3月31日現在

事業所 (所在地)	セグメントの名称	設備の内容	帳簿価額				従業員数 (人)	
			建物及び 構築物 (百万円)	機械装置 及び運搬 具 (百万円)	土地 (百万円) (面積千㎡)	その他 (百万円)		合計 (百万円)
直江津工場 (新潟県上越市)	エネルギー関連 事業	生産設備	30	22	4 (10.43)	0	58	3 [10]
松本支店 他41営業所 (長野県松本市他)	エネルギー関連 事業	販売設備	956	540	4,095 (156.53)	148	5,741	311 [105]
本社 (長野県東筑 摩郡山形村)	エネルギー関連 事業	全社統一 設備	508	10	633 (40.29)	134	1,287	44 [11]

(注) 1. 帳簿価額のうち「その他」は、工具、器具及び備品であり、建設仮勘定を含んでおります。

なお、金額には消費税等を含めておりません。

2. 土地29.99千㎡について、主に給油所用地として連結会社以外から年額82百万円（一部建物の賃借料を含む）にて賃借しております。

3. 従業員数の [] は、臨時従業員数を外書しております。

(2) 国内子会社

平成25年3月31日現在

会社名	事業所名 (所在地)	セグメントの 名称	設備の内 容	帳簿価額				従業員数 (人)	
				建物及び 構築物 (百万円)	機械装置 及び運搬 具 (百万円)	土地 (百万円) (面積千㎡)	その他 (百万円)		合計 (百万円)
三鱗運送株 式会社	本社 (長野県東 筑摩郡山 形村)	その他	販売設備	0	34	— —	1	36	68 [2]
ウロコ興業 株式会社	本社 (長野県松 本市)	その他	販売設備	—	1	— —	0	1	11

会社名	事業所名 (所在地)	セグメントの 名称	設備の内 容	帳簿価額					従業員数 (人)
				建物及び 構築物 (百万円)	機械装置 及び運搬 具 (百万円)	土地 (百万円) (面積千㎡)	その他 (百万円)	合計 (百万円)	
富山サンリン株式会社	本社 (富山県富山市)	エネルギー関連事業	販売設備	13	4	111 (10.10)	1	130	9 [8]
サンエネック株式会社	本社 (長野県東筑摩郡山形村)	その他	販売設備	—	4	— —	119	124	5
上伊那ガス燃料株式会社	本社 (長野県伊那市)	その他	販売設備	21	1	112 (7.30)	—	135	1
サンリン松本エネルギー株式会社	本社 (長野県東筑摩郡山形村)	エネルギー関連事業	販売設備	60	3	301 (5.29)	0	365	7 [19]
田中製氷冷凍株式会社	本社 (長野県松本市笹賀)	製氷事業	生産・販売設備	115	25	207 (6.06)	0	348	11 [1]
株式会社一実屋	本社 (長野県長野市)	青果事業	生産・販売設備	56	30	139 (10.67)	3	229	11 [13]

(注) 1. 帳簿価額のうち「その他」は、工具、器具及び備品であり、建設仮勘定を含んでおります。

なお、金額には消費税等を含めておりません。

2. 従業員数の [] は、臨時従業員数を外書しております。

3 【設備の新設、除却等の計画】

当社グループの設備投資につきましては、業界の動向、投資効率等を総合的に勘案して策定しております。

設備投資計画は原則的に連結会社各社が個別に策定しておりますが、計画の策定に当たっては提出会社を中心に調整を図っております。

なお、当連結会計年度末現在における記載すべき重要な設備の新設及び除却の計画はありません。

第4【提出会社の状況】

1【株式等の状況】

(1)【株式の総数等】

①【株式の総数】

種類	発行可能株式総数（株）
普通株式	40,000,000
計	40,000,000

②【発行済株式】

種類	事業年度末現在発行数 (株) (平成25年3月31日)	提出日現在発行数（株） (平成25年6月25日)	上場金融商品取引所名 又は登録認可金融商品 取引業協会名	内容
普通株式	12,300,000	12,300,000	大阪証券取引所 JASDAQ (スタンダード)	単元株式数 1,000株
計	12,300,000	12,300,000	—	—

(2)【新株予約権等の状況】

該当事項はありません。

(3)【行使価額修正条項付新株予約権付社債券等の行使状況等】

該当事項はありません。

(4)【ライツプランの内容】

該当事項はありません。

(5)【発行済株式総数、資本金等の推移】

年月日	発行済株式 総数増減数 (株)	発行済株式 総数残高 (株)	資本金 増減額 (百万円)	資本金 残高 (百万円)	資本準備金 増減額 (百万円)	資本準備金 残高 (百万円)
平成17年9月1日(注)	—	12,300,000	—	1,512	△867	379

(注) 旧商法第289条第2項の規定に基づき、資本準備金を減少し、その他資本剰余金へ振替えたものであります。

(6)【所有者別状況】

平成25年3月31日現在

区分	株式の状況（1単元の株式数1,000株）								単元未満 株式の状 況（株）
	政府及び 地方公共 団体	金融機関	金融商品 取引業者	その他の 法人	外国法人等		個人その他	計	
					個人以外	個人			
株主数 (人)	—	14	5	50	—	—	629	698	—
所有株式数 (単元)	—	1,983	3	3,532	—	—	6,749	12,267	33,000
所有株式数 の割合 (%)	—	16.12	0.03	28.72	—	—	55.13	100.00	—

(注) 自己株式16,164株は、「個人その他」に16単元および「単元未満株式の状況」に164株を含めて記載しております。

(7) 【大株主の状況】

平成25年3月31日現在

氏名又は名称	住所	所有株式数 (千株)	発行済株式総数に 対する所有株式数 の割合 (%)
株式会社ミツウロコグループ ホールディングス	東京都千代田区外神田4-14-1	1,676	13.63
リンナイ株式会社	愛知県名古屋市中川区福住町2-26	712	5.79
等々力 正敏	長野県松本市	614	5.00
曾根原 充夫	長野県安曇野市	594	4.83
株式会社八十二銀行	長野県長野市大字中御所字岡田178-8	575	4.67
東燃ゼネラル石油株式会社	東京都港区港南1-8-15	500	4.07
株式会社長野銀行	長野県松本市渚2-9-38	458	3.72
日本マスタートラスト信託銀 行株式会社 (管理信託口 79212)	東京都港区浜松町2-11-3	352	2.86
須澤 孝雄	長野県松本市	346	2.81
青沼 政雄	長野県長野市	205	1.67
計	—	6,033	49.05

(注) 上記日本マスタートラスト信託銀行株式会社の所有株式数は、全て信託業務に係わる株式数であります。

(8) 【議決権の状況】

① 【発行済株式】

平成25年3月31日現在

区分	株式数(株)	議決権の数(個)	内容
無議決権株式	—	—	—
議決権制限株式(自己株式等)	—	—	—
議決権制限株式(その他)	—	—	—
完全議決権株式(自己株式等)	普通株式 141,000	—	権利内容に何ら限定のない当社における標準となる株式
完全議決権株式(その他)	普通株式 12,126,000	12,126	同上
単元未満株式	普通株式 33,000	—	同上
発行済株式総数	12,300,000	—	—
総株主の議決権	—	12,126	—

② 【自己株式等】

平成25年3月31日現在

所有者の氏名又は名称	所有者の住所	自己名義所有株式数(株)	他人名義所有株式数(株)	所有株式数の合計(株)	発行済株式総数に対する所有株式数の割合(%)
サンリン株式会社	長野県東筑摩郡山形村字下本郷 4082-3	16,000	—	16,000	0.13
新潟サンリン株式会社	新潟県新潟市中央区東出来島11-18	125,000	—	125,000	1.02
計	—	141,000	—	141,000	1.15

(9) 【ストックオプション制度の内容】

該当事項はありません。

2【自己株式の取得等の状況】

【株式の種類等】 会社法第155条第7号に該当する普通株式の取得

(1) 【株主総会決議による取得の状況】

該当事項はありません。

(2) 【取締役会決議による取得の状況】

該当事項はありません。

(3) 【株主総会決議又は取締役会決議に基づかないものの内容】

区分	株式数 (株)	価額の総額 (円)
当事業年度における取得自己株式	40	23,000
当期間における取得自己株式	—	—

(4) 【取得自己株式の処理状況及び保有状況】

区分	当事業年度		当期間	
	株式数 (株)	処分価額の総額 (円)	株式数 (株)	処分価額の総額 (円)
引き受ける者の募集を行った取得自己株式	—	—	—	—
消却の処分を行った取得自己株式	—	—	—	—
合併、株式交換、会社分割に係る移転を行った取得自己株式	—	—	—	—
その他 (単元未満株式の売渡請求による売渡)	—	—	—	—
保有自己株式数	16,164	—	16,164	—

(注) 当期間における保有自己株式数には、平成25年6月1日からこの有価証券報告書提出日までの単元未満株式の買取り及び売り渡しによる株式は含まれておりません。

3 【配当政策】

当社の配当政策の基本的な考え方は、従来から株主に対する利益還元を経営の重要施策とし、期末配当として年1回実施し、配当性向30%以上を目標としております。剰余金の配当等会社法第459条第1項各号に定める事項については、法令に別段の定めがある場合を除き、取締役会の決議により定めることができる旨、定款に規定しております。

当事業年度の配当につきましては、上記方針に基づき当期は1株当たり18円を実施することを決定いたしました。この結果、当事業年度の連結配当性向は37.7%となりました。

内部留保資金につきましては、今後の経営環境等の変化にも十分対応できるよう事業発展に要する運転資金及び設備投資に充当させていただき、長期的に安定した配当原資を確保すべく経営努力してまいります。

当事業年度に係る剰余金の配当は以下のとおりであります。

決議年月日	配当金の総額（百万円）	1株当たり配当額（円）
平成25年5月9日取締役会決議	221	18.00

4 【株価の推移】

(1) 【最近5年間の事業年度別最高・最低株価】

回次	第75期	第76期	第77期	第78期	第79期
決算年月	平成21年3月	平成22年3月	平成23年3月	平成24年3月	平成25年3月
最高（円）	560	596	578	591	657
最低（円）	455	425	490	482	500

(注) 最高・最低株価は、平成22年4月1日より大阪証券取引所 J A S D A Q におけるものであり、平成22年10月12日より大阪証券取引所 J A S D A Q（スタンダード）におけるものであります。それ以前はジャスダック証券取引所におけるものであります。

(2) 【最近6月間の月別最高・最低株価】

月別	平成24年10月	11月	12月	平成25年1月	2月	3月
最高（円）	568	562	600	620	605	657
最低（円）	546	510	531	565	573	570

(注) 最高・最低株価は、大阪証券取引所 J A S D A Q（スタンダード）におけるものであります。

5 【役員 の 状 況】

役名	職名	氏名	生年月日	略歴	任期	所有株式数 (千株)
取締役社長 (代表取締役)		柳澤 勝久	昭和29年4月15日生	昭和52年4月 当社入社 平成10年1月 当社営業部副部長 平成10年6月 当社取締役営業部副部長 平成11年6月 当社取締役営業部長石油・SS担当 平成12年4月 当社取締役第二営業部長 平成14年4月 当社取締役石油・SS営業部長 平成15年4月 当社取締役ガス営業部長 平成16年6月 当社常務取締役ガス営業部長 平成18年6月 当社代表取締役専務営業本部長兼ガス事業部門担当 平成20年6月 当社代表取締役社長 (現任) 平成20年6月 上伊那ガス燃料(株)代表取締役社長 平成20年6月 サンリン松本石油(株) (現サンリン松本エネルギー(株)) 代表取締役社長 平成21年6月 ヨーケン(株)代表取締役社長 (現任) 平成22年4月 田中製氷冷凍(株)代表取締役社長 平成24年4月 (株)一実屋代表取締役社長 (現任)	(注) 2	65
専務取締役	環境事業本部本部長	川窪 磯男	昭和30年11月7日生	昭和54年4月 当社入社 平成14年4月 当社塩尻支店長 平成15年4月 当社石油・SS営業部長 平成15年6月 当社取締役石油・SS営業部長 平成18年4月 当社取締役営業本部石油営業部長 平成20年4月 当社取締役営業本部副本部長 平成20年6月 当社常務取締役営業本部長 平成22年6月 三鱗運送(株)代表取締役社長 平成24年4月 当社常務取締役環境事業本部本部長 平成24年5月 田中製氷冷凍(株)代表取締役社長 (現任) 平成24年6月 サンエネック(株)代表取締役社長 (現任) 平成24年6月 当社専務取締役環境事業本部本部長 (現任)	(注) 2	31
常務取締役	エネルギー事業本部本部長	寺澤 久水	昭和30年11月11日生	平成元年2月 当社入社 平成15年4月 当社諏訪支店長 平成18年4月 当社執行役員営業本部ガス事業部門営業部長 平成18年6月 当社取締役営業本部ガス事業部門営業部長 平成21年4月 当社取締役営業本部ガス営業部長 平成24年4月 当社取締役エネルギー事業本部本部長 平成24年6月 三鱗運送(株)代表取締役社長 (現任) 平成24年6月 サンリン松本エネルギー(株)代表取締役社長 (現任) 平成24年6月 当社常務取締役エネルギー事業本部本部長 (現任)	(注) 2	16

役名	職名	氏名	生年月日	略歴	任期	所有株式数 (千株)
常務取締役	管理本部本部長兼経理部長	大槻 清人	昭和31年6月25日生	昭和54年4月 当社入社 平成15年4月 当社小諸支店長 平成16年4月 当社経理部副部長 平成16年6月 当社取締役経理部長 平成18年4月 当社取締役管理本部経理部長 平成20年4月 当社取締役管理本部総務部長 平成20年6月 当社取締役管理本部長兼総務部長 平成23年4月 当社取締役管理本部本部長兼情報企画部長 平成23年6月 サンエネック㈱代表取締役社長 平成24年4月 当社取締役管理本部本部長兼経理部長 平成24年6月 当社常務取締役管理本部本部長兼経理部長 (現任)	(注) 2	25
取締役		田島 晃平	昭和46年11月8日生	平成7年4月 三井物産株式会社入社 平成14年4月 新潟サンリン株式会社入社(総務部長) 平成14年6月 同社取締役総務部長 平成14年6月 当社取締役 (現任) 平成14年6月 株式会社ミツウロコ取締役 平成15年4月 同社取締役経営企画本部長 平成15年6月 新潟サンリン株式会社取締役(現任) 平成15年6月 株式会社ミツウロコ (現 ㈱ミツウロコグループホールディングス) 常務取締役経営企画本部長 平成16年4月 同社常務取締役アクア事業本部長兼連結カンパニー推進本部副本部長 平成17年4月 同社代表取締役副社長 平成19年6月 同社代表取締役社長 (現任)	(注) 2	1
取締役	エネルギー事業本部副本部長	塩原 規男	昭和33年10月9日生	昭和57年4月 当社入社 平成18年4月 当社諏訪支店長 平成20年4月 当社執行役員管理本部経理部長 平成20年6月 当社取締役管理本部経理部長 平成24年4月 当社取締役エネルギー事業本部副本部長 (現任) 平成24年6月 上伊那ガス燃料㈱代表取締役社長 (現任)	(注) 2	22
取締役	管理本部情報企画部長	茂木 誠	昭和30年2月1日生	昭和53年4月 ㈱八十二銀行 入行 平成12年2月 同行須坂駅前支店長 平成18年6月 同行人事部長 平成22年6月 同行執行役員高田支店長 平成24年6月 当社取締役管理本部情報企画部長 (現任)	(注) 2	—
取締役	エネルギー事業本部保安部長兼監査部長	須澤 孝充	昭和38年5月24日生	昭和61年4月 株式会社ミツウロコ入社 平成2年3月 当社入社 平成18年4月 当社大北支店長 平成20年4月 当社塩尻支店長 平成22年4月 当社執行役員監査部長 平成22年6月 当社取締役監査部長 平成24年4月 当社取締役エネルギー事業本部保安部長兼監査部長 (現任)	(注) 2	12

役名	職名	氏名	生年月日	略歴	任期	所有株式数 (千株)
取締役	環境事業本部エコ事業部長	高野 朗	昭和40年11月9日生	平成元年4月 当社入社 平成20年4月 当社上伊那支店長 平成22年4月 当社執行役員環境事業部長 平成22年4月 田中製氷冷凍(株)取締役 平成22年6月 当社取締役環境事業部長 平成22年6月 サンエネック(株)取締役 平成24年4月 当社取締役環境事業本部副本部長 平成25年6月 当社取締役環境事業本部エコ事業部長(現任)	(注) 2	9
常勤監査役		坂内 富夫	昭和29年11月9日生	昭和54年4月 当社入社 平成20年4月 当社監査部副部長 平成23年4月 当社執行役員監査部長 平成23年6月 当社常勤監査役(現任) 平成23年6月 ウロコ興業(株)監査役(現任) 平成23年6月 上伊那ガス燃料(株)監査役(現任) 平成23年6月 サンエネック(株)監査役(現任) 平成23年6月 サンリン松本エネルギー(株)監査役(現任) 平成24年6月 軽井沢ガス(株)監査役(現任)	(注) 3	10
常勤監査役		川岸 隆	昭和30年8月10日生	平成5年11月 松本石油販売(株)(現サンリン松本エネルギー(株))入社 平成11年4月 当社入社 平成19年4月 当社経理部副部長 平成22年4月 田中製氷冷凍(株)監査役(現任) 平成23年4月 当社執行役員経理部長 平成23年6月 当社常勤監査役(現任) 平成23年6月 三鱗運送(株)監査役(現任) 平成23年6月 富山サンリン(株)監査役(現任) 平成23年6月 新潟サンリン(株)監査役(現任) 平成24年4月 (株)一実屋監査役(現任)	(注) 3	4
監査役		山根 伸右	昭和16年4月19日生	昭和42年4月 日本弁護士連合会弁護士登録(東京弁護士会所属) 昭和52年4月 山根伸右法律事務所(長野県弁護士会所属)(現任) 平成19年6月 当社監査役(現任)	(注) 3	1
監査役		神澤 正哲	昭和23年1月11日生	昭和52年6月 税理士開業(現任) 平成元年8月 当社監査役(現任)	(注) 3	85
計						281

- (注) 1. 監査役 山根伸右及び神澤正哲は、社外監査役であります。
2. 平成25年6月25日開催の定時株主総会の終結の時から1年間
3. 平成23年6月24日開催の定時株主総会の終結の時から4年間
4. 当社は、法令に定める監査役の数に欠けることになる場合に備え、会社法第329条第2項に定める補欠(社外)監査役1名を選任しております。補欠監査役の略歴は次のとおりであります。

氏名	生年月日	略歴	所有株式数 (千株)
宮田 旭	昭和47年6月23日生	平成18年10月 日本弁護士連合会弁護士登録(第二東京弁護士会所属) 平成19年10月 宮田旭法律事務所(長野県弁護士会所属)	—

6 【コーポレート・ガバナンスの状況等】

(1) 【コーポレート・ガバナンスの状況】

(コーポレート・ガバナンスに関する基本的な考え方)

当社グループは、株主利益を第一に尊重することを企業使命と認識しております。それと共に、適正なコーポレート・ガバナンスの体制を確保し、透明性の高い企業活動を実践することにより、お客様の生活に直結した商品を扱う事業者としての社会的責任を全うすることこそが、企業永続の大前提であると考えております。

① 企業統治の体制

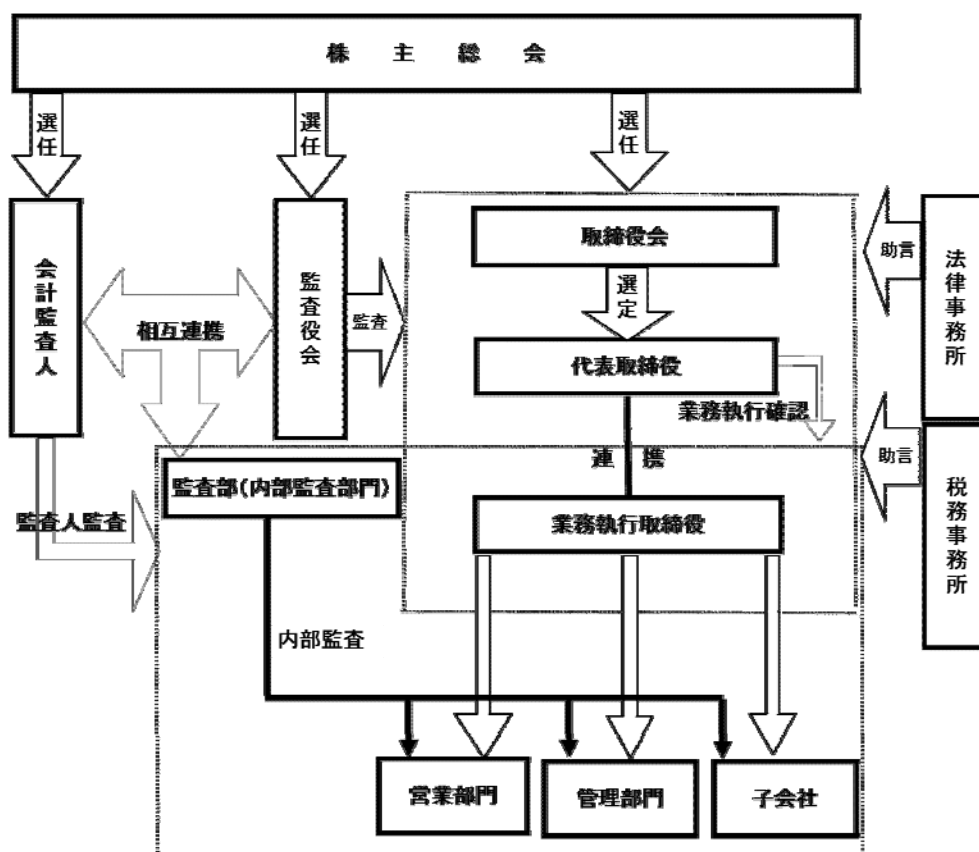
イ. 会社の機関の基本説明

当社は、監査役制度を採用しております。取締役会は、取締役9名で構成され、毎月定例取締役会を開催し経営の基本方針、法令で定められた事項及びその他経営に関する重要事項について協議・決定を行うとともに、必要に応じて臨時取締役会を開催しております。さらに、親会社取締役が、各子会社の取締役を兼務することにより、グループ全体での意思決定の迅速化を図っております。

監査役4名（うち社外監査役2名）は、監査役会が定めた監査の方針等に従い、取締役会のほか毎月開催される支店長会議等重要な会議への出席や、業務・財産の状況の調査等を通じ、取締役及び業務全般の執行に対し厳正な監視を行っております。

また、顧問契約を結んでいる法律事務所及び税務事務所より必要に応じ各々の分野において助言・指導を受け、会計監査人である有限責任 あずさ監査法人からは、監査契約に基づいて監査を受けております。

ロ. 当社の機関及び内部統制の概要図は下記のとおりであります。



ハ. 企業統治の体制を採用する理由

当社の企業統治は、現行の監査役制度を通じて効果的、効率的に実施されております。当社の事業規模や組織構造を踏まえれば、現行の体制は、監査の独立性と企業統治の効率性を達成する上で最適であると考えております。

ニ. 内部統制システムの整備の状況

当社グループは、次のとおり「内部統制基本方針」を定めております。

内部統制基本方針

当社は、会社法等関連する法律に基づき、下記の通り、当社の業務の適正を確保するための体制（以下「内部統制」という）を整備する。

記

1. 取締役・使用人の職務の執行が法令・定款に適合することを確保するための体制

当社の役職員は、「社員憲章」「環境憲章」をはじめ、コンプライアンス体制にかかる社内規定を法令・定款を順守するための行動規範とする。総務部は、保安担当部門と共同して、「主要業務管理要領」等により役職員教育等を行うほか、内部通報制度を含めコンプライアンスの取組みを横断的に統括する。監査部は、コンプライアンスの状況を監視する。これらの活動は定期的に取り締役会及び監査役会に報告されるものとする。

2. 取締役の職務の執行に係る情報の保存及び管理に関する体制

文書管理規程に従い、取締役の職務執行に係る情報を文書または電磁的媒体（以下、「文書等」という）に記録し、保存する。取締役及び監査役は、常時、これらの文書等を閲覧できるものとする。

3. 損失の危険の管理に関する規程その他の体制

保安、情報セキュリティ、環境、品質及び災害等に係るリスクについては、それぞれの担当部署において、規則・ガイドラインの制定、研修の実施等を行うものとし、組織横断的なリスク状況の監視、及び対応は総務部が行うものとする。新たに生じたリスクは取締役会においてすみやかに対応責任者を定めるものとする。

4. 取締役の職務の執行が効率的に行われることを確保するための体制

取締役会は、5カ年計画に基づき当該事業年度の全社目標を定め、業務担当取締役は、部門の具体的目標及び達成手段を定める。取締役会は、定期的に進捗状況をレビューすることによって、業務の継続的な改善及び効率化を実現するシステムを構築するものとする。

また、定例の取締役会のほか、毎週1回の監査役も含めた連絡会を実施し情報の共有化に努めるものとする。

5. 会社ならびに親会社及び子会社から成る企業集団における業務の適正を確保するための体制

子会社各社の役員には当社の取締役及び監査役を派遣して、グループ間の意思疎通をはかり法令順守体制、リスク管理体制を構築するとともに、総務部はこれらを横断的に推進し、管理するものとする。

6. 監査役がその職務を補助すべき使用人を置くことを求めた場合における当該使用人に関する事項ならびにその使用人の取締役からの独立性に関する事項

監査役が、職務上その職務を補助すべき職員を置くことを求めた場合には、代表取締役は、監査役と協議のうえ、監査役を補助する者を任命する。

また、監査役より、監査業務の命令を受けた職員は、その命令に関して取締役、監査部長等の指揮命令を受けないものとする。

7. 取締役及び使用人が監査役に報告するための体制、その他の監査役会への報告に関する体制

取締役または職員は、監査役会に対して法定の事項に加え、当社及び当社グループに重大な影響を及ぼす事項、内部監査の実施状況等を速やかに報告する体制を整備するものとする。

8. その他監査役の監査が実効的に行われることを確保するための体制

監査役会と代表取締役は、定期的意見交換会を行うものとするとともに、会計監査人との情報交換に努め、密接に連携を図るものとする。また、必要に応じ、監査役会は、弁護士等の外部有識者による専門的支援を受けることができるものとする。

9. 財務報告の信頼性を確保するための体制

財務報告の信頼性を確保するため、財務報告に係る内部統制諸規程及び運用マニュアルを制定し内部統制システムの整備及び運用を図る。

また、内部統制システムの整備及び運用に関し、内部監査部門は、定期的かつ計画的に内部監査を実施し、継続的改善に資するものとする。

以上

ホ. リスク管理体制の整備の状況

当社グループは、LPガス事業においては保安部が、石油事業においては石油部に設置した専門部署が、法令の遵守状況・設備の維持管理状況を確認し、その他の部門については総務部が横断的に営業店所及び連結子会社の状況を把握し、内部監査部門との連携により早期のリスクの発見認識に努めております。また、親会社役員が子会社役員を兼務することによりグループ全体のリスクの早期把握に努めております。

② 内部監査及び監査役監査の状況

当社は、内部監査部門として、独立した監査部（所属人員2名）を設置し適宜臨店のうえ、その業務の実施状況・帳票類の整備状況・関係法令への対応状況等を監査しております。

監査役監査につきましては、2名の常勤監査役により各事業所及び子会社について年間4回の業務並びに会計の各監査を実施しており、その結果につきましては都度、取締役会に対し文書または口頭を以って報告されております。

会計監査につきましては、有限責任 あずさ監査法人が監査契約に基づき実施しております。当連結会計年度において業務を執行した同監査法人所属の公認会計士等は次の通りであります。

業務を執行した公認会計士の氏名	継続監査年数
轟 芳 英	2年
森 田 亨	2年
監査業務に係る補助者の構成	人 数
公認会計士	8名
その他	7名

監査部・監査役会・監査法人は相互に連携をとり情報交換に努め、コンプライアンス確保のための監視を行っております。

③ 社外取締役及び社外監査役

当社の社外監査役は2名であります。

社外監査役山根伸右は、弁護士として企業法務に精通し、財務及び会計に関しても相当程度の知見を有しており、弁護士としての知識、経験を生かして、違法性の監査のみならず、外部からの視点で助言を行っております。また、当社は独立役員として指定し、届け出ております。

社外監査役神澤正哲は、税理士として財務及び会計に関する専門的な知見を有しており、その専門知識と経験を生かして、外部からの客観的な視点で助言を行っております。

山根伸右は、山根伸右法律事務所の代表を、また神澤正哲は、神澤税務会計事務所の代表を各々務めており、当社と各事務所との間に人的及び資本的關係はありません。取引関係については、其々法律上ならびに会計上・税務上の助言を受けておりますが、特段の利害關係はありません。

また、当社は、社外取締役又は社外監査役の選任につき、当社からの独立性に関する基準又は方針について特段の定めは行っておりませんが、大阪証券取引所が定める「有価証券上場規程に関する取扱要領」を参考としております。

なお、当社は社外取締役を選任していません。当社は、経営の意思決定及び管理監督する機能を持つ取締役会に対し、監査役4名中2名を社外監査役とすることで経営への監視機能を強化しております。コーポレート・ガバナンスにおいて、外部からの客観的、中立の経営監視の機能が重要と考えており、社外監査役2名による監査が実施されることにより、外部からの経営監視機能が十分に機能する体制が整っているため、現状の体制としております。

④ 役員報酬等

イ. 役員区分ごとの報酬等の総額、報酬等の種類別の総額及び対象となる役員の員数

役員区分	報酬等の総額 (百万円)	報酬等の種類別の総額 (百万円)		対象となる 役員の員数 (人)
		基本報酬	退職慰労 引当金繰入	
取締役	132	110	22	14
監査役 (社外監査役を除く。)	21	19	2	2
社外役員	9	9	0	2

ロ. 当社は、役員の報酬等の額又はその算定方法の決定に関する方針は定めておりません。

⑤ 取締役の定数

当社の取締役は10名以内とする旨定款に定めております。

⑥ 取締役の選任の決議要件

当社は、取締役の選任決議について、議決権を行使することができる株主の議決権の3分の1以上を有する株主が出席し、その議決権の過半数をもって行なう旨及び累積投票によらないものとする旨定款に定めております。

⑦ 株主総会決議事項を取締役会で決議することができる事項

当社は、資本政策を機動的に遂行することが可能となるように、会社法第165条第2項に規定により、取締役会の決議によって自己の株式を取得することができる旨定款に定めております。

また、当社は株主への機動的な利益還元を行うため、会社法第459条第1項各号に定める事項について、法令に別段の定めがある場合を除き、取締役会の決議によって定めることができる旨定款に定めております。

⑧ 株主総会の特別決議要件

当社は、会社法第309条第2項に定める株主総会の特別決議要件について、議決権を行使することができる株主の議決権の3分の1以上を有する株主が出席し、その議決権の3分の2以上をもって行なう旨定款に定めております。これは、株主総会における特別決議の定足数を緩和することにより、株主総会の円滑な運営を行なうことを目的とするものであります。

⑨ 株式の保有状況

イ. 投資株式のうち保有目的が純投資目的以外の目的であるものの銘柄数及び貸借対照表計上額の合計額

30銘柄 1,136百万円

ロ. 保有目的が純投資目的以外の目的である投資株式の銘柄、株式数、貸借対照表計上額及び保有目的前事業年度

特定投資株式

銘柄	株式数(株)	貸借対照表計上額 (百万円)	保有目的
(株)ミツウロコグループホールディングス	1,218,000	646	取引関係強化目的
(株)八十二銀行	290,740	141	取引関係強化目的
リンナイ(株)	21,260	126	取引関係強化目的
東燃ゼネラル石油(株)	97,592	74	取引関係強化目的
エア・ウォーター(株)	28,139	30	取引関係強化目的
(株)北越銀行	120,000	21	取引関係強化目的
NTN(株)	36,509	12	取引関係強化目的
イオン(株)	10,270	11	取引関係強化目的
キッセイ薬品工業(株)	3,896	6	取引関係強化目的
JXホールディングス(株)	11,770	6	取引関係強化目的
エムケー精工(株)	11,000	4	取引関係強化目的
ホクト(株)	1,000	1	取引関係強化目的
北野建設(株)	9,000	1	取引関係強化目的
(株)長野銀行	10,000	1	取引関係強化目的
タカノ(株)	2,000	0	取引関係強化目的
(株)守谷商会	2,000	0	取引関係強化目的

当事業年度
特定投資株式

銘柄	株式数 (株)	貸借対照表計上額 (百万円)	保有目的
(株)ミツウロコグループホールディングス	1,218,000	600	取引関係強化目的
(株)八十二銀行	290,740	165	取引関係強化目的
リンナイ(株)	21,260	143	取引関係強化目的
東燃ゼネラル石油(株)	97,592	90	取引関係強化目的
エア・ウォーター(株)	31,686	42	取引関係強化目的
(株)北越銀行	120,000	27	取引関係強化目的
イオン(株)	10,624	12	取引関係強化目的
NTN(株)	40,112	9	取引関係強化目的
キッセイ薬品工業(株)	3,896	7	取引関係強化目的
JXホールディングス(株)	11,770	6	取引関係強化目的
エムケー精工(株)	11,000	4	取引関係強化目的
北野建設(株)	9,000	1	取引関係強化目的
(株)長野銀行	10,000	1	取引関係強化目的
ホクト(株)	1,000	1	取引関係強化目的
タカノ(株)	2,000	0	取引関係強化目的
(株)守谷商会	2,000	0	取引関係強化目的

(2) 【監査報酬の内容等】

① 【監査公認会計士等に対する報酬の内容】

区分	前連結会計年度		当連結会計年度	
	監査証明業務に基づく報酬 (円)	非監査業務に基づく報酬 (円)	監査証明業務に基づく報酬 (円)	非監査業務に基づく報酬 (円)
提出会社	21,000,000	—	21,000,000	—
連結子会社	—	—	—	—
計	21,000,000	—	21,000,000	—

② 【その他重要な報酬の内容】

該当ありません。

③ 【監査公認会計士等の提出会社に対する非監査業務の内容】

該当ありません。

④ 【監査報酬の決定方針】

報酬の額の決定に関する方針を定めておりません。

第5【経理の状況】

1. 連結財務諸表及び財務諸表の作成方法について

(1) 当社の連結財務諸表は、「連結財務諸表の用語、様式及び作成方法に関する規則」（昭和51年大蔵省令第28号）に基づいて作成しております。

(2) 当社の財務諸表は、「財務諸表等の用語、様式及び作成方法に関する規則」（昭和38年大蔵省令第59号）に基づいて作成しております。

2. 監査証明について

当社は、金融商品取引法第193条の2第1項の規定に基づき、連結会計年度（平成24年4月1日から平成25年3月31日まで）の連結財務諸表及び事業年度（平成24年4月1日から平成25年3月31日まで）の財務諸表について、有限責任 あずさ監査法人による監査を受けております。

3. 連結財務諸表等の適正性を確保するための特段の取組について

当社は、連結財務諸表等の適正性を確保するための特段の取組みを行っております。具体的には、会計基準等の内容を適切に把握し、又は会計基準等の変更等についての確に対応することができる体制を整備するため、公益財団法人財務会計基準機構へ加入し、情報の提供を受けております。

1 【連結財務諸表等】
 (1) 【連結財務諸表】
 ① 【連結貸借対照表】

(単位：百万円)

	前連結会計年度 (平成24年3月31日)	当連結会計年度 (平成25年3月31日)
資産の部		
流動資産		
現金及び預金	4,573	※3 4,857
受取手形及び売掛金	※4 4,058	※4 3,990
商品及び製品	1,404	1,371
仕掛品	48	11
原材料及び貯蔵品	168	222
繰延税金資産	156	148
その他	171	191
貸倒引当金	△8	△27
流動資産合計	10,572	10,767
固定資産		
有形固定資産		
建物及び構築物	※2, ※3 7,881	※2, ※3 8,180
減価償却累計額及び減損損失累計額	△6,369	△6,459
建物及び構築物（純額）	1,511	1,721
機械装置及び運搬具	※2 4,301	※2 4,366
減価償却累計額及び減損損失累計額	△3,707	△3,726
機械装置及び運搬具（純額）	593	640
工具、器具及び備品	※2 2,309	※2 2,424
減価償却累計額及び減損損失累計額	△2,022	△2,113
工具、器具及び備品（純額）	287	311
土地	※3 5,720	※2, ※3 5,761
建設仮勘定	22	94
有形固定資産合計	8,135	8,529
無形固定資産		
その他	233	224
無形固定資産合計	233	224
投資その他の資産		
投資有価証券	※1, ※3 2,328	※1, ※3 2,412
繰延税金資産	342	269
差入保証金	222	248
その他	174	206
貸倒引当金	△48	△81
投資その他の資産合計	3,018	3,056
固定資産合計	11,387	11,810
資産合計	21,959	22,577

(単位：百万円)

	前連結会計年度 (平成24年3月31日)	当連結会計年度 (平成25年3月31日)
負債の部		
流動負債		
支払手形及び買掛金	※3, ※4 2,724	※3, ※4 2,706
短期借入金	※3 2,611	※3 3,033
1年内返済予定の長期借入金	※3 71	※3 79
リース債務	0	0
未払法人税等	359	124
賞与引当金	233	239
その他	488	609
流動負債合計	6,489	6,794
固定負債		
長期借入金	※3 160	※3 123
リース債務	1	1
繰延税金負債	80	68
退職給付引当金	834	917
役員退職慰労引当金	247	142
資産除去債務	22	23
その他	184	178
固定負債合計	1,532	1,455
負債合計	8,022	8,249
純資産の部		
株主資本		
資本金	1,512	1,512
資本剰余金	1,248	1,248
利益剰余金	11,086	11,450
自己株式	△40	△40
株主資本合計	13,808	14,171
その他の包括利益累計額		
その他有価証券評価差額金	102	129
その他の包括利益累計額合計	102	129
少数株主持分	27	27
純資産合計	13,937	14,328
負債純資産合計	21,959	22,577

② 【連結損益計算書及び連結包括利益計算書】
【連結損益計算書】

(単位：百万円)

	前連結会計年度 (自 平成23年4月1日 至 平成24年3月31日)	当連結会計年度 (自 平成24年4月1日 至 平成25年3月31日)
売上高	30,574	33,902
売上原価	24,029	27,059
売上総利益	6,544	6,843
販売費及び一般管理費		
給料及び手当	1,792	1,802
賞与	188	194
退職給付費用	114	178
役員退職慰労引当金繰入額	43	35
その他の人件費	595	654
賞与引当金繰入額	197	204
貸倒引当金繰入額	9	57
減価償却費	491	478
消耗品費	515	465
その他	1,604	1,909
販売費及び一般管理費合計	5,553	5,980
営業利益	991	862
営業外収益		
受取利息	7	9
受取配当金	30	30
受取賃貸料	19	22
受取手数料	30	33
軽油引取税報奨金	7	8
持分法による投資利益	22	63
保険解約返戻金	—	29
その他	54	52
営業外収益合計	172	249
営業外費用		
支払利息	21	26
その他	8	9
営業外費用合計	30	35
経常利益	1,133	1,076
特別利益		
固定資産売却益	※1 53	※1 23
補助金収入	5	28
保険差益	—	79
その他	4	—
特別利益合計	63	131
特別損失		
固定資産売却損	※2 34	※2 19
固定資産除却損	※3 69	※3 61
減損損失	※4 58	※4 66
固定資産圧縮損	—	24
投資有価証券評価損	13	11
その他	—	8
特別損失合計	176	192

(単位：百万円)

	前連結会計年度 (自 平成23年4月1日 至 平成24年3月31日)	当連結会計年度 (自 平成24年4月1日 至 平成25年3月31日)
税金等調整前当期純利益	1,020	1,016
法人税、住民税及び事業税	492	331
過年度法人税等	14	—
法人税等調整額	△30	98
法人税等合計	476	430
少数株主損益調整前当期純利益	544	585
少数株主利益	1	1
当期純利益	543	584

【連結包括利益計算書】

(単位：百万円)

	前連結会計年度 (自 平成23年4月1日 至 平成24年3月31日)	当連結会計年度 (自 平成24年4月1日 至 平成25年3月31日)
少数株主損益調整前当期純利益	544	585
その他の包括利益		
その他有価証券評価差額金	2	26
持分法適用会社に対する持分相当額	△0	0
その他の包括利益合計	※1 1	※1 27
包括利益	545	612
(内訳)		
親会社株主に係る包括利益	544	611
少数株主に係る包括利益	1	1

③【連結株主資本等変動計算書】

(単位：百万円)

	前連結会計年度 (自 平成23年4月1日 至 平成24年3月31日)	当連結会計年度 (自 平成24年4月1日 至 平成25年3月31日)
株主資本		
資本金		
当期首残高	1,512	1,512
当期変動額		
当期変動額合計	—	—
当期末残高	1,512	1,512
資本剰余金		
当期首残高	1,246	1,248
当期変動額		
自己株式の処分	2	—
当期変動額合計	2	—
当期末残高	1,248	1,248
利益剰余金		
当期首残高	10,754	11,086
当期変動額		
剰余金の配当	△210	△221
当期純利益	543	584
当期変動額合計	332	363
当期末残高	11,086	11,450
自己株式		
当期首残高	△341	△40
当期変動額		
自己株式の取得	—	△0
自己株式の処分	301	—
当期変動額合計	301	△0
当期末残高	△40	△40
株主資本合計		
当期首残高	13,172	13,808
当期変動額		
剰余金の配当	△210	△221
当期純利益	543	584
自己株式の取得	—	△0
自己株式の処分	303	—
当期変動額合計	636	363
当期末残高	13,808	14,171

(単位：百万円)

	前連結会計年度 (自 平成23年4月1日 至 平成24年3月31日)	当連結会計年度 (自 平成24年4月1日 至 平成25年3月31日)
その他の包括利益累計額		
その他有価証券評価差額金		
当期首残高	101	102
当期変動額		
株主資本以外の項目の当期変動額（純額）	1	27
当期変動額合計	1	27
当期末残高	102	129
その他の包括利益累計額合計		
当期首残高	101	102
当期変動額		
株主資本以外の項目の当期変動額（純額）	1	27
当期変動額合計	1	27
当期末残高	102	129
少数株主持分		
当期首残高	26	27
当期変動額		
株主資本以外の項目の当期変動額（純額）	0	0
当期変動額合計	0	0
当期末残高	27	27
純資産合計		
当期首残高	13,299	13,937
当期変動額		
剰余金の配当	△210	△221
当期純利益	543	584
自己株式の取得	—	△0
自己株式の処分	303	—
株主資本以外の項目の当期変動額（純額）	1	27
当期変動額合計	637	391
当期末残高	13,937	14,328

④【連結キャッシュ・フロー計算書】

(単位：百万円)

	前連結会計年度 (自 平成23年4月1日 至 平成24年3月31日)	当連結会計年度 (自 平成24年4月1日 至 平成25年3月31日)
営業活動によるキャッシュ・フロー		
税金等調整前当期純利益	1,020	1,016
減価償却費	570	541
減損損失	58	66
貸倒引当金の増減額 (△は減少)	△0	49
賞与引当金の増減額 (△は減少)	△0	4
退職給付引当金の増減額 (△は減少)	44	83
役員退職慰労引当金の増減額 (△は減少)	△85	△205
受取利息及び受取配当金	△37	△39
支払利息	21	26
持分法による投資損益 (△は益)	△22	△63
固定資産除却損	69	61
固定資産圧縮損	—	24
固定資産売却損益 (△は益)	△18	△3
投資有価証券評価損益 (△は益)	13	11
補助金収入	△5	△28
保険差益	—	△79
売上債権の増減額 (△は増加)	△496	274
たな卸資産の増減額 (△は増加)	△188	57
差入保証金の増減額 (△は増加)	5	△12
仕入債務の増減額 (△は減少)	314	△177
その他	118	△14
小計	1,381	1,593
利息及び配当金の受取額	55	56
利息の支払額	△21	△26
保険金の受取額	—	90
法人税等の支払額	△216	△587
営業活動によるキャッシュ・フロー	1,197	1,128
投資活動によるキャッシュ・フロー		
定期預金の純増減額 (△は増加)	△8	△32
有形固定資産の取得による支出	△474	△927
有形固定資産の売却による収入	137	73
投資有価証券の取得による支出	△105	△12
無形固定資産の取得による支出	△32	△7
連結の範囲の変更を伴う子会社株式の取得による支出	—	△71
貸付けによる支出	△96	△3
貸付金の回収による収入	8	32
その他	0	25
投資活動によるキャッシュ・フロー	△570	△923

(単位：百万円)

	前連結会計年度 (自 平成23年4月1日 至 平成24年3月31日)	当連結会計年度 (自 平成24年4月1日 至 平成25年3月31日)
財務活動によるキャッシュ・フロー		
短期借入金の純増減額 (△は減少)	159	343
長期借入れによる収入	30	30
長期借入金の返済による支出	△127	△131
自己株式の増減額 (△は増加)	303	△0
配当金の支払額	△210	△221
少数株主への配当金の支払額	△0	△0
財務活動によるキャッシュ・フロー	154	20
現金及び現金同等物の増減額 (△は減少)	782	224
現金及び現金同等物の期首残高	2,056	2,838
現金及び現金同等物の期末残高	※1 2,838	※1 3,063

【注記事項】

(連結財務諸表作成のための基本となる重要な事項)

1. 連結の範囲に関する事項

(1) 連結子会社の数 9社

主要な連結子会社名 三鱗運送株式会社
ウロコ興業株式会社
富山サンリン株式会社
サンエネック株式会社
上伊那ガス燃料株式会社
サンリン松本エネルギー株式会社
田中製氷冷凍株式会社
株式会社一実屋

上記のうち、株式会社一実屋及び同社の子会社1社を、当連結会計年度において新たに子会社化したため、連結の範囲に含めております。

なお、非連結子会社は、小規模であり、総資産、売上高、当期純損益（持分に見合う額）及び利益剰余金（持分に見合う額）等は、いずれも連結財務諸表に重要な影響を及ぼしていないため連結の範囲から除外しております。

2. 持分法の適用に関する事項

(1) 持分法適用の関連会社 1社

会社名 新潟サンリン㈱

(2) 持分法を適用していない非連結子会社及び関連会社（軽井沢ガス㈱）は当期純損益（持分に見合う額）及び利益剰余金（持分に見合う額）等からみて、持分法の対象から除いても連結財務諸表に及ぼす影響が軽微でありかつ、全体としても重要性がないため持分法の適用範囲から除外しております。

3. 連結子会社の事業年度等に関する事項

すべての連結子会社の事業年度の末日は、連結決算日と一致しております。

4. 会計処理基準に関する事項

(1) 重要な資産の評価基準及び評価方法

イ 有価証券

その他有価証券

時価のあるもの

決算日の市場価格等に基づく時価法（評価差額は全部純資産直入法により処理し、売却原価は移動平均法により算定）を採用しております。

時価のないもの

移動平均法による原価法を採用しております。

ロ たな卸資産

商品・原材料

先入先出法による原価法（貸借対照表価額については収益性の低下に基づく簿価切下げの方法）を採用しております。

但し、販売用不動産については、個別法による原価法（貸借対照表価額については収益性の低下に基づく簿価切下げの方法）を採用しております。

製品

総平均法による原価法（貸借対照表価額については収益性の低下に基づく簿価切下げの方法）を採用しております。

貯蔵品

最終仕入原価法（貸借対照表価額については収益性の低下に基づく簿価切下げの方法）を採用しております。

(2) 重要な減価償却資産の減価償却の方法

イ 有形固定資産

定率法を採用しております。

（ただし、平成10年4月1日以降に取得した建物（附属設備を除く）は定額法によっております。

なお、主な耐用年数は次のとおりであります。

建物及び構築物	2～60年
機械装置及び運搬具	2～15年

(会計方針の変更)

当社及び連結子会社は、法人税法の改正に伴い当連結会計年度より、平成24年4月1日以降に取得した有形固定資産について、改正後の法人税法に基づく減価償却方法に変更しております。

当該変更に伴い、従来の方法に比べて、当連結会計年度の営業利益、経常利益及び税金等調整前当期純利益が、それぞれ20百万円増加しております。

ロ 無形固定資産

定額法（但し、ソフトウェア（自社利用分）については、社内における利用可能期間（5年）に基づく定額法）を採用しております。

(3) 重要な引当金の計上基準

イ 貸倒引当金

売掛債権、貸付金等の貸倒損失に備えるため、一般債権については貸倒実績率により、貸倒懸念債権等特定の債権については個別に回収可能性を勘案し、回収不能見込額を計上しております。

ロ 賞与引当金

従業員に対して支給する賞与の支出に充てるため、支給見込額に基づき計上しております。

ハ 退職給付引当金

従業員の退職給付に備えるため、当連結会計年度末における退職給付債務及び年金資産の見込額に基づき、当連結会計年度末において発生していると認められる額を計上しております。

数理計算上の差異は、発生の翌連結会計年度において一括処理をすることとしております。

ニ 役員退職慰労引当金

役員の退職慰労金の支出に備えるため、内規に基づく期末要支給額を計上しております。

(4) のれんの償却方法及び償却期間

のれんの償却については、5年間の定額法により償却を行っております。

(5) 連結キャッシュ・フロー計算書における資金の範囲

手持現金、随時引出し可能な預金及び、容易に換金可能であり、かつ、価格変動について僅少なりリスクしか負わない取得日から3ヶ月以内に償還期限の到来する短期の投資からなっております。

(6) その他連結財務諸表作成のための重要な事項

消費税等の会計処理

税抜方式によっております。

(未適用の会計基準等)

「退職給付に関する会計基準」(企業会計基準第26号 平成24年5月17日)及び「退職給付に関する会計基準の適用指針」(企業会計基準適用指針第25号 平成24年5月17日)

1. 概要

数理計算上の差異及び過去勤務費用は、連結貸借対照表の純資産の部において税効果を調整の上で認識し、積立状況を示す額を負債又は資産として計上する方法に改正されました。また、退職給付見込額の期間帰属方法について、期間定額基準のほか給付算定式基準の適用が可能となったほか、割引率の算定方法が改正されました。

2. 適用予定日

平成26年3月期の年度末に係る連結財務諸表から適用します。ただし、退職給付見込額の期間帰属方法の改正については、平成27年3月期の期首から適用します。なお、当該会計基準等には経過的な取り扱いが定められているため、過去の期間の財務諸表に対しては遡及適用いたしません。

3. 当該会計基準等の適用による影響

連結財務諸表作成時において財務諸表に与える影響は、現在評価中であります。

(表示方法の変更)

(連結損益計算書)

前連結会計年度において、「特別利益」の「その他」に含めていた「補助金収入」は、特別利益の総額の100分の10を超えたため、当連結会計年度より独立掲記することとしました。この表示方法の変更を反映させるため、前連結会計年度の連結財務諸表の組替えを行っております。

この結果、前連結会計年度の連結損益計算書において、「特別利益」の「その他」に表示していた9百万円は、「補助金収入」5百万円、「その他」4百万円として組み替えております。

(追加情報)

該当事項はありません。

(連結貸借対照表関係)

※1 非連結子会社及び関連会社に対するものは、次のとおりであります。

	前連結会計年度 (平成24年3月31日)	当連結会計年度 (平成25年3月31日)
投資有価証券(株式)	1,012百万円	1,067百万円

※2 有形固定資産の圧縮記帳

有形固定資産に係る国庫補助金等の受入れによる圧縮記帳累計額は次のとおりであります。

	前連結会計年度 (平成24年3月31日)	当連結会計年度 (平成25年3月31日)
建物及び構築物	31百万円	31百万円
機械装置及び運搬具	48	48
工具、器具及び備品	0	0
土地	—	24
計	80	105

※3 担保資産及び担保付債務

担保に供している資産は、次のとおりであります。

	前連結会計年度 (平成24年3月31日)	当連結会計年度 (平成25年3月31日)
建物及び構築物	1,069百万円	1,034百万円
土地	4,725	4,660
現金及び預金(定期預金)	—	200
投資有価証券(株式)	9	12
計	5,804	5,906

担保付債務は、次のとおりであります。

	前連結会計年度 (平成24年3月31日)	当連結会計年度 (平成25年3月31日)
短期借入金	2,042百万円	2,803百万円
1年内返済予定の長期借入金	54	79
長期借入金	120	123
買掛金	530	399

※4 連結会計年度末日満期手形

連結会計年度末日満期手形の会計処理については、手形交換日をもって決済処理をしております。なお、当連結会計年度の末日が金融機関の休日であったため、次の連結会計年度末日満期手形が連結会計年度末残高に含まれております。

	前連結会計年度 (平成24年3月31日)	当連結会計年度 (平成25年3月31日)
受取手形	88百万円	95百万円
支払手形	162	200

5 保証債務

(1) 借入金

次の会社について、金融機関からの借入に対し保証を行っております。

	前連結会計年度 (平成24年3月31日)		当連結会計年度 (平成25年3月31日)
ヨーケン(株)	68百万円	ヨーケン(株)	55百万円

(2) リース債務

当社の得意先について、リース債務に対し、保証を行っております。

	前連結会計年度 (平成24年3月31日)		当連結会計年度 (平成25年3月31日)
13社	11百万円	14社	11百万円

(連結損益計算書関係)

※1 固定資産売却益の内容は、次のとおりであります。

	前連結会計年度 (自 平成23年4月1日 至 平成24年3月31日)	当連結会計年度 (自 平成24年4月1日 至 平成25年3月31日)
機械装置及び運搬具	1百万円	2百万円
工具、器具及び備品	8	5
土地	43	15
計	53	23

※2 固定資産売却損の内容は、次のとおりであります。

	前連結会計年度 (自 平成23年4月1日 至 平成24年3月31日)	当連結会計年度 (自 平成24年4月1日 至 平成25年3月31日)
建物及び構築物	－百万円	0百万円
機械装置及び運搬具	0百万円	－百万円
土地	34	19
計	34	19

※3 固定資産除却損の内容は、次のとおりであります。

	前連結会計年度 (自 平成23年4月1日 至 平成24年3月31日)	当連結会計年度 (自 平成24年4月1日 至 平成25年3月31日)
建物及び構築物	14百万円	12百万円
機械装置及び運搬具	4	3
工具、器具及び備品	2	0
無形固定資産	3	－
固定資産解体損	44	44
計	69	61

※4 減損損失

当社グループは以下の資産グループについて減損損失を計上しました。

前連結会計年度（自 平成23年4月1日 至 平成24年3月31日）

場所	用途	種類
長野県松本市他	給油所設備	土地
長野県松本市他	遊休資産等	土地・建物等

当社グループは、事業用資産について、概ね独立したキャッシュ・フローを生み出す最小の単位として営業店舗毎に、また将来の利用計画が明確でない遊休資産等は物件毎にグルーピングを実施しております。

事業用資産については、営業活動から生ずる損益が継続してマイナスである資産グループの帳簿価額を回収可能価額まで減額し、遊休資産については、市場価格が帳簿価額より下落しているため、帳簿価額を回収可能価額まで減額し、当該減少額を減損損失として特別損失に計上しました。その内訳は建物他26百万円、土地32百万円であります。

なお、回収可能価額は、正味売却価額によって算出しており、その算定については不動産鑑定評価額及び固定資産税評価額を基準に市場価格を適正に反映していると考えられる評価額により算定しております。

当連結会計年度（自 平成24年4月1日 至 平成25年3月31日）

場所	用途	種類
長野県松本市他	給油所設備	土地・建物等
長野県松本市他	遊休資産等	土地

当社グループは、事業用資産について、概ね独立したキャッシュ・フローを生み出す最小の単位として営業店舗毎に、また将来の利用計画が明確でない遊休資産等は物件毎にグルーピングを実施しております。

事業用資産については、営業活動から生ずる損益が継続してマイナスである資産グループの帳簿価額を回収可能価額まで減額し、遊休資産については、市場価格が帳簿価額より下落しているため、帳簿価額を回収可能価額まで減額し、当該減少額を減損損失として特別損失に計上しました。その内訳は建物他39百万円、土地26百万円であります。

なお、回収可能価額は、正味売却価額によって算出しており、その算定については不動産鑑定評価額及び固定資産税評価額を基準に市場価格を適正に反映していると考えられる評価額により算定しております。

(連結包括利益計算書関係)

※1 その他の包括利益に係る組替調整額及び税効果額

	前連結会計年度 (自 平成23年4月1日 至 平成24年3月31日)	当連結会計年度 (自 平成24年4月1日 至 平成25年3月31日)
その他有価証券評価差額金：		
当期発生額	△10百万円	26百万円
組替調整額	—	9
税効果調整前	△10	35
税効果額	12	△9
その他有価証券評価差額金	2	26
持分法適用会社に対する持分相当額：		
当期発生額	△0	0
その他の包括利益合計	1	27

(連結株主資本等変動計算書関係)

前連結会計年度(自平成23年4月1日至平成24年3月31日)

1. 発行済株式の種類及び総数並びに自己株式の種類及び株式数に関する事項

	当連結会計年度期首株式数(株)	当連結会計年度増加株式数(株)	当連結会計年度減少株式数(株)	当連結会計年度末株式数(株)
発行済株式				
普通株式	12,300,000	—	—	12,300,000
合計	12,300,000	—	—	12,300,000
自己株式				
普通株式(注)	660,374	—	600,500	59,874
合計	660,374	—	600,500	59,874

(注) 当連結会計年度中における減少は、第三者割当による売却600,000株及び単元未満株式の売渡し500株であります。

2. 新株予約権及び自己新株予約権に関する事項

該当事項はありません。

3. 配当に関する事項

(1) 配当金支払額

(決議)	株式の種類	配当金の総額(百万円)	1株当たり配当額(円)	基準日	効力発生日
平成23年6月24日 定時株主総会	普通株式	210	18	平成23年3月31日	平成23年6月27日

(2) 基準日が当連結会計年度に属する配当のうち、配当の効力発生日が翌連結会計年度となるもの

(決議)	株式の種類	配当金の総額(百万円)	配当の原資	1株当たり配当額(円)	基準日	効力発生日
平成24年6月26日 定時株主総会	普通株式	221	利益剰余金	18	平成24年3月31日	平成24年6月27日

当連結会計年度（自 平成24年4月1日 至 平成25年3月31日）

1. 発行済株式の種類及び総数並びに自己株式の種類及び株式数に関する事項

	当連結会計年度期首株式数（株）	当連結会計年度増加株式数（株）	当連結会計年度減少株式数（株）	当連結会計年度末株式数（株）
発行済株式				
普通株式	12,300,000	—	—	12,300,000
合計	12,300,000	—	—	12,300,000
自己株式				
普通株式（注）	59,874	40	—	59,914
合計	59,874	40	—	59,914

（注）当連結会計年度中における増加は、単元未満株式の買取請求による取得40株であります。

2. 新株予約権及び自己新株予約権に関する事項

該当事項はありません。

3. 配当に関する事項

(1) 配当金支払額

(決議)	株式の種類	配当金の総額 (百万円)	1株当たり配当額 (円)	基準日	効力発生日
平成24年6月26日 定時株主総会	普通株式	221	18	平成24年3月31日	平成24年6月27日

(2) 基準日が当連結会計年度に属する配当のうち、配当の効力発生日が翌連結会計年度となるもの

(決議)	株式の種類	配当金の総額 (百万円)	配当の原資	1株当たり配当額 (円)	基準日	効力発生日
平成25年5月9日 取締役会	普通株式	221	利益剰余金	18	平成25年3月31日	平成25年6月26日

(連結キャッシュ・フロー計算書関係)

※1 現金及び現金同等物の期末残高と連結貸借対照表に掲記されている科目の金額との関係

	前連結会計年度 (自 平成23年4月1日 至 平成24年3月31日)	当連結会計年度 (自 平成24年4月1日 至 平成25年3月31日)
現金及び預金勘定	4,573百万円	4,857百万円
預入期間が3か月を 超える定期預金	△1,734	△1,794
現金及び現金同等物	2,838	3,063

(リース取引関係)

該当事項はありません。

(金融商品関係)

1. 金融商品の状況に関する事項

(1) 金融商品に対する取組方針

当社グループは、設備投資計画に照らして必要な資金（主に銀行借入）を調達しております。一時的な余資は主に流動性の高い金融資産で運用し、また、短期的な運転資金を銀行借入により調達しております。

(2) 金融商品の内容及びリスク

営業債権である受取手形及び売掛金は、顧客の信用リスクに晒されております。また投資有価証券は、業務上の関係を有する企業の株式及び債券であり、市場価格の変動リスクに晒されております。

営業債務である支払手形及び買掛金は、そのほとんどが3ヶ月以内の支払期日であります。また借入金については、主に設備投資に係る資金調達を目的としたものであり、償還日は最長で決算日後6年であります。

(3) 金融商品に係るリスク管理体制

①信用リスク（取引先の契約不履行等に係るリスク）の管理

当社グループは、営業債権について、営業本部が主要な取引先の状況を定期的にモニタリングし、取引相手ごとに期日及び残高を管理するとともに、財務状況等の悪化等による回収懸念の早期把握や軽減を図っております。

②市場リスク（金利等の変動リスク）の管理

当社グループは、投資有価証券について、定期的に時価や発行体（取引先企業）の財務状況を把握し、また、市況や取引先企業との関係を勘案して保有状況を継続的に見直しております。

③資金調達に係る流動性リスク（支払期日に支払いを実行できなくなるリスク）

当社グループは、各部署からの報告に基づき担当部署が適時に資金繰計画を作成、更新するとともに、手許流動性の維持などにより流動性リスクを管理しております。

(4) 金融商品の時価等に関する事項についての補足説明

金融商品の時価には、市場価格に基づく価額のほか、市場性のない場合には合理的に算定された価額が含まれております。当該価額の算定においては変動要因を織り込んでいるため、異なる前提条件等を採用することにより、当該価額が変動することがあります。

2. 金融商品の時価等に関する事項

連結貸借対照表計上額、時価及びこれらの差額については、次のとおりであります。なお、時価を把握することが極めて困難と認められるものは含まれておりません。（(注) 2. 参照）

前連結会計年度（平成24年3月31日）

	連結貸借対照表計上額 (百万円)	時価 (百万円)	差額 (百万円)
(1) 現金及び預金	4,573	4,573	—
(2) 受取手形及び売掛金	4,058	4,058	—
(3) 投資有価証券	1,294	1,294	—
資産計	9,926	9,926	—
(1) 支払手形及び買掛金	2,724	2,724	—
(2) 短期借入金	2,611	2,611	—
(3) 1年内返済予定の長期借入金	71	71	△0
(4) 未払法人税等	359	359	—
(5) 長期借入金	160	158	△2
負債計	5,927	5,925	△2

当連結会計年度（平成25年3月31日）

	連結貸借対照表計上額 (百万円)	時価 (百万円)	差額 (百万円)
(1) 現金及び預金	4,857	4,857	—
(2) 受取手形及び売掛金	3,990	3,990	—
(3) 投資有価証券	1,325	1,325	—
資産計	10,172	10,172	—
(1) 支払手形及び買掛金	2,706	2,706	—
(2) 短期借入金	3,033	3,033	—
(3) 1年内返済予定の長期借入金	79	79	△0
(4) 未払法人税等	124	124	—
(5) 長期借入金	123	121	△1
負債計	6,067	6,066	△1

(注) 1. 金融商品の時価の算定方法並びに有価証券に関する事項

資 産

(1) 現金及び預金、(2) 受取手形及び売掛金

これらは短期間で決済されるものであるため、時価は帳簿価額と近似していることから、当該帳簿価額によっております。

(3) 投資有価証券

これらの時価については、株式は取引所の価格によっており、債券等は取引金融機関等から提示された価格によっております。なお、有価証券に関する事項については、注記事項「有価証券関係」をご参照ください。

負 債

(1) 支払手形及び買掛金、(4) 未払法人税等

これらは短期間で決済されるものであるため、時価は帳簿価額と近似していることから、当該帳簿価額によっております。

(2) 短期借入金、(3) 1年内返済予定の長期借入金、(5) 長期借入金

これらの時価は、元利金の合計額を、同様の新規借入を行った場合に想定される利率で割り引いた現在価値により算定しております。

2. 時価を把握することが極めて困難と認められる金融商品

(単位：百万円)

区分	前連結会計年度 (平成24年3月31日)	当連結会計年度 (平成25年3月31日)
非上場株式	1,033	1,087

これらについては、市場価格がなく、時価を把握することが極めて困難と認められることから、「(3) 投資有価証券」には含めておりません。

3. 金銭債権及び満期のある有価証券の連結決算日後の償還予定額

前連結会計年度（平成24年3月31日）

	1年以内 (百万円)	1年超 (百万円)	5年超 (百万円)	10年超 (百万円)
現金及び預金	4,573	—	—	—
受取手形及び売掛金	4,058	—	—	—
投資有価証券				
その他有価証券のうち 満期があるもの				
社債	—	—	200	—
合計	8,631	—	200	—

当連結会計年度（平成25年3月31日）

	1年以内 (百万円)	1年超 (百万円)	5年超 (百万円)	10年超 (百万円)
現金及び預金	4,857	—	—	—
受取手形及び売掛金	3,990	—	—	—
投資有価証券				
その他有価証券のうち 満期があるもの				
社債	—	—	200	—
合計	8,848	—	200	—

4. 長期借入金の連結決算日後の返済予定額

前連結会計年度（平成24年3月31日）

	1年以内 (百万円)	1年超 2年以内 (百万円)	2年超 3年以内 (百万円)	3年超 4年以内 (百万円)	4年超 5年以内 (百万円)	5年超 (百万円)
短期借入金	2,611	—	—	—	—	—
長期借入金	71	69	22	22	17	28
合計	2,683	69	22	22	17	28

当連結会計年度（平成25年3月31日）

	1年以内 (百万円)	1年超 2年以内 (百万円)	2年超 3年以内 (百万円)	3年超 4年以内 (百万円)	4年超 5年以内 (百万円)	5年超 (百万円)
短期借入金	3,033	—	—	—	—	—
長期借入金	79	32	32	27	19	10
合計	3,113	32	32	27	19	10

(有価証券関係)

1. その他有価証券

前連結会計年度 (平成24年3月31日)

	種類	連結貸借対照表 計上額 (百万円)	取得原価 (百万円)	差額 (百万円)
連結貸借対照表計上額が 取得原価を超えるもの	(1) 株式	922	733	189
	(2) 債券			
	① 国債・地方債等	—	—	—
	② 社債	200	200	0
	(3) その他	5	5	0
	小計	1,129	939	189
連結貸借対照表計上額が 取得原価を超えないもの	(1) 株式	165	189	△24
	(2) 債券			
	① 国債・地方債等	—	—	—
	② 社債	—	—	—
	(3) その他	—	—	—
	小計	165	189	△24
合計		1,294	1,129	165

当連結会計年度 (平成25年3月31日)

	種類	連結貸借対照表 計上額 (百万円)	取得原価 (百万円)	差額 (百万円)
連結貸借対照表計上額が 取得原価を超えるもの	(1) 株式	514	294	220
	(2) 債券			
	① 国債・地方債等	—	—	—
	② 社債	202	200	2
	(3) その他	5	4	0
	小計	722	499	222
連結貸借対照表計上額が 取得原価を超えないもの	(1) 株式	603	624	△21
	(2) 債券			
	① 国債・地方債等	—	—	—
	② 社債	—	—	—
	(3) その他	0	0	△0
	小計	603	624	△21
合計		1,325	1,124	200

2. 売却したその他有価証券

該当事項はありません。

3. 減損処理を行った有価証券

前連結会計年度（自 平成23年4月1日 至 平成24年3月31日）

当連結会計年度において、有価証券について13百万円（その他有価証券の株式）減損処理を行っております。

なお、減損処理にあたっては、期末における時価が取得原価に比べ50%以上下落した場合には全て減損処理を行い、30～50%程度下落した場合には、回復可能性を考慮して必要と認められた額について減損処理を行っております。

当連結会計年度（自 平成24年4月1日 至 平成25年3月31日）

当連結会計年度において、有価証券について11百万円（その他有価証券の株式）減損処理を行っております。

なお、減損処理にあたっては、期末における時価が取得原価に比べ50%以上下落した場合には全て減損処理を行い、30～50%程度下落した場合には、回復可能性を考慮して必要と認められた額について減損処理を行っております。

（デリバティブ取引関係）

当社グループは、デリバティブ取引を全く行っておりませんので該当事項はありません。

(退職給付関係)

1. 採用している退職給付制度の概要

(1) 当社及び連結子会社の退職給付制度

当社グループは、主に確定給付型の制度として、退職一時金制度及び確定給付企業年金制度を設けております。

(2) 制度別の補足説明

①退職一時金制度

当社及び大部分の連結子会社が採用しており、設定時期は会社設立時等であります。

②確定給付企業年金制度

当社及びウロコ興業㈱においては、昭和55年8月より退職給与の一部（50%相当額）を、退職一時金制度より移行いたしました。また、三鱗運送㈱と富山サンリン㈱においては、平成21年10月より退職給与の一部（50%相当額）を、退職一時金制度より移行いたしました。

2. 退職給付債務に関する事項

	前連結会計年度 (平成24年3月31日)	当連結会計年度 (平成25年3月31日)
退職給付債務（百万円）	1,251	1,276
(1) 年金資産（百万円）	313	408
(2) 退職給付引当金（百万円）	834	917
(3) 前払年金費用（減算）（百万円）	—	—
(4) 会計基準変更時差異の未処理額（百万円）	—	—
(5) 未認識過去勤務債務（百万円）	—	—
(6) 未認識数理計算上の差異（百万円）	103	△50

(注) 子会社は、退職給付債務の算定にあたり、簡便法を採用しております。

3. 退職給付費用に関する事項

	前連結会計年度 (平成24年3月31日)	当連結会計年度 (平成25年3月31日)
退職給付費用（百万円）	131	189
(1) 勤務費用（百万円）	71	73
(2) 利息費用（百万円）	23	13
(3) 期待運用収益（減算）（百万円）	△2	△2
(4) 数理計算上の差異の費用処理額（百万円）	38	103
(5) その他（百万円）	0	1

(注) 1. 簡便法を使用している子会社の退職給付費用は、(1) 勤務費用に計上しております。

2. (5) 「その他」は、中小企業退職金共済制度への掛金支払額であります。

4. 退職給付債務等の計算の基礎に関する事項

(1) 退職給付見込額の期間配分方法

勤務期間を基準とする方法

(2) 割引率

前連結会計年度 (自 平成23年4月1日 至 平成24年3月31日)	当連結会計年度 (自 平成24年4月1日 至 平成25年3月31日)
1.3%	1.3%

(3) 期待運用収益率

前連結会計年度 (自 平成23年4月1日 至 平成24年3月31日)	当連結会計年度 (自 平成24年4月1日 至 平成25年3月31日)
1.0%	1.0%

(4) 数理計算上の差異の処理年数

発生の翌連結会計年度に単年度で一括費用処理しております。

(ストック・オプション等関係)

該当事項はありません。

(税効果会計関係)

1. 繰延税金資産及び繰延税金負債の発生の主な原因別の内訳

	前連結会計年度 (平成24年3月31日)	当連結会計年度 (平成25年3月31日)
繰延税金資産 (流動)		
賞与引当金	88百万円	90百万円
繰越欠損金	18	19
未払事業税	25	11
その他	27	31
評価性引当額	△3	△4
計	156	148
繰延税金資産 (固定)		
退職給付引当金	299	327
役員退職慰労引当金	90	50
繰越欠損金	32	21
未実現固定資産取引	48	55
減損損失	438	434
その他	153	164
評価性引当額	△588	△610
計	476	442
繰延税金負債 (固定)		
固定資産圧縮積立金	△61	△55
資本連結手続上評価差額	△90	△82
資産除去債務	△5	△5
特別償却準備金	—	△32
その他有価証券評価差額金	△56	△65
計	△214	△241
繰延税金資産の純額	418	349

2. 法定実効税率と税効果会計適用後の法人税等の負担率との差異の原因となった主な項目別の内訳

	前連結会計年度 (平成24年3月31日)	当連結会計年度 (平成25年3月31日)
法定実効税率 (調整)	40.4%	37.8%
交際費等永久に損金に算入されない項目	0.6	0.9
受取配当金等永久に益金に算入されない項目	△0.6	△0.5
過年度法人税等	1.5	—
持分法利益	△0.9	△2.4
住民税均等割	1.3	1.5
評価性引当額の増減額	1.1	3.9
税率変更による影響額	3.8	—
その他	△0.5	1.2
税効果会計適用後の法人税等の負担率	46.7	42.4

(企業結合等関係)

重要性が乏しいため、注記を省略しております。

(資産除去債務関係)

重要性が乏しいため、注記を省略しております。

(賃貸等不動産関係)

賃貸等不動産の総額に重要性が乏しいため、注記を省略しております。

(セグメント情報等)

【セグメント情報】

1. 報告セグメントの概要

(1) 報告セグメントの決定方法並びに各報告セグメントに属する製品及びサービスの種類

当社の報告セグメントは、当社の構成単位のうち分離された財務諸表が入手可能であり、取締役会が、経営資源の配分の決定及び業績を評価するために、定期的に検討を行う対象となっているものであります。

当社は、本社にLPガス、石油類の販売・サービス等従来からのエネルギーに関連する事業を統括する「エネルギー事業本部」及び太陽光発電設備等新規のエネルギー及び関連商品に関する事業を統括する「環境事業本部」の2事業本部を置き、これらを「エネルギー関連事業」と位置付け、各事業本部は取り扱う商品・サービスについて包括的な戦略を立案し、事業活動を展開しております。田中製氷冷凍株式会社が行う「製氷事業」及び株式会社一実屋が行う「青果事業」におきましても、環境事業本部による包括的な管理により事業活動を展開しております。したがって、当社は、2事業本部を基礎として「エネルギー関連事業」、「製氷事業」及び「青果事業」を報告セグメントとしております。

(2) 報告セグメントの変更等に関する事項

当連結会計年度より、子会社化した株式会社一実屋の行う「青果事業」について単独の報告セグメントとして記載する方法に変更しております。なお、前連結会計年度のセグメント情報は、当連結会計年度の報告セグメントの区分に基づき作成したものを開示しております。

(減価償却方法の変更)

会計方針の変更に記載のとおり、法人税法の改正に伴い当連結会計年度より、平成24年4月1日以降に取得した有形固定資産について、改正後の法人税法に基づく減価償却方法に変更したため、報告セグメントの減価償却の方法を改正後の法人税法に基づく方法に変更しております。

当該変更に伴う当連結会計年度の営業利益、経常利益および税金等調整前当期純利益に与える影響は、エネルギー関連事業において14百万円、その他において5百万円、製氷事業・青果事業においては極めて軽微であります。

2. 報告セグメントごとの売上高、利益又は損失、資産、負債その他の項目の金額の算定方法

報告されている事業セグメントの会計処理の方法は、「連結財務諸表作成のための基本となる重要な事項」における記載と概ね同一であります。報告セグメントの利益は、営業利益ベースの数値であります。

セグメント間の内部収益及び振替高は市場実勢価格に基づいております。

3. 報告セグメントごとの売上高、利益又は損失、資産、負債その他の項目の金額に関する情報

前連結会計年度（自 平成23年4月1日 至 平成24年3月31日）

(単位：百万円)

	報告セグメント			その他 (注) 1	合計	調整額	連結 財務諸表 計上額
	エネルギー 関連事業	製氷事業	青果事業				
売上高							
外部顧客への売上高	29,709	292	—	572	30,574	—	30,574
セグメント間の内部売上高 又は振替高	1,912	—	—	989	2,902	△2,902	—
計	31,621	292	—	1,562	33,476	△2,902	30,574
セグメント利益	817	40	—	26	884	107	991
セグメント資産	20,927	535	—	854	22,317	△357	21,959
セグメント負債	7,644	334	—	580	8,558	△536	8,022
その他の項目							
減価償却費	470	22	—	96	589	△19	569
のれんの償却額	20	—	—	—	20	9	29
持分法適用会社への投資額	216	—	—	—	216	789	1,005
有形固定資産及び無形固定 資産の増加額	391	4	—	105	501	△42	459

(注) 「その他」の区分は、報告セグメントに含まれない事業セグメントであり、運送事業、建設事業等を含んでおります。

当連結会計年度（自 平成24年4月1日 至 平成25年3月31日）

(単位：百万円)

	報告セグメント			その他 (注) 1	合計	調整額	連結 財務諸表 計上額
	エネルギー 関連事業	製氷事業	青果事業				
売上高							
外部顧客への売上高	30,469	296	2,571	566	33,902	—	33,902
セグメント間の内部売上高 又は振替高	2,502	—	—	1,226	3,728	△3,728	—
計	32,971	296	2,571	1,793	37,631	△3,728	33,902
セグメント利益	669	39	45	45	799	62	862
セグメント資産	21,074	477	592	846	22,990	△413	22,577
セグメント負債	7,465	270	415	551	8,703	△454	8,249
その他の項目							
減価償却費	435	20	9	94	559	△22	536
のれんの償却額	15	—	—	—	15	26	41
持分法適用会社への投資額	216	—	—	—	216	836	1,052
有形固定資産及び無形固定 資産の増加額	775	1	73	108	958	△32	925

(注) 1. 「その他」の区分は、報告セグメントに含まれない事業セグメントであり、運送事業、建設事業等を含んでおります。

2. 調整額の内容は以下のとおりであります。

セグメント利益

(単位：百万円)

	前連結会計年度	当連結会計年度
セグメント間取引消去	116	89
のれんの償却額	△9	△26
棚卸資産の調整額	0	0
合計	107	62

セグメント資産

(単位：百万円)

	前連結会計年度	当連結会計年度
セグメント間債権消去	△480	△404
その他の調整額	123	△8
連結財務諸表の資産合計	△357	△413

セグメント負債

(単位：百万円)

	前連結会計年度	当連結会計年度
セグメント間債務消去	△480	△405
その他の調整額	△55	△48
連結財務諸表の負債合計	△536	△454

3. セグメント利益は、連結財務諸表の営業利益と調整を行っております。

【関連情報】

前連結会計年度（自 平成23年4月1日 至 平成24年3月31日）

1. 製品及びサービスごとの情報

セグメント情報に同様の情報を開示しているため、記載を省略しております。

2. 地域ごとの情報

(1) 売上高

海外売上高がないため、記載を省略しております。

(2) 有形固定資産

本邦以外の国又は地域に所在する連結子会社及び在外支店がないため、記載を省略しております。

3. 主要な顧客ごとの情報

連結損益計算書の売上高の10%以上を占める特定の顧客への売上高がないため、記載を省略しております。

当連結会計年度（自 平成24年4月1日 至 平成25年3月31日）

1. 製品及びサービスごとの情報

セグメント情報に同様の情報を開示しているため、記載を省略しております。

2. 地域ごとの情報

(1) 売上高

海外売上高がないため、記載を省略しております。

(2) 有形固定資産

本邦以外の国又は地域に所在する連結子会社及び在外支店がないため、記載を省略しております。

3. 主要な顧客ごとの情報

連結損益計算書の売上高の10%以上を占める特定の顧客への売上高がないため、記載を省略しております。

【報告セグメントごとの固定資産の減損損失に関する情報】

前連結会計年度（自 平成23年4月1日 至 平成24年3月31日）

（単位：百万円）

	エネルギー 関連事業	製氷事業	青果事業	その他	全社・消去	合計
減損損失	58	—	—	—	—	58

当連結会計年度（自 平成24年4月1日 至 平成25年3月31日）

（単位：百万円）

	エネルギー 関連事業	製氷事業	青果事業	その他	全社・消去	合計
減損損失	66	—	—	—	—	66

【報告セグメントごとののれんの償却額及び未償却残高に関する情報】

前連結会計年度（自 平成23年4月1日 至 平成24年3月31日）

（単位：百万円）

	エネルギー 関連事業	製氷事業	青果事業	その他	全社・消去	合計
当期償却額	20	—	—	—	9	29
当期末残高	54	—	—	—	28	82

当連結会計年度（自 平成24年4月1日 至 平成25年3月31日）

（単位：百万円）

	エネルギー 関連事業	製氷事業	青果事業	その他	全社・消去	合計
当期償却額	15	—	—	—	26	41
当期末残高	39	—	—	—	71	111

（注）「全社・消去」の金額は、連結財務諸表における調整額であります。

【報告セグメントごとの負ののれん発生益に関する情報】

前連結会計年度（自 平成23年4月1日 至 平成24年3月31日）

該当事項はありません。

当連結会計年度（自 平成24年4月1日 至 平成25年3月31日）

該当事項はありません。

【関連当事者情報】

1. 関連当事者との取引

連結財務諸表提出会社と関連当事者との取引

前連結会計年度（自 平成23年4月1日 至 平成24年3月31日）

開示すべき関連当事者との取引はありません。

当連結会計年度（自 平成24年4月1日 至 平成25年3月31日）

開示すべき関連当事者との取引はありません。

2. 親会社又は重要な関連会社に関する注記

重要な関連会社の要約財務情報

当連結会計年度において、重要な関連会社は新潟サンリン株式会社であり、その要約財務諸表は以下のとおりであります。

	前連結会計年度	当連結会計年度
流動資産合計	2,388百万円	2,334百万円
固定資産合計	3,972百万円	3,910百万円
流動負債合計	2,585百万円	2,218百万円
固定負債合計	626百万円	734百万円
純資産合計	3,149百万円	3,292百万円
売上高	9,143百万円	9,109百万円
税引前当期純利益金額	215百万円	312百万円
当期純利益金額	64百万円	183百万円

(1株当たり情報)

前連結会計年度 (自 平成23年4月1日 至 平成24年3月31日)	当連結会計年度 (自 平成24年4月1日 至 平成25年3月31日)
1株当たり純資産額 1,136円45銭	1株当たり純資産額 1,168円34銭
1株当たり当期純利益金額 45円85銭	1株当たり当期純利益金額 47円74銭
なお、潜在株式調整後1株当たり当期純利益金額については、潜在株式が存在しないため記載しておりません。	なお、潜在株式調整後1株当たり当期純利益金額については、潜在株式が存在しないため記載しておりません。

(注) 1株当たり純資産額の算定上の基礎は、以下のとおりであります。

	前連結会計年度 (平成24年3月31日)	当連結会計年度 (平成25年3月31日)
純資産の部の合計額(百万円)	13,937	14,328
純資産の部の合計額から控除する金額 (百万円)	27	27
(うち少数株主持分)	(27)	(27)
普通株式に係る期末の純資産額 (百万円)	13,910	14,300
1株当たり純資産額の算定に用いられた 期末の普通株式の数(千株)	12,240	12,240

(注) 1株当たり当期純利益金額の算定上の基礎は、以下のとおりであります。

	前連結会計年度 (自 平成23年4月1日 至 平成24年3月31日)	当連結会計年度 (自 平成24年4月1日 至 平成25年3月31日)
当期純利益(百万円)	543	584
普通株主に帰属しない金額(百万円)	—	—
普通株式に係る当期純利益(百万円)	543	584
期中平均株式数(千株)	11,843	12,240

(重要な後発事象)

該当事項はありません。

⑤【連結附属明細表】

【社債明細表】

該当事項はありません。

【借入金等明細表】

区分	当期首残高 (百万円)	当期末残高 (百万円)	平均利率 (%)	返済期限
短期借入金	2,611	3,033	0.58	—
1年以内に返済予定の長期借入金	71	79	1.38	—
1年以内に返済予定のリース債務	0	0	—	—
長期借入金（1年以内に返済予定のものを除く。）	160	123	1.29	平成26年～31年
リース債務（1年以内に返済予定のものを除く。）	1	1	—	平成26年～27年
その他有利子負債（固定負債「その他」）	97	80	1.50	—
合計	2,942	3,319	—	—

- (注) 1. 「平均利率」については、期末借入金残高に対する加重平均利率を記載しております。
 2. その他有利子負債は預り保証金であり、固定負債の「その他」に含めて記載しております。
 3. リース債務の平均利率については、リース料総額に含まれる利息相当額を控除する前の金額でリース債務を連結貸借対照表に計上しているため、記載しておりません。
 4. 長期借入金及びリース債務（1年以内に返済予定のものを除く。）の連結決算日後5年間の返済予定額は以下のとおりであります。

	1年超2年以内 (百万円)	2年超3年以内 (百万円)	3年超4年以内 (百万円)	4年超5年以内 (百万円)
長期借入金	32	32	27	19
リース債務	0	0	—	—

【資産除去債務明細表】

当連結会計年度期首及び当連結会計年度末における資産除去債務の金額が、当連結会計年度期首及び当該連結会計年度末における負債及び純資産の合計額の100分の1以下であるため、連結財務諸表規則第92条の2の規定により記載を省略しております。

(2) 【その他】

当連結会計年度における四半期情報等

(累計期間)	第1四半期	第2四半期	第3四半期	当連結会計年度
売上高(百万円)	7,028	13,460	23,731	33,902
税金等調整前四半期(当期) 純利益金額(百万円)	167	235	623	1,016
四半期(当期)純利益金額 (百万円)	81	113	339	584
1株当たり四半期(当期)純 利益金額(円)	6.64	9.31	27.70	47.74

(会計期間)	第1四半期	第2四半期	第3四半期	第4四半期
1株当たり四半期純利益金額 (円)	6.64	2.66	18.39	20.04

2 【財務諸表等】
 (1) 【財務諸表】
 ① 【貸借対照表】

(単位：百万円)

	前事業年度 (平成24年3月31日)	当事業年度 (平成25年3月31日)
資産の部		
流動資産		
現金及び預金	4,192	※1 4,197
受取手形	※3 496	※3 515
売掛金	※4 3,265	※4 3,089
商品及び製品	1,275	1,194
原材料及び貯蔵品	165	220
前渡金	0	67
前払費用	14	14
繰延税金資産	116	97
短期貸付金	※4 181	※4 27
その他	※4 39	※4 32
貸倒引当金	△8	△8
流動資産合計	9,741	9,450
固定資産		
有形固定資産		
建物	※1, ※2 4,857	※1, ※2 4,996
減価償却累計額及び減損損失累計額	△3,783	△3,818
建物（純額）	1,074	1,177
構築物	※2 2,088	※2 2,165
減価償却累計額及び減損損失累計額	△1,849	△1,847
構築物（純額）	238	317
機械及び装置	※2 2,811	※2 2,853
減価償却累計額及び減損損失累計額	△2,360	△2,374
機械及び装置（純額）	450	478
車両運搬具	750	739
減価償却累計額及び減損損失累計額	△664	△644
車両運搬具（純額）	85	95
工具、器具及び備品	※2 1,499	※2 1,554
減価償却累計額及び減損損失累計額	△1,317	△1,364
工具、器具及び備品（純額）	181	190
土地	※1 4,773	※1, ※2 4,734
建設仮勘定	22	93
有形固定資産合計	6,827	7,087
無形固定資産		
のれん	54	39
借地権	18	12
ソフトウェア	116	85
その他	8	9
無形固定資産合計	197	145
投資その他の資産		
投資有価証券	※1 1,309	※1 1,338
関係会社株式	848	1,035
出資金	18	18
長期貸付金	18	13

(単位：百万円)

	前事業年度 (平成24年3月31日)	当事業年度 (平成25年3月31日)
破産更生債権等	37	36
長期前払費用	7	7
繰延税金資産	240	189
差入保証金	159	152
その他	75	77
貸倒引当金	△48	△45
投資その他の資産合計	2,665	2,823
固定資産合計	9,690	10,056
資産合計	19,432	19,507
負債の部		
流動負債		
支払手形	※3 675	※3 665
買掛金	※1, ※4 1,708	※1, ※4 1,626
短期借入金	※1 2,170	※1 2,270
1年内返済予定の長期借入金	※1 24	※1 30
リース債務	0	0
未払金	※4 154	※4 158
未払費用	101	103
未払法人税等	351	54
未払消費税等	53	18
前受金	5	95
預り金	29	30
賞与引当金	186	191
その他	3	6
流動負債合計	5,467	5,250
固定負債		
長期借入金	30	—
リース債務	1	0
退職給付引当金	676	777
役員退職慰労引当金	228	128
資産除去債務	22	23
その他	183	177
固定負債合計	1,142	1,107
負債合計	6,609	6,357

(単位：百万円)

	前事業年度 (平成24年3月31日)	当事業年度 (平成25年3月31日)
純資産の部		
株主資本		
資本金	1,512	1,512
資本剰余金		
資本準備金	379	379
その他資本剰余金	869	869
資本剰余金合計	1,248	1,248
利益剰余金		
その他利益剰余金		
固定資産圧縮積立金	51	46
特別償却準備金	—	60
別途積立金	9,140	9,440
繰越利益剰余金	768	713
利益剰余金合計	9,959	10,260
自己株式	△8	△8
株主資本合計	12,713	13,013
評価・換算差額等		
その他有価証券評価差額金	108	135
評価・換算差額等合計	108	135
純資産合計	12,822	13,149
負債純資産合計	19,432	19,507

②【損益計算書】

(単位：百万円)

	前事業年度 (自 平成23年4月1日 至 平成24年3月31日)	当事業年度 (自 平成24年4月1日 至 平成25年3月31日)
売上高		
商品売上高	26,944	28,168
製品売上高	513	495
役務収益	367	346
完成工事高	68	8
売上高合計	27,893	29,019
売上原価		
商品売上原価		
商品期首たな卸高	1,100	1,250
当期商品仕入高	21,263	22,411
合計	22,363	23,662
他勘定振替高	*1 113	*1 117
商品期末たな卸高	1,250	1,158
軽油引取税・石油ガス税	331	316
商品売上原価	21,330	22,702
製品売上原価		
製品期首たな卸高	27	25
当期製品仕入高	5	0
当期製品製造原価	388	402
合計	421	428
製品期末たな卸高	25	36
製品売上原価	396	391
役務収益原価	227	205
完成工事原価	63	7
売上原価合計	22,018	23,307
売上総利益	5,875	5,712
販売費及び一般管理費		
運搬費	287	279
貸倒引当金繰入額	12	5
給料及び手当	1,565	1,541
賞与	175	174
賞与引当金繰入額	183	189
退職給付費用	111	176
役員退職慰労引当金繰入額	38	25
福利厚生費	361	371
減価償却費	440	407
消耗品費	498	434
賃借料	292	307
その他	1,094	1,104
販売費及び一般管理費合計	5,060	5,018
営業利益	815	693

(単位：百万円)

	前事業年度 (自 平成23年4月1日 至 平成24年3月31日)	当事業年度 (自 平成24年4月1日 至 平成25年3月31日)
営業外収益		
受取利息	3	1
有価証券利息	4	6
受取配当金	※2 118	※2 79
受取賃貸料	47	40
受取指導料	10	10
受取派遣料	※2 51	※2 62
その他	74	87
営業外収益合計	310	287
営業外費用		
支払利息	14	13
貸倒引当金繰入額	2	—
その他	3	9
営業外費用合計	19	22
経常利益	1,106	958
特別利益		
固定資産売却益	※3 56	※3 16
補助金収入	—	24
特別利益合計	56	41
特別損失		
固定資産除却損	※4 47	※4 26
固定資産売却損	—	7
固定資産圧縮損	—	24
投資有価証券評価損	13	11
減損損失	※5 58	※5 59
特別損失合計	119	129
税引前当期純利益	1,043	870
法人税、住民税及び事業税	479	289
過年度法人税等	14	—
法人税等調整額	△32	60
法人税等合計	461	349
当期純利益	581	521

【製造原価明細書】

		前事業年度 (自 平成23年4月1日 至 平成24年3月31日)		当事業年度 (自 平成24年4月1日 至 平成25年3月31日)	
区分	注記 番号	金額 (百万円)	構成比 (%)	金額 (百万円)	構成比 (%)
I. 原材料費		276	71.2	294	73.2
II. 労務費		38	9.9	35	8.8
(うち退職給付費用)		(1)	(0.3)	(0)	(0.2)
(うち賞与引当金繰入額)		(2)	(0.7)	(1)	(0.4)
III. 経費		73	18.9	72	18.0
(うち減価償却費)		(7)	(2.0)	(4)	(1.2)
当期総製造費用		388	100.0	402	100.0
当期製品製造原価		388		402	

(注) 原価計算の方法は、等級別実際総合原価計算によっております。

【役務収入原価明細書】

		前事業年度 (自 平成23年4月1日 至 平成24年3月31日)		当事業年度 (自 平成24年4月1日 至 平成25年3月31日)	
区分	注記 番号	金額 (百万円)	構成比 (%)	金額 (百万円)	構成比 (%)
I. 容器耐圧検査原価		167	73.5	146	71.5
II. ゴルフ練習場収入原価		42	18.8	43	21.2
III. 給油所収入原価		17	7.7	14	7.3
役務収入原価		227	100.0	205	100.0

(注) 原価計算の方法は、実際単純総合原価計算によっております。

【完成工事原価報告書】

		前事業年度 (自 平成23年4月1日 至 平成24年3月31日)		当事業年度 (自 平成24年4月1日 至 平成25年3月31日)	
区分	注記 番号	金額 (百万円)	構成比 (%)	金額 (百万円)	構成比 (%)
I. 材料費		—	—	—	—
II. 外注費		60	95.6	7	95.4
III. 経費		2	4.4	0	4.6
(うち人件費)		(0)	(1.2)	(0)	(1.4)
当期総工事原価		63	100.0	7	100.0
完成工事原価		63		7	

(注) 原価計算の方法は実際個別原価計算によっております。

③【株主資本等変動計算書】

(単位：百万円)

	前事業年度 (自 平成23年4月1日 至 平成24年3月31日)	当事業年度 (自 平成24年4月1日 至 平成25年3月31日)
株主資本		
資本金		
当期首残高	1,512	1,512
当期変動額		
当期変動額合計	—	—
当期末残高	1,512	1,512
資本剰余金		
資本準備金		
当期首残高	379	379
当期変動額		
当期変動額合計	—	—
当期末残高	379	379
その他資本剰余金		
当期首残高	867	869
当期変動額		
自己株式の処分	2	—
当期変動額合計	2	—
当期末残高	869	869
資本剰余金合計		
当期首残高	1,246	1,248
当期変動額		
自己株式の処分	2	—
当期変動額合計	2	—
当期末残高	1,248	1,248
利益剰余金		
その他利益剰余金		
固定資産圧縮積立金		
当期首残高	52	51
当期変動額		
固定資産圧縮積立金の取崩	△1	△4
当期変動額合計	△1	△4
当期末残高	51	46
特別償却準備金		
当期首残高	—	—
当期変動額		
特別償却準備金の積立	—	60
当期変動額合計	—	60
当期末残高	—	60
別途積立金		
当期首残高	8,840	9,140
当期変動額		
別途積立金の積立	300	300
当期変動額合計	300	300
当期末残高	9,140	9,440

(単位：百万円)

	前事業年度 (自 平成23年4月1日 至 平成24年3月31日)	当事業年度 (自 平成24年4月1日 至 平成25年3月31日)
繰越利益剰余金		
当期首残高	695	768
当期変動額		
剰余金の配当	△210	△221
固定資産圧縮積立金の取崩	1	4
特別償却準備金の積立	—	△60
別途積立金の積立	△300	△300
当期純利益	581	521
当期変動額合計	73	△54
当期末残高	768	713
利益剰余金合計		
当期首残高	9,587	9,959
当期変動額		
剰余金の配当	△210	△221
当期純利益	581	521
当期変動額合計	371	300
当期末残高	9,959	10,260
自己株式		
当期首残高	△309	△8
当期変動額		
自己株式の取得	—	△0
自己株式の処分	301	—
当期変動額合計	301	△0
当期末残高	△8	△8
株主資本合計		
当期首残高	12,038	12,713
当期変動額		
剰余金の配当	△210	△221
当期純利益	581	521
自己株式の取得	—	△0
自己株式の処分	303	—
当期変動額合計	674	300
当期末残高	12,713	13,013

(単位：百万円)

	前事業年度 (自 平成23年4月1日 至 平成24年3月31日)	当事業年度 (自 平成24年4月1日 至 平成25年3月31日)
評価・換算差額等		
その他有価証券評価差額金		
当期首残高	106	108
当期変動額		
株主資本以外の項目の当期変動額（純額）	2	26
当期変動額合計	2	26
当期末残高	108	135
評価・換算差額等合計		
当期首残高	106	108
当期変動額		
株主資本以外の項目の当期変動額（純額）	2	26
当期変動額合計	2	26
当期末残高	108	135
純資産合計		
当期首残高	12,145	12,822
当期変動額		
剰余金の配当	△210	△221
当期純利益	581	521
自己株式の取得	—	△0
自己株式の処分	303	—
株主資本以外の項目の当期変動額（純額）	2	26
当期変動額合計	677	326
当期末残高	12,822	13,149

【注記事項】

(重要な会計方針)

1. 有価証券の評価基準及び評価方法

(1) 子会社株式及び関連会社株式

移動平均法による原価法を採用しております。

(2) その他有価証券

時価のあるもの

決算日の市場価格等に基づく時価法（評価差額は全部純資産直入法により処理し、売却原価は移動平均法により算定）を採用しております。

時価のないもの

移動平均法による原価法を採用しております。

2. たな卸資産の評価基準及び評価方法

(1) 商品

先入先出法による原価法（貸借対照表価額については収益性の低下に基づく簿価切下げの方法）

（但し、一部の少額商品は最終仕入原価法（貸借対照表価額については収益性の低下に基づく簿価切下げの方法））

(2) 製品

総平均法による原価法（貸借対照表価額については収益性の低下に基づく簿価切下げの方法）

(3) 原材料

先入先出法による原価法（貸借対照表価額については収益性の低下に基づく簿価切下げの方法）

3. 固定資産の減価償却の方法

(1) 有形固定資産

定率法を採用しております。

（ただし、平成10年4月1日以降に取得した建物（附属設備を除く）は定額法によっております。）

なお、主な耐用年数は次のとおりであります。

建物 2～60年

機械及び装置 2～15年

（会計方針の変更）

（減価償却方法の変更）

当社は、法人税法の改正に伴い、当事業年度より、平成24年4月1日以降に取得した有形固定資産について、改正後の法人税法に基づく減価償却方法に変更しております。

これにより、従来の方法に比べて、当事業年度の減価償却費が14百万円減少し、営業利益、経常利益及び税引前当期純利益が、それぞれ14百万円増加しております。

(2) 無形固定資産

定額法（但し、のれんについては、取得後5年間で均等償却し、ソフトウェア（自社利用分）については、社内における利用可能期間（5年）に基づく定額法）を採用しております。

4. 引当金の計上基準

(1) 貸倒引当金

売掛債権、貸付金等の貸倒損失に備えるため、一般債権については貸倒実績率により、貸倒懸念債権等特定の債権については個別に回収可能性を勘案し、回収不能見込額を計上しております。

(2) 賞与引当金

従業員に対して支給する賞与の支出に充てるため、支給見込額に基づき計上しております。

(3) 退職給付引当金

従業員の退職給付に備えるため、当事業年度末における退職給付債務及び年金資産の見込額に基づき計上しております。

数理計算上の差異は、発生の翌事業年度において一括処理をすることとしております。

(4) 役員退職慰労引当金

役員の退職慰労金の支出に備えるため、内規に基づく期末要支給額を計上しております。

5. その他財務諸表作成のための重要な事項

消費税等の会計処理

税抜方式を採用しております。

（表示方法の変更）

該当事項はありません。

（追加情報）

該当事項はありません。

(貸借対照表関係)

※1 担保資産及び担保付債務

担保に供している資産は、次のとおりであります。

	前事業年度 (平成24年3月31日)	当事業年度 (平成25年3月31日)
建物	830百万円	806百万円
土地	3,775	3,762
現金及び預金(定期預金)	—	200
投資有価証券(株式)	9	12
計	4,615	4,780

担保付債務は、次のとおりであります。

	前事業年度 (平成24年3月31日)	当事業年度 (平成25年3月31日)
短期借入金	1,770百万円	2,070百万円
1年内返済予定の長期借入金	24	—
買掛金	530	399
計	2,325	2,469

※2 有形固定資産の圧縮記帳

有形固定資産に係る国庫補助金等の受入れによる圧縮記帳累計額は次のとおりであります。

	前事業年度 (平成24年3月31日)	当事業年度 (平成25年3月31日)
建物	23百万円	23百万円
構築物	7	7
機械及び装置	48	48
工具、器具及び備品	0	0
土地	—	24
計	80	105

※3 期末日満期手形

期末日満期手形の会計処理については、手形交換日をもって決済処理をしております。なお、当期の末日が金融機関の休日であったため、次の期末日満期手形が期末残高に含まれております。

	前事業年度 (平成24年3月31日)	当事業年度 (平成25年3月31日)
受取手形	88百万円	90百万円
支払手形	146	182

※4 関係会社に係る注記

各科目に含まれている関係会社に対するものは、次のとおりであります。

	前事業年度 (平成24年3月31日)	当事業年度 (平成25年3月31日)
流動資産		
売掛金	150百万円	134百万円
短期貸付金	150	—
その他	4	3
流動負債		
買掛金	190	279
未払金	18	18

5 保証債務

(1) 借入金

下記の会社の、金融機関からの借入債務に対し保証を行っております。

	前事業年度 (平成24年3月31日)	当事業年度 (平成25年3月31日)
ヨーケン(株)	68百万円	ヨーケン(株) 55百万円
上伊那ガス燃料(株)	59	上伊那ガス燃料(株) 53
サンエネック(株)	116	サンエネック(株) 140
富山サンリン(株)	20	富山サンリン(株) 30
サンリン松本エネルギー(株)	272	サンリン松本エネルギー(株) 272
田中製氷冷凍(株)	33	田中製氷冷凍(株) 131
—	—	(株)一実屋 209
計	569	計 892

(2) リース債務

当社の得意先について、リース債務に対し、保証を行っております。

	前事業年度 (平成24年3月31日)	当事業年度 (平成25年3月31日)
13社	11百万円	14社 11百万円

(3) 工事前受債務

下記の会社の、工事前受債務に対し、保証を行っております。

	前事業年度 (平成24年3月31日)	当事業年度 (平成25年3月31日)
—	—	—百万円 ウロコ興業(株) 1百万円

(損益計算書関係)

※1 他勘定振替高の内訳は次のとおりであります。

	前事業年度 (自 平成23年4月1日 至 平成24年3月31日)	当事業年度 (自 平成24年4月1日 至 平成25年3月31日)
販売費及び一般管理費	113百万円	117百万円

※2 関係会社との取引に係るものが次のとおり含まれております。

	前事業年度 (自 平成23年4月1日 至 平成24年3月31日)	当事業年度 (自 平成24年4月1日 至 平成25年3月31日)
--	--	--

受取配当金	70百万円	31百万円
受取派遣料	51	62

なお、上記以外の関係会社からの営業外収益の合計額が営業外収益の合計額の100分の10を超えており、その金額は53百万円であります。

なお、上記以外の関係会社からの営業外収益の合計額が営業外収益の合計額の100分の10を超えており、その金額は54百万円であります。

※3 固定資産売却益の内容は次のとおりであります。

	前事業年度 (自 平成23年4月1日 至 平成24年3月31日)	当事業年度 (自 平成24年4月1日 至 平成25年3月31日)
機械及び装置	0百万円	0百万円
車両運搬具	1	0
工具、器具及び備品	3	1
土地	51	15
計	56	16

※4 固定資産除却損の内訳は次のとおりであります。

	前事業年度 (自 平成23年4月1日 至 平成24年3月31日)	当事業年度 (自 平成24年4月1日 至 平成25年3月31日)
建物	2百万円	0百万円
建物附属設備	2	0
構築物	0	0
機械及び装置	3	4
車両運搬具	0	0
工具、器具及び備品	2	0
長期前払費用	—	0
固定資産解体損	34	19
計	47	26

※5 減損損失

当社は以下の資産グループについて減損損失を計上しました。

前事業年度（自 平成23年4月1日 至 平成24年3月31日）

場所	用途	種類
長野県松本市他	給油所設備	土地
長野県松本市他	遊休資産等	土地・建物等

当社は、事業用資産について、概ね独立したキャッシュ・フローを生み出す最小の単位として営業店舗毎に、また将来の利用計画が明確でない遊休資産等は物件毎にグルーピングを実施しております。

事業用資産については、営業活動から生ずる損益が継続してマイナスである資産グループの帳簿価額を回収可能価額まで減額し、遊休資産については、市場価格が帳簿価額より下落しているため、帳簿価額を回収可能価額まで減額し、当該減少額を減損損失として特別損失に計上しました。その内訳は建物他26百万円、土地32百万円であります。

なお、回収可能価額は、正味売却価額によって算出しており、その算定については不動産鑑定評価額及び固定資産税評価額を基準に市場価格を適正に反映していると考えられる評価額により算定しております。

当事業年度（自 平成24年4月1日 至 平成25年3月31日）

場所	用途	種類
長野県松本市他	給油所設備	土地・建物等
長野県松本市他	遊休資産等	土地

当社は、事業用資産について、概ね独立したキャッシュ・フローを生み出す最小の単位として営業店舗毎に、また将来の利用計画が明確でない遊休資産等は物件毎にグルーピングを実施しております。

事業用資産については、営業活動から生ずる損益が継続してマイナスである資産グループの帳簿価額を回収可能価額まで減額し、遊休資産については、市場価格が帳簿価額より下落しているため、帳簿価額を回収可能価額まで減額し、当該減少額を減損損失として特別損失に計上しました。その内訳は、建物他32百万円、土地26百万円であります。

なお、回収可能価額は、正味売却価額によって算出しており、その算定については不動産鑑定評価額及び固定資産税評価額を基準に市場価格を適正に反映していると考えられる評価額により算定しております。

(株主資本等変動計算書関係)

前事業年度 (自 平成23年4月1日 至 平成24年3月31日)

自己株式の種類及び株式数に関する事項

	当事業年度期首株式数 (株)	当事業年度増加株式数 (株)	当事業年度減少株式数 (株)	当事業年度末株式数 (株)
普通株式 (注)	616,624	—	600,500	16,124
合計	616,624	—	600,500	16,124

(注) 当事業年度中における減少は、第三者割当による売却600,000株及び単元未満株式の売渡し500株であります。

当事業年度 (自 平成24年4月1日 至 平成25年3月31日)

自己株式の種類及び株式数に関する事項

	当事業年度期首株式数 (株)	当事業年度増加株式数 (株)	当事業年度減少株式数 (株)	当事業年度末株式数 (株)
普通株式 (注)	16,124	40	—	16,164
合計	16,124	40	—	16,164

(注) 当事業年度中における増加は、単元未満株式の買取40株であります。

(リース取引関係)

該当事項はありません。

(有価証券関係)

子会社株式及び関連会社株式(当事業年度の貸借対照表計上額は子会社株式814百万円、関連会社株式220百万円、前事業年度の貸借対照表計上額は子会社株式627百万円、関連会社株式220百万円)は、市場価格がなく、時価を把握することが極めて困難と認められることから、記載しておりません。

(税効果会計関係)

1. 繰延税金資産及び繰延税金負債の発生の主な原因別の内訳

	前事業年度 (平成24年3月31日)	当事業年度 (平成25年3月31日)
繰延税金資産		
退職給付引当金	242百万円	277百万円
役員退職慰労引当金	83	45
賞与引当金	70	72
貸倒引当金	7	9
投資有価証券評価損	18	21
関係会社株式評価損	80	80
減損損失	418	427
資産除去債務	8	8
未払事業税	25	6
その他	30	28
小計	984	977
評価性引当額	△537	△560
繰延税金資産合計	446	416
繰延税金負債		
固定資産圧縮積立金	△28	△25
特別償却準備金	—	△32
資産除去債務	△5	△5
その他有価証券評価差額金	△56	△65
繰延税金負債合計	△90	△129
繰延税金資産の純額	356	287

2. 法定実効税率と税効果会計適用後の法人税等の負担率との差異の原因となった主な項目別の内訳

	前事業年度 (平成24年3月31日)	当事業年度 (平成25年3月31日)
法定実効税率 (調整)	40.4%	37.8%
交際費等永久に損金に算入されない項目	0.5	0.8
受取配当金等永久に益金に算入されない項目	△4.0	△2.8
過年度法人税等	1.4	—
住民税均等割	1.2	1.5
評価性引当額の増減額	1.1	2.8
税率変更による影響額	3.9	—
その他	△0.3	0.0
税効果会計適用後の法人税等の負担率	44.2	40.1

(企業結合等関係)

重要性が乏しいため、注記を省略しております。

(資産除去債務関係)

重要性が乏しいため、注記を省略しております。

(1株当たり情報)

前事業年度 (自 平成23年4月1日 至 平成24年3月31日)	当事業年度 (自 平成24年4月1日 至 平成25年3月31日)
1株当たり純資産額 1,043円82銭	1株当たり純資産額 1,070円44銭
1株当たり当期純利益金額 48円95銭	1株当たり当期純利益金額 42円46銭
なお、潜在株式調整後1株当たり当期純利益金額については、潜在株式が存在しないため記載しておりません。	なお、潜在株式調整後1株当たり当期純利益金額については、潜在株式が存在しないため記載しておりません。

(注) 1株当たり純資産額の算定上の基礎は、以下のとおりであります。

	前事業年度 (平成24年3月31日)	当事業年度 (平成25年3月31日)
純資産の部の合計額(百万円)	12,822	13,149
純資産の部の合計額から控除する金額 (百万円)	—	—
普通株式に係る期末の純資産額(百万円)	12,822	13,149
1株当たり純資産額の算定に用いられた 期末の普通株式の数(千株)	12,283	12,283

(注) 1株当たり当期純利益金額の算定上の基礎は、以下のとおりであります。

	前事業年度 (自 平成23年4月1日 至 平成24年3月31日)	当事業年度 (自 平成24年4月1日 至 平成25年3月31日)
当期純利益(百万円)	581	521
普通株主に帰属しない金額(百万円)	—	—
普通株式に係る当期純利益(百万円)	581	521
期中平均株式数(千株)	11,887	12,283

(重要な後発事象)

該当事項はありません。

④【附属明細表】
【有価証券明細表】

【株式】

銘柄		株式数 (株)	貸借対照表計上額 (百万円)	
投資有価証券	その他有価証券	株式会社ミツウロコグループホールディングス	1,218,000	600
		株式会社八十二銀行	290,740	165
		リンナイ株式会社	21,260	143
		東燃ゼネラル石油株式会社	97,592	90
		エア・ウォーター株式会社	31,686	42
		株式会社北越銀行	120,000	27
		イオン株式会社	10,624	12
		NTN株式会社	40,112	9
		キッセイ薬品工業株式会社	3,896	7
		JXホールディングス株式会社	11,770	6
	その他20銘柄	137,586	29	
計		1,983,267	1,136	

【債券】

銘柄		券面総額 (百万円)	貸借対照表計上額 (百万円)	
投資有価証券	その他有価証券	(株)長野銀行第1回劣後特約付無担保社債	100	101
		(株)長野銀行第2回劣後特約付無担保社債	100	100
計		200	202	

【有形固定資産等明細表】

資産の種類	当期首残高 (百万円)	当期増加額 (百万円)	当期減少額 (百万円)	当期末残高 (百万円)	当期末減価 償却累計額 及び減損損 失累計額又は 償却累計額 (百万円)	当期償却額 (百万円)	差引当期末 残高 (百万円)
有形固定資産							
建物	4,857	212	74 (22)	4,996	3,818	87	1,177
構築物	2,088	131	54 (7)	2,165	1,847	44	317
機械及び装置	2,811	143	102 (2)	2,853	2,374	108	478
車両運搬具	750	69	79	739	644	58	95
工具、器具及び備品	1,499	87	32	1,554	1,364	78	190
土地	4,773	47	86 (26)	4,734	—	—	4,734
建設仮勘定	22	93	22	93	—	—	93
有形固定資産計	16,803	786	452 (59)	17,137	10,050	376	7,087
無形固定資産							
のれん	102	—	—	102	63	15	39
借地権	38	—	—	38	25	5	12
ソフトウェア	193	7	3	198	112	38	85
その他	9	0	—	9	0	0	9
無形固定資産計	344	7	3	348	202	59	145
長期前払費用	28	5	2	31	23	4	7

(注) 1. 「当期減少額」欄の()内は、減損損失の計上額であります。

2. 当期増加額の主なものは、佐久平支店の建物について取得額151百万円であります。

3. 土地の減少額には、国庫補助金等による圧縮記帳額24百万円が含まれております。

【引当金明細表】

区分	当期首残高 (百万円)	当期増加額 (百万円)	当期減少額 (目的使用) (百万円)	当期減少額 (その他) (百万円)	当期末残高 (百万円)
貸倒引当金	56	16	5	14	53
賞与引当金	186	191	186	—	191
役員退職慰労引当金	228	24	125	—	128

(注) 貸倒引当金の当期減少額のその他は、洗替による戻入額8百万円及び債権回収による取崩額5百万円であります。

(2) 【主な資産及び負債の内容】

① 資産の部

イ. 現金及び預金

区分	金額（百万円）
現金	63
預金	
当座預金	1,939
普通預金	452
定期預金	476
定期積金	1,265
別段預金	0
小計	4,134
合計	4,197

ロ. 受取手形

(a) 相手先別内訳

相手先	金額（百万円）
株式会社キタハラ	76
株式会社カワネン	47
株式会社堀内商事	38
有限会社丸二商会	29
北信ガス株式会社	15
その他	307
合計	515

(b) 期日別内訳

期日別	金額（百万円）
平成25年3月	90
平成25年4月	221
平成25年5月	127
平成25年6月	56
平成25年7月以降	19
合計	515

ハ. 売掛金

(a) 相手先別内訳

相手先	金額 (百万円)
全国農業協同組合連合会長野県本部	392
やまいし株式会社	65
富山サンリン株式会社	44
株式会社綿半ホームエイド	44
軽井沢ガス株式会社	43
その他	2,498
合計	3,089

(b) 売掛金の発生及び回収並びに滞留状況

当期首残高 (百万円)	当期発生高 (百万円)	当期回収高 (百万円)	当期末残高 (百万円)	回収率 (%)	滞留期間 (日)
(A)	(B)	(C)	(D)	$\frac{(C)}{(A) + (B)} \times 100$	$\frac{(A) + (D)}{2} \div \frac{(B)}{365}$
3,265	30,657	30,833	3,089	90.9	38

(注) 当期発生高には消費税等が含まれております。

ニ. 商品及び製品

品目	金額 (百万円)
石油類	239
L P ガス	730
住設機器類	173
一般高圧ガス他	15
煉炭	18
豆炭	17
合計	1,194

ホ. 原材料及び貯蔵品

品目	金額 (百万円)
主原料	204
副原料	3
荷造材料	8
収入印紙、切手	3
合計	220

へ. 関係会社株式

品目	金額 (百万円)
新潟サンリン(株)	216
田中製氷冷凍(株)	202
富山サンリン(株)	189
(株)一実屋	180
サンリン松本エネルギー(株)	81
その他	166
合計	1,035

② 負債の部

イ. 支払手形

(a) 相手先別内訳

相手先	金額 (百万円)
リンナイ株式会社	132
株式会社コロナ	107
富士工器株式会社	95
セントラル石油瓦斯株式会社	57
小池酸素工業株式会社	41
その他	230
合計	665

(b) 期日別内訳

期日別	金額 (百万円)
平成25年3月	182
平成25年4月	270
平成25年5月	125
平成25年6月以降	88
合計	665

ロ. 買掛金

相手先	金額（百万円）
東燃ゼネラル石油株式会社	399
全国農業協同組合連合会長野県本部	270
サンリン松本エネルギー株式会社	226
EMGマーケティング合同会社	62
三鱗運送株式会社	48
その他	618
合計	1,626

ハ. 短期借入金

相手先	金額（百万円）
株式会社八十二銀行	1,700
株式会社長野銀行	200
株式会社みずほ銀行	200
長野県信用農業協同組合連合会	170
合計	2,270

(3) 【その他】

- ① 決算日後の状況
特記すべき事項はありません。
- ② 訴訟
該当事項はありません。

第6【提出会社の株式事務の概要】

事業年度	4月1日から3月31日まで
定時株主総会	6月中
基準日	3月31日
剰余金の配当の基準日	9月30日 3月31日
1単元の株式数	1,000株
単元未満株式の買取り 取扱場所 株主名簿管理人 取次所 買取手数料	(特別口座) 東京都豊島区西池袋一丁目7番7号 三菱UFJ信託銀行株式会社 証券代行部 (特別口座) 東京都千代田区丸の内一丁目4番5号 三菱UFJ信託銀行株式会社 株式の売買の委託に係る手数料相当額として別途定める金額
公告掲載方法	電子公告により行う。ただし、やむを得ない事由により電子公告することができないときは、日本経済新聞に掲載して行う。 公告掲載URL http://www.sanrinkk.co.jp/
株主に対する特典	該当事項はありません。

(注) 当会社の株主は、その有する単元未満株式について、次に掲げる権利以外の権利を行使することができない。

会社法第189条第2項各号に掲げる権利

会社法第166条第1項の規定による請求をする権利

株主の有する株式数に応じて募集株式の割当て及び募集新株予約権の割当てを受ける権利

株主の有する単元未満株式の数と併せて単元株式数となる数の株式を売り渡すことを請求する権利

第7【提出会社の参考情報】

1【提出会社の親会社等の情報】

当社は、親会社等はありません。

2【その他の参考情報】

当事業年度の開始日から有価証券報告書提出日までの間に、次の書類を提出しております。

(1) 有価証券報告書及びその添付書類並びに確認書

事業年度（第78期）（自 平成23年4月1日 至 平成24年3月31日）平成24年6月26日関東財務局長に提出

(2) 内部統制報告書及びその添付書類

平成24年6月26日関東財務局長に提出

(3) 四半期報告書及び確認書

（第79期第1四半期）（自 平成24年4月1日 至 平成24年6月30日）平成24年8月14日関東財務局長に提出

（第79期第2四半期）（自 平成24年7月1日 至 平成24年9月30日）平成24年11月14日関東財務局長に提出

（第79期第3四半期）（自 平成24年10月1日 至 平成24年12月31日）平成25年2月14日関東財務局長に提出

(4) 臨時報告書

平成24年6月27日関東財務局長に提出

企業内容等の開示に関する内閣府令第19条第2項第9号の2（株主総会における議決権行使の結果）に基づく臨時報告書であります。

第二部【提出会社の保証会社等の情報】

該当事項はありません。

独立監査人の監査報告書及び内部統制監査報告書

サンリン株式会社

取締役会 御中

平成25年6月25日

有限責任 あずさ監査法人

指定有限責任社員
業務執行社員 公認会計士 轟 芳 英 印

指定有限責任社員
業務執行社員 公認会計士 森 田 亨 印

<財務諸表監査>

当監査法人は、金融商品取引法第193条の2第1項の規定に基づく監査証明を行うため、「経理の状況」に掲げられているサンリン株式会社の平成24年4月1日から平成25年3月31日までの連結会計年度の連結財務諸表、すなわち、連結貸借対照表、連結損益計算書、連結包括利益計算書、連結株主資本等変動計算書、連結キャッシュ・フロー計算書、連結財務諸表作成のための基本となる重要な事項、その他の注記及び連結附属明細表について監査を行った。

連結財務諸表に対する経営者の責任

経営者の責任は、我が国において一般に公正妥当と認められる企業会計の基準に準拠して連結財務諸表を作成し適正に表示することにある。これには、不正又は誤謬による重要な虚偽表示のない連結財務諸表を作成し適正に表示するために経営者が必要と判断した内部統制を整備及び運用することが含まれる。

監査人の責任

当監査法人の責任は、当監査法人が実施した監査に基づいて、独立の立場から連結財務諸表に対する意見を表明することにある。当監査法人は、我が国において一般に公正妥当と認められる監査の基準に準拠して監査を行った。監査の基準は、当監査法人に連結財務諸表に重要な虚偽表示がないかどうかについて合理的な保証を得るために、監査計画を策定し、これに基づき監査を実施することを求めている。

監査においては、連結財務諸表の金額及び開示について監査証拠を入手するための手続が実施される。監査手続は、当監査法人の判断により、不正又は誤謬による連結財務諸表の重要な虚偽表示のリスクの評価に基づいて選択及び適用される。財務諸表監査の目的は、内部統制の有効性について意見表明するためのものではないが、当監査法人は、リスク評価の実施に際して、状況に応じた適切な監査手続を立案するために、連結財務諸表の作成と適正な表示に関連する内部統制を検討する。また、監査には、経営者が採用した会計方針及びその適用方法並びに経営者によって行われた見積りの評価も含め全体としての連結財務諸表の表示を検討することが含まれる。

当監査法人は、意見表明の基礎となる十分かつ適切な監査証拠を入手したと判断している。

監査意見

当監査法人は、上記の連結財務諸表が、我が国において一般に公正妥当と認められる企業会計の基準に準拠して、サンリン株式会社及び連結子会社の平成25年3月31日現在の財政状態並びに同日をもって終了する連結会計年度の経営成績及びキャッシュ・フローの状況をすべての重要な点において適正に表示しているものと認める。

<内部統制監査>

当監査法人は、金融商品取引法第193条の2第2項の規定に基づく監査証明を行うため、サンリン株式会社の平成25年3月31日現在の内部統制報告書について監査を行った。

内部統制報告書に対する経営者の責任

経営者の責任は、財務報告に係る内部統制を整備及び運用し、我が国において一般に公正妥当と認められる財務報告に係る内部統制の評価の基準に準拠して内部統制報告書を作成し適正に表示することにある。

なお、財務報告に係る内部統制により財務報告の虚偽の記載を完全には防止又は発見することができない可能性がある。

監査人の責任

当監査法人の責任は、当監査法人が実施した内部統制監査に基づいて、独立の立場から内部統制報告書に対する意見を表明することにある。当監査法人は、我が国において一般に公正妥当と認められる財務報告に係る内部統制の監査の基準に準拠して内部統制監査を行った。財務報告に係る内部統制の監査の基準は、当監査法人に内部統制報告書に重要な虚偽表示がないかどうかについて合理的な保証を得るために、監査計画を策定し、これに基づき内部統制監査を実施することを求めている。

内部統制監査においては、内部統制報告書における財務報告に係る内部統制の評価結果について監査証拠を入手するための手続が実施される。内部統制監査の監査手続は、当監査法人の判断により、財務報告の信頼性に及ぼす影響の重要性に基づいて選択及び適用される。また、内部統制監査には、財務報告に係る内部統制の評価範囲、評価手続及び評価結果について経営者が行った記載を含め、全体としての内部統制報告書の表示を検討することが含まれる。

当監査法人は、意見表明の基礎となる十分かつ適切な監査証拠を入手したと判断している。

監査意見

当監査法人は、サンリン株式会社が平成25年3月31日現在の財務報告に係る内部統制は有効であると表示した上記の内部統制報告書が、我が国において一般に公正妥当と認められる財務報告に係る内部統制の評価の基準に準拠して、財務報告に係る内部統制の評価結果について、すべての重要な点において適正に表示しているものと認める。

利害関係

会社と当監査法人又は業務執行社員との間には、公認会計士法の規定により記載すべき利害関係はない。

以 上

上記は、当社（有価証券報告書提出会社）が、監査報告書及び内部統制監査報告書の原本に記載された事項を電子化したものであり、その原本は当社（有価証券報告書提出会社）が別途保管しております。

連結財務諸表の範囲にはXBRLデータ自体は含まれていません。

独立監査人の監査報告書

サンリン株式会社

取締役会 御中

平成25年6月25日

有限責任 あずさ監査法人

指定有限責任社員
業務執行社員 公認会計士 轟 芳 英 印

指定有限責任社員
業務執行社員 公認会計士 森 田 亨 印

当監査法人は、金融商品取引法第193条の2第1項の規定に基づく監査証明を行うため、「経理の状況」に掲げられているサンリン株式会社の平成24年4月1日から平成25年3月31日までの第79期事業年度の財務諸表、すなわち、貸借対照表、損益計算書、株主資本等変動計算書、重要な会計方針、その他の注記及び附属明細表について監査を行った。

財務諸表に対する経営者の責任

経営者の責任は、我が国において一般に公正妥当と認められる企業会計の基準に準拠して財務諸表を作成し適正に表示することにある。これには、不正又は誤謬による重要な虚偽表示のない財務諸表を作成し適正に表示するために経営者が必要と判断した内部統制を整備及び運用することが含まれる。

監査人の責任

当監査法人の責任は、当監査法人が実施した監査に基づいて、独立の立場から財務諸表に対する意見を表明することにある。当監査法人は、我が国において一般に公正妥当と認められる監査の基準に準拠して監査を行った。監査の基準は、当監査法人に財務諸表に重要な虚偽表示がないかどうかについて合理的な保証を得るために、監査計画を策定し、これに基づき監査を実施することを求めている。

監査においては、財務諸表の金額及び開示について監査証拠を入手するための手続が実施される。監査手続は、当監査法人の判断により、不正又は誤謬による財務諸表の重要な虚偽表示のリスクの評価に基づいて選択及び適用される。財務諸表監査の目的は、内部統制の有効性について意見表明するためのものではないが、当監査法人は、リスク評価の実施に際して、状況に応じた適切な監査手続を立案するために、財務諸表の作成と適正な表示に関連する内部統制を検討する。また、監査には、経営者が採用した会計方針及びその適用方法並びに経営者によって行われた見積りの評価も含め全体としての財務諸表の表示を検討することが含まれる。

当監査法人は、意見表明の基礎となる十分かつ適切な監査証拠を入手したと判断している。

監査意見

当監査法人は、上記の財務諸表が、我が国において一般に公正妥当と認められる企業会計の基準に準拠して、サンリン株式会社の平成25年3月31日現在の財政状態及び同日をもって終了する事業年度の経営成績をすべての重要な点において適正に表示しているものと認める。

利害関係

会社と当監査法人又は業務執行社員との間には、公認会計士法の規定により記載すべき利害関係はない。

以 上

上記は、当社（有価証券報告書提出会社）が、監査報告書の原本に記載された事項を電子化したものであり、その原本は当社（有価証券報告書提出会社）が別途保管しております。

財務諸表の範囲にはXBRLデータ自体は含まれていません。

【表紙】

【提出書類】	内部統制報告書
【根拠条文】	金融商品取引法第24条の4の4第1項
【提出先】	関東財務局長
【提出日】	平成25年6月25日
【会社名】	サンリン株式会社
【英訳名】	SANRIN CO., LTD.
【代表者の役職氏名】	代表取締役社長 柳澤 勝久
【最高財務責任者の役職氏名】	該当事項はありません。
【本店の所在の場所】	長野県東筑摩郡山形村字下本郷4082番地3
【縦覧に供する場所】	株式会社大阪証券取引所 (大阪市中央区北浜一丁目8番16号)

1【財務報告に係る内部統制の基本的枠組みに関する事項】

代表取締役社長柳澤勝久は、当社の財務報告に係る内部統制の整備及び運用に責任を有しており、企業会計審議会の公表した「財務報告に係る内部統制の評価及び監査の基準並びに財務報告に係る内部統制の評価及び監査に関する実施基準の設定について（意見書）」に示されている内部統制の基本的枠組みに準拠して財務報告に係る内部統制を整備及び運用しております。

なお、内部統制は、内部統制の各基本的要素が有機的に結びつき、一体となって機能することで、その目的を合理的な範囲で達成しようとするものであります。このため、財務報告に係る内部統制により財務報告の虚偽の記載を完全には防止又は発見することができない可能性があります。

2【評価の範囲、基準日及び評価手続に関する事項】

財務報告に係る内部統制の評価は、当事業年度の末日である平成25年3月31日を基準日として行われており、評価にあたっては、一般に公正妥当と認められる財務報告に係る内部統制の評価の基準に準拠いたしました。

本評価においては、連結ベースでの財務報告全体に重要な影響を及ぼす内部統制（全社的な内部統制）の評価を行った上で、その結果を踏まえて、評価対象とする業務プロセスを選定しております。当該業務プロセスの評価におきましては、選定された業務プロセスを分析した上で、財務報告の信頼性に重要な影響を及ぼす統制上の要点を識別し、当該統制上の要点について整備及び運用状況を評価することによって、内部統制の有効性に関する評価を行いました。

財務報告に係る内部統制の評価の範囲は、当社並びに連結子会社及び持分法適用会社について、財務報告の信頼性に及ぼす影響の重要性の観点から必要な範囲を決定いたしました。財務報告の信頼性に及ぼす影響の重要性は、金額的及び質的影響の重要性を考慮して決定し、その結果選定した当社並びに連結子会社2社及び持分法適用会社1社を対象に行った全社的な内部統制の評価結果を踏まえ、業務プロセスに係る内部統制の評価範囲を合理的に決定いたしました。なお、連結子会社7社につきましては、金額的及び質的重要性の観点から僅少であると判断し、全社的な内部統制の評価範囲に含めておりません。

業務プロセスに係る内部統制の評価範囲につきましては、各事業拠点の前連結会計年度の連結売上高（連結会社間取引消去後）の金額が高い拠点から合算していき、前連結会計年度の連結売上高の概ね2/3に達する事業拠点を「重要な事業拠点」とする方針に基づき、また、企業の事業目的に大きく関わる勘定科目での金額的重要性も考慮した上でサンリン株式会社1社を選定いたしました。選定した重要な事業拠点におきましては、企業の事業目的に大きく関わる勘定科目として売上高、売掛金及び棚卸資産に至る業務プロセスを評価の対象といたしました。さらに、選定した重要な事業拠点にかかわらず、それ以外の事業拠点をも含めた範囲につきましては、重要な虚偽記載の発生可能性が高く、見積りや予測を伴う重要な勘定科目に係る業務プロセスやリスクが大きい取引を行っている事業又は業務に係る業務プロセスを検討し、財務報告への影響を勘案して重要性の大きい業務プロセスを評価対象に追加しております。また、税金等調整前当期純利益の指標で対象とした持分法適用会社に対しましては、上記の3勘定の業務プロセス評価は質問形式の方法を採用し実施いたしました。

3【評価結果に関する事項】

上記の財務報告に係る内部統制の評価手続を実施した結果、当社代表取締役社長柳澤勝久は、平成25年3月31日現在における当社の財務報告に係る内部統制は有効であると判断いたしました。

4【付記事項】

付記すべき事項はありません。

5【特記事項】

特記すべき事項はありません。